



SANT PERE DE VILAMAJOR

Butlletí d'Informació Municipal

SUMARI

Editorial

Horaris i telèfons d'interès

Informació municipal

- *Obres de millora*
- *Pressupost Municipal per a 1998*
- *Resum del Ple del dia 24 d'abril*
- *La gestió lingüística a l'empresa*

Entitats i Col·lectius

- *El Medi Ambient*
- *Recollida Selectiva. Què cal fer?*
- *L'Escola Torre Roja serà Centre Experimental de Règim Especial*
 - *Sant Elies 1998*
 - *Santa Susanna*
- *Els Gegants de la Força no paren!*

Sant Pere de Vilamajor és... Cultura

- *Àlbum Festa Major 1998*



Edifici per a ús escolar

TELÈFONS D'INTERÈS

Ajuntament845 00 08 / Fax 845 20 59
Escola Torre Roja845 24 70
Farmàcia845 20 94
Ambulatori Llinars841 05 73
Llevadora (Mercè García)846 02 71 / 845 23 27
Assistent Social (Montserrat Garbollo)841 27 73
Parròquia845 02 32
Bombers (Central)085
Granollers849 60 80
Sant Celoni867 10 80
Guàrdia Civil (Llinars)841 28 33
Taxis (Llinars)841 11 35
Informació RENFE490 02 02
Consultori Mèdic:	
Sant Pere de Vilamajor845 26 25
Sant Antoni de Vilamajor845 23 27
Urgències Mèdiques/ATS:	
Consultori Llinars841 05 73
Policia de Llinars841 20 62
Hospital General de Granollers842 50 00
Policlínica de Granollers870 61 00
Hospital de Sant Celoni867 06 17
Ambulàncies. Cardedeu871 11 33
Creu Roja:	
Granollers879 30 32
Sant Celoni867 12 69 / 867 21 21
INFORMACIÓ HORARIS RENFE:	
Llinars a Barcelona Sants481 03 28
Cardedeu a Barcelona Sants481 02 84
Granollers a Barcelona Sants481 03 14
FECSA:	
Servei permanent AVARIES900 74 74 74
Gestions comercials900 73 73 73

HORARI DE VISITA DE L'ALCALDE I DELS REGIDORS

Joan Icart Clos.

Alcalde i regidor d'hisenda.

Joan Safont Deumal.

Regidor d'Urbanisme.

Avellí Petanas Serra.

Regidor de Cultura i Ensenyament.

Concepció Sanz Ros.

Regidora de Sanitat i Benestar Social.

J. Lluís Bosque Gutiérrez.

Regidor d'Urbanitzacions.

Agustín Pastor Monge.

Regidor de Governació.

L'atenció ciutadana de l'alcalde i dels regidors serà mitjançant visites concertades. Cal demanar hora a les oficines municipals.



LÍNIA DIRECTA AMB L'ALCALDE

☎ 845 00 08

Tots els dijous de 6 a 7 h. de la tarda.

HORARI DE L'AJUNTAMENT

De dilluns a divendres de 8,15 a 2 del matí.
Dissabtes de 10 a 1 del matí (només registre de documents).

SERVEI DE RECAPTACIÓ

A l'Ajuntament de Sant Pere, dilluns de 9 a 1.
A Granollers, c/. Mestre Joan Coll, 6. De dilluns a divendres de 9 a 2 del matí.

EDITORIAL

Joan Icart Clos
Alcalde

APROVACIÓ DEL PRESSUPOST PER A 1998

Per segon any consecutiu el pressupost municipal es caracteritza per l'esforç econòmic que s'ha fet en la confecció del capítol d'inversions que representa dues tercers parts del total: 243,7 milions destinat a inversions sobre un total del pressupost 367,31 milions de pessetes.

De totes les inversions aprovades cal destacar-ne les següents:

La xarxa municipal de distribució d'aigua potable entre els nuclis de població que unirà els diferents dipòsits d'aigua amb més de 8 Km de recorregut que permetrà unificar l'abastament d'aigua a tot el municipi. És un projecte ambiciós que ha estat inclòs i subvencionat en l'PUOS 1998 de la Generalitat de Catalunya.

Construcció d'un local social a Les Faldeles del Montseny per satisfer les demandes històriques de gaudir en aquest nucli d'un local públic polivalent que ajudi a dinamitzar la vida social i cultural dels seus habitants. Aquest projecte s'ha de finançar bàsicament amb el resultat de la venda de parcel·les de garantia del promotor de la urbanització i la resta amb fons municipals.

Continuació de la tercera fase de l'enllumenat públic del nucli urbà i de Can Llobera que fou subvencionada pel PCAL 96-97 de la Diputació de Barcelona, es contempla per aquest any l'enllumenat de la zona de Can Derrocada, també subvencionat pel PCAL 98-99. Així quedarà renovat l'enllumenat públic del nucli urbà.

Urbanització del camí d'accés a Vallserena malgrat aquesta urbanització no està encara recepcionada, però es farà la inversió finançada bona part per contribucions especials entre els seus beneficiaris, com es va fer l'any passat amb l'asfaltat dels carrers de Can Ram. Una vegada enlestida l'obra es podrà recepcionar urbanísticament la urbanització Vallserena.

A més, d'aquestes grans obres d'inversió n'hi ha d'altres associades al manteniment, l'ampliació i millora dels serveis com: arranament de camins, senyalització viària, neteja de parcel·les i zones verdes, vestidors al camp de futbol de Faldeles, asfaltat de carrers, etc...



HORARIS SAGALÉS VILAMAJOR - GRANOLLERS - BARCELONA

Anada i tornada, passa per BELLAVISTA i HOSPITAL

	LABORABLES DE DILLUNS A DIVENDRES					DISSABTES I FESTIUS				
	6,25	7,45	10,45	14,45	18,45	7,25	11,25	—	16,15	19,25
Vilamajor	6,25	7,45	10,45	14,45	18,45	7,25	11,25	—	16,15	19,25
Llinars	6,35	7,55	10,55	14,55	18,55	7,35	11,35	—	16,25	19,35
Cardedeu	6,40	8,05	11,05	15,05	19,05	7,40	11,40	—	16,35	19,40
La Roca	6,50	8,15	11,15	15,15	19,15	7,47	11,47	—	16,45	19,47
Bellavista	6,55	8,25	11,25	15,25	19,25	7,55	11,55	12,55	16,55	19,55
GRANOLLERS	7,00	8,30	11,30	15,30	19,30	8,00	12,00	13,00	17,00	20,00
Barna. (Fabra i Puig)	—	8,55	11,55	15,55	—	8,25	12,25	13,25	17,25	—
Barna. (Pl. Catalunya)	—	9,10	12,10	16,10	—	8,40	12,40	13,40	17,40	—
Barna. (Pl. Catalunya)	—	9,40	12,40	16,40	—	10,10	13,10	14,10	18,10	—
Barna. (Fabra i Puig)	—	9,55	12,55	16,55	—	10,25	13,25	14,25	18,25	—
GRANOLLERS	7,00	10,20	13,20	17,20	20,20	10,50	13,50	14,50	18,50	20,00
Bellavista	7,05	10,25	13,25	17,25	20,25	10,55	13,55	14,55	18,55	20,05
La Roca	7,15	10,35	13,35	17,35	20,35	11,03	—	15,03	19,03	20,13
Cardedeu	7,25	10,45	13,45	17,45	20,45	11,10	—	15,10	19,10	20,20
Llinars	7,35	10,55	13,55	17,55	20,55	11,15	—	15,15	19,15	20,25
Vilamajor	7,45	11,05	14,05	18,05	21,05	11,25	—	15,25	19,25	20,35

Passant per HOSPITAL (Francesc Ribes, cantonada c/. Girona)

Període de proves a partir 2 de juny

NOTA: El compliment d'aquest horari està condicionat a la fluïdesa del trànsit

(3) Només circula els festius

Dia de Nadal, consultar

SERVEI DE FARMÀCIES DE GUÀRDIA

HORARIS:

Dissabtes feiners:

De 2/4 de 2 del migdia a 5 de la tarda.
De 5 de la tarda a 8 del vespre.

Servei d'urgència localitzada
Servei ordinari

Diumenges:

De 2/4 de 2 del migdia a 8 del vespre.

Servei d'urgència localitzada

Dies festius:

De 10 del matí a 2/4 de 2 del migdia.
De 2/4 de 2 del migdia a 8 del vespre.

Servei ordinari

Servei d'urgència localitzada

SERVEI NOCTURN:

El servei d'urgència nocturn es realitza de forma localitzada per la corresponent farmàcia de torn de Cardedeu (Tel. Policia de Cardedeu 846 10 77).

Per tot servei d'urgència localitzada cal presentar recepta d'urgència i anar acompanyat de l'autoritat municipal corresponent (Tel. Vigilància municipal de Sant Antoni de Vilamajor: 908 99 55 00 i la de Sant Pere de Vilamajor: 845 00 08).

Sant Pere de Vilamajor

Edita: Ajuntament de Sant Pere de Vilamajor.

Elabora: Informa-Tres.

Fotos: S.M.

Imprimeix: Arts Gràfiques.

Dip. Legal: B-11023-96

Exemplar gratuït. Imprès en paper ecològic.

RECOLLIDA SELECTIVA

Mobles vells: L'últim dijous de cada mes al c/ Lledoner (nucli urbà), al c/ Piscina (urb. Faldeles del Montseny), al c/ Figuera i al camí del Sud (urb. Vallserena).

Escombraries: Dilluns i divendres.

Piles alcalines: Dipositeu-les en el contenidor situat a les escales de l'Ajuntament.

No llenceu les cendres als contenidors. No embruteu amb deixalles els espais naturals.

Ajuda'ns!

TORNS DE FARMÀCIES

AGOST

Dissabte 1 i Diumenge 2
Farmàcia GALOFRÉ.
c/ Alfons I, 27 (St. Antoni de Vilamajor) Tel. 845 00 57

Dissabte 8 i Diumenge 9
Farmàcia SANDOVAL
c/ Ripoll, 2 (St. Pere de Vilamajor) Tel. 845 20 94

Dissabte 15 i Diumenge 16
GALOFRÉ

Dissabte 22 i Diumenge 23
SANDOVAL

Dissabte 29 i Diumenge 30
GALOFRÉ

SETEMBRE

Dissabte 5 i Diumenge 6
GALOFRÉ

Divendres 11 La Diada
SANDOVAL

Dissabte 12 i Diumenge 13
GALOFRÉ

Dissabte 19 i Diumenge 20
SANDOVAL

Dissabte 26 i Diumenge 27
GALOFRÉ

OCTUBRE

Dissabte 3 i Diumenge 4
SANDOVAL

Dissabte 10 i Diumenge 11
GALOFRÉ

Dilluns 12 El Pilar
GALOFRÉ

Dissabte 17 i Diumenge 18
SANDOVAL

Dissabte 24 i Diumenge 25
GALOFRÉ

Dissabte 31
SANDOVAL

OBRES DE MILLORA

CONSTRUCCIÓ D'UN DIPÒSIT

A la zona del Pla d'en Seiol, s'ha construït un dipòsit sol·licitat per l'ADF local, amb una capacitat de 82.000 litres d'aigua, aprofitant el cabal de la Font del Faig, que podrà ser utilitzat en cas d'incendi per helicòpters. El cost total de l'obra ha estat de 1.500.000,- pessetes finançades el 75% per la Diputació de Barcelona i el 25% restant per l'Ajuntament.



NOVA SENYALITZACIÓ AL NUCLI URBÀ

Darrerament s'ha instal·lat en tot el nucli urbà els cartells de senyalització informativa, amb la finalitat de facilitar sobretot als qui en visiten forànis la localització dels llocs més importants del poble. A més dels llocs d'interès social com: l'Ajuntament, la Farmàcia, La Fàbrica, l'escola, etc.



PRESSUPOST MUNICIPAL PER A 1998

Amb els vots a favor de Ciu, Grup Mixt i PP i l'absència d'ERC es va aprovar la liquidació del pressupost municipal de 1997 i el nou pressupost per a 1998.

L'exercici de 1997 es va tancar amb un superàvit de: 14.133.657,- pessetes. Pel que fa al pressupost d'enguany es el següent:

INGRESSOS

Capítol	
I Impostos directes	89.100.000,- ptes.
II Impostos indirectes	15.500.000,-
III Taxes i altres ingressos	111.795.000,-
IV Transferències corrents	32.500.000,-
V Ingressos patrimonials	4.100.000,-
VI Alienació d'inversions reals	6.000.000,-
VII Transferències de capital	33.315.000,-
IX Passius financers	75.000.000,-

TOTAL INGRESSOS 367.310.000,- ptes.

DESPESES

Capítol	
I Despeses de personal	38.450.000,- ptes.
II Desp. Bèns corrents i serveis	68.760.000,-
III Desp. financeres	200.000,-
IV Transferències corrents	9.500.000,-
VI Inversions reals	243.700.000,-
VII Transferències de capital	4.500.000,-
IX Passius financers	2.200.000,-

TOTAL DESPESES 367.310.000,- ptes.

En l'apartat d'inversions cal destacar:

- Urbanització del camí d'accés a Vallserena, aquesta obra està adscrita a un servei general urbanístic i s'executarà mitjançant contribucions especials entre els seus beneficiaris.

- El local social de Faldes per realitzar l'obra es farà amb la venda per subhasta pública de parcel·les de garantia provinents del promotor de la urbanització, la resta, que es calcula serà d'uns 26.000.000,- pessetes es finançarà amb fons municipals. Aquest projecte ja fou inclòs en el pressupost de l'any 1997 però no es va realitzar i és per això que es traspassa al pressupost d'aquest any.

- L'enllumenat de Can Derrocada, aquest projecte és la continuació de la reforma de l'enllumenat públic del municipi i està subvencionat pel PCAL 1998 de la Diputació de Barcelona.

- Xarxa municipal de distribució d'aigua potable entre nuclis de població, unint tots els dipòsits municipals. Aquest projecte està inclòs en el PUOS 1998 de la Generalitat i es preveu que el finançament es faci mitjançant la subvenció concedida i contribucions especials.

INVERSIONS

Camí Vallserena	60.000.000,- ptes.
Xarxa d'aigua	45.700.000,-
Arranjament de camins	1.000.000,-
Local Social Faldes	76.000.000,-
Enllumenat Can Derrocada	36.000.000,-
Senyalització viària	4.000.000,-
Neteja de parcel·les i zones verdes	4.000.000,-
Asfaltat carrers nucli	3.000.000,-
Arranjament entrada Faldes	3.000.000,-
Centre cívic Can Ram	4.000.000,-
Redacció de projectes	2.000.000,-
Camp futbol Faldes	5.000.000,-

TOTAL INVERSIONS 243.700.000,- ptes.

Resum del Ple del dia 24 d'abril

ORDENANÇA REGULADORA DE LA GESTIÓ CONTROLADA DE TERRES

Amb els vots a favor de CiU, Grup Mixt i PP i l'abstenció d'ERC es va aprovar l'ordenança per regular la gestió de terres, enderrocs, runes i residus de la construcció generats en les obres d'enderrocament, construcció i excavació que després s'abandonen.

L'ordenança aprovada, segons redacció del Consell Comarcal, preveu:

- Determinar una garantia o fiança en l'atorgament de les noves llicències d'obres per a respondre que aquests materials residuals són gestionats en instal·lacions autoritzades.

- Que el sol·licitant d'una llicència d'obres d'enderrocament i/o nova construcció, ha d'incorporar en la documentació tècnica una valoració del volum previsible de residus, les seves característiques i especificarà on seran destinats.

- L'import de la fiança per garantir la correcta gestió de terres i runes és de:

- a) Residus d'enderrocs i de la construcció, 1.000,- pessetes/Tn previstos en el projecte, amb un mínim de 10.000,- pessetes.

- b) Residus d'excavacions 500,- pessetes/Tn amb un mínim de 25.000,- pessetes i un màxim de 2 milions de pessetes.

- El lloc de lliurament de les terres i runes serà indicat en la llicència i podrà efectuar-se de la manera següent:

- a) Directament als contenidors contractats pel propietari i traslladar-los posteriorment al dipòsit controlat.

- b) Directament a les instal·lacions de gestió autoritzades.

- No es consideraran residus destinats a l'abandonament, les terres o materials procedents d'excavació que hagin de ser reutilitzats.

CONCESSIÓ ADMINISTRATIVA DEL LOCAL SOCIAL I INSTAL·LACIONS ESPORTIVES DE CAN RAM

Per unanimitat el ple va acordar:

- Promoure la gestió del local social i instal·lacions esportives de can Ram mitjançant el sistema de gestió indirecta per concessió administrativa.

- Adjudicar la gestió dels serveis en règim de concessió

a l'Entitat "Ass. Cultural, Esportiva i Recreativa, ACER Can Ram".

- Aprovar el plec de condicions per regir la prestació dels serveis.

RATIFICACIÓ DE L' ESCRIPTURA DE CESSIÓ DELS TERRENYS COMINVER A FAVOR DE L'AJUNTAMENT

Per unanimitat el ple va aprovar:

- Acceptar la cessió gratuïta a favor de l'Ajuntament de les finques propietat de Cominver, SL.

- Ratificar el contingut de l'escriptura de cessió atorgada el dia 9 de febrer pel Sr. Manuel Ratia López davant el notari de Cardedeu, Sr. Enrique Garcia Castillo.

CESSIÓ URBANNÍSTICA DELS TERRENYS DE CAN VILA

Com a pas previ a la recepció provisional de Can Vila, el ple per unanimitat va acordar:

- Acceptar les cessions urbanístiques de vials i zones verdes de la urbanització de Can Vila, que representen un total de:

Zones Verdes de la finca núm 797	13.810,- m2
Zones Verdes de la finca núm 765	191.560,- m2
Vials de les finques núm 797 i 765	95.150,- m2

CONVENI ENTRE EL DEPARTAMENT D'ENSENYAMENT I L'AJUNTAMENT

Finalitzada l'obra de construcció d'un edifici municipal per a ús escolar, es va aprovar, per sis vots a favor i dues abstencions, el conveni entre el Departament d'Ensenyament de la Generalitat i l'Ajuntament de Sant Pere de Vilamajor.

Davant la necessitat de places escolars de la població i com a previsió per tal d'atendre la futura demanda d'escolarització, cal l'ampliació de l'Escola Torre Roja, es va acordar el següent conveni:

1r.- L'Ajuntament posa a disposició del Departament d'Ensenyament per a ús escolar del municipi, la planta



superior de l'edifici de recent construcció, situat a la zona d'equipaments municipals de Can Derrocada, al c/Sant Marçal i d'una superfície de 625,86 m2. L'Ajuntament es reserva la planta sotans de titularitat municipal. També es demana que es retorni a l'Ajuntament l'actual edifici de 422,62 m2, destinat a escola pública.

Així mateix, es posarà a disposició del Departament d'Ensenyament un solar de 1794,17 m2, sense càrregues ni gravaments, situat a la finca esmentada anteriorment per permetre l'ampliació de l'Escola Torre Roja.

2n.- El Departament d'Ensenyament, a través de la Direcció General de Centres Docents, una vegada informada favorablement, encarregarà el projecte a un arquitecte les despeses del qual aniran a càrrec del Departament d'Ensenyament.

LA GESTIÓ LINGÜÍSTICA A L'EMPRESA

En la societat actual, cada cop més canviant, més dinàmica i més oberta, les organitzacions viuen en una cursa constant per la supervivència, per la renovació i per l'adaptació a les realitats que les envolten. Indubtablement, qualsevol empresa que vulgui fer-se un espai en el mercat sap que haurà de dedicar una atenció preferent a la comunicació.

A Catalunya, aquesta renovació hauria de ser, al mateix temps, l'oportunitat d'adoptar el Català a les comunicacions per poder atendre tots els clients en la seva llengua i incorporar el Català com a llengua de treball. Aquesta és la millor manera d'assolir la integració de l'empresa en la societat i la identificació amb el territori.

L'ús de les llengües a l'empresa és una decisió estratègica que afecta la qualitat del servei al client. Ignorar-ho pot reduir la comprensibilitat dels missatges i alterar la percepció que els clients tenen de la mateixa empresa.

Els usos lingüístics de les organitzacions tenen a veure amb la política de comunicacions: la publicitat, la retolació, els impresos, la imatge corporativa, l'atenció oral, etc. Per garantir la qualitat lingüística d'aquestes comunicacions les organitzacions necessiten poder utilitzar serveis lingüístics, eines de treball normalitzades i assessorament professional.

D'altra banda per poder atendre les necessitats lingüístiques de les comunicacions és convenient que el personal sigui lingüísticament competent.

En definitiva, les empreses de futur necessiten definir una política de gestió lingüística pròpia que afecti els elements de comunicació i els coneixements i les habilitats del personal per tal de millorar la qualitat dels seus productes i serveis.

3r.- L'Ajuntament de Sant Pere col·laborarà econòmicament en la construcció de l'ampliació del centre, aportant una quantitat equivalent a l'import de l'Impost sobre construccions, Instal·lacions i Obres i les taxes municipals pròpies de l'atorgament de la llicència d'obres. Així com l'import que pugui gravar les obres d'urbanització dels carrers que limitin amb el Centre a construir o conflueixin amb la zona educativa.

APROVACIÓ DEFINITIVA DELS ESTATUTS DEL CONSORCI PER A LA GESTIÓ DE RESIDUS DEL VALLÈS ORIENTAL

En el ple municipal celebrat el dia 28 de maig, es va aprovar per unanimitat la constitució del Consorci per a la gestió de Residus del Vallès Oriental així com els estatuts que els haurà de regir

APROVAT EL PLA D'ACTUACIÓ MUNICIPAL D'EMERGÈNCIES CONTRA INCENDIS

En el mateix ple del mes de maig es va acordar amb sis vots a favor i dues abstencions, el PAM contra incendis, que es va redactar seguint els criteris del Pla Infocat. També es va aprovar el Pla d'autoprotecció de la urbanització Can Vila i el Pla d'evacuació en urbanitzacions. Aquests dos plans han estat incorporats al PAM i es va comunicar l'acord a la Comissió de Protecció Civil de Catalunya.

El medi ambient

A les portes del segle XXI la problemàtica de les deixalles, tant d'ús domèstic com d'ús industrial, segueix constituint una de les principals preocupacions a nivell mundial, així ho evidencien les nombroses reunions internacionals que es celebren.

S'ha comprovat que en els darrers 25 anys l'augment de producció de deixalles d'ús domèstic al nostre país s'ha incrementat notablement i s'han hagut d'adoptar determinades mesures de control per a cada cas.

L'èxit d'aquestes mesures requereix principalment la voluntat política de les administracions públiques, que han de vetllar per a la seva aplicació, mitjançant una efectiva campanya de divulgació donant a conèixer als ciutadans la conveniència i necessitat d'aplicar-les degudament per a obtenir amb llur desenvolupament els resultats positius que es desitgen, conscienciant als ciutadans que aquesta col·laboració no ha de representar-li cap angoixa personal, sinó al contrari és com esperit de comunitat.

Les dades que es coneixen avui dia dels llocs on realitzen aquests programes de gestió de residus amb participació de ciutadans son del 70% aproximadament, essent aquesta elevada participació com a conseqüència de la campanya donant a conèixer als ciutadans els beneficis de procedir a la classificació de deixalles domèstiques, és a dir, de les escombraries de cada dia.

Hem de saber que els residus inorgànics com el paper, el vidre, el plàstic o el metàl·lic, han de separar-se i col·locar-se en bosses adequades, així mateix els residus de cuina, es a dir, les deixalles de menjars s'han de col·locar també en bosses apart.

Els Ajuntaments han de tenir cura de la ubicació dels corresponents contenidors col·lectius en llocs apropiats de la població, als quals els ciutadans hi depositaran les bosses corresponents contenint paper, vidre, plàstic o metàl·lic. També pel que refereix a mobles vells o aparells electrodomèstics tenend'hi contenidors col·lectius. I en quant a les petites piles elèctriques molts comerços, principalment ferreteries, disposen d'uns petits contenidors dissenyats a l'efecte.

El procés és, que els contenidors són traslladats a les deixalleries i plantes de classificació on s'efectua llur reciclatge i posterior reutilització; i per a les deixalles de caràcter orgànic, restes de menjars i alimentaris s'han instal·lat plantes de transformació en adobs i fertilitzans i conglomerats per a l'ús industrial.

El desenvolupament d'aquesta important tasca està projectada en els programes de gestió de residus, adoptats amb caràcter general pels organismes corresponents.

L'Ajuntament de Sant Pere de Vilamajor també està en situació activa en defensa del medi ambient i en aquest sentit el responsable del departament va assistir a les reunions celebrades a l'Ajuntament de Llinars del Vallès, informant sobre les deixalleries i que cobriria les necessitats de les localitats de Llinars del Vallès, Sant Antoni de Vilamajor i Sant Pere de Vilamajor.

A Sabadell i a Torrelles de Llobregat funciona des de fa temps aquest programa de gestió de residus sobre classificació de les escombraries amb una notable participació ciutadana.

Hi ha una Llei Catalana de l'any 1993 sobre adequació del medi ambient que dictamina la segregació de les matèries orgàniques i inorgàniques, però les necessitats derivades del increment d'elements nocius que causen i produeixen el deteriorament del medi ambient han aconsellat adoptar a nivell mundial noves mesures de control i verificació de tot tipus de residus.

Per a tenir una lleugera idea, només cal tenir en compte la proliferació de productes alimentaris que es venen envasats amb diversos models, fet que ha aconsellat procedir al corresponent reciclatge i posterior reutilització, evitant amb aquest sistema l'habilitació d'abocadors a cel obert i a la instal·lació de plantes d'incineració, causa de males olors i possibles fums contaminadors.

Hem de compartir l'individualisme d'èpoques anteriors amb el sentiment de benestar col·lectiu. I és evident que aquesta lloable tasca de tenir cura del medi ambient s'ha de desenvolupar de manera conjunta entre Ajuntaments i població, cadascun dins de la seva funció corresponent.

Hi ha un vell adagi català que diu "vivim de l'aire que respirem", doncs bé, fem nostre aquest adagi i procurem entre tots que l'aire que respirem sigui pur i net com el que es respira en els frondosos boscos de pins i alzines del nostre Montseny.

ESTEVE AMIGÓ I MITJANS

NOTA A TÍTOL POSTUM:

La Redacció d'aquest Butlletí, amb motiu de la publicació d'aquest article, vol agrair expressament les col·laboracions del malauradament desaparegut amic Esteve, qui amb el seu estil cordial i sensible continuarà sempre present en el nostre record.

Recollida selectiva. Què cal fer? Un lloc per a cada cosa

El passat dia 16 de maig es va inaugurar la deixalleria de Llinars del Vallès que també donarà servei a Sant Pere de Vilamajor, Sant Antoni i Vilalba Sasserra. És una instal·lació que permet fer la recollida selectiva de les escombraries per a les que no hi ha un sistema de recollida domiciliària o uns contenidors específics al carrer. El Consell Comarcal, en el marc del Pla de gestió de residus, ha construït un total de 25 deixalleries repartides per tot el territori. La de Llinars ha entrat en funcionament el 24 de maig passat.

QUÈ CAL FER?

Utilitzar els contenidors. Contenedor blau: paper i cartró
Contenedor verd: vidre

Utilitzar la deixalleria. Què hi podem dur:

- Pneumàtics, fluorescents, fustes, pintures, vernissos i disolvents.
- Electrodomèstics, ferralla, esprais, trastos vells.
- Olis de cuina i de cotxe, piles, restes de jardineria, runes.
- Tèxtils, frigorífics amb CFC, llaunes de ferro i d'alumini, bateries.

A més, també podem aprofitar el viatge per portar paper-cartró, vidre i envasos lleugers (brics, plàstics, llaunes).

properament s'instal·laran contenidors grocs per als envasos lleugers (llaunes, plàstics, briks).

A partir de 1999 caldrà que a la cuina separem la part orgànica de les escombraries, la qual s'aprofitarà per fabricar compost a la planta que s'està construint a la comarca.

Com veureu, aquesta iniciativa de les administracions per a la millora del nostre entorn no prosperarà si no compta amb la col·laboració de tots els ciutadans. És el moment que tots nosaltres ens decidim a utilitzar aquestes instal·lacions.



CLASSIFICACIÓ DE LA II CURSA PEDALADA MOUNTAIN BIKE

Categoria A	Primer classificat	Dani Cuartero Pastor	23 anys	1 hora 50'
	Segon	Jordi Pericas Mas	26 "	1 hora 53'
	Tercer	Guillem Busquets Pascual	19 anys	1 hora 54'
Categoria B	Primer class.	Pere Planas Garcia	40 anys	2 hores 12'
	Segon	Luís Mateu Agustí	48 anys	2 hores 21'
	Tercer	Josep Farres Adrubau	43 anys	2 hores 24'
Categoria C	Primer	Carmen Prieto Menendez	35 anys	2 hores 53'
	Segon	Esther Torruella Guinart	31 anys	3 hores 17'
	Tercer	Ma Neus Garcia Solé	30 anys	3 hores 22'
Cat. Local	Primer	Pere Serra Puig	20 anys	2 hores 42'
	Segon	Javier Blasco Campos	38 anys	2 hores 53'
	Tercer	Manuel Salas Fidalgo	31 anys	3 hores 05'

En la categoria A s'hi van inscriure 87 persones, en la B 19, en la C (femenina) 5 i en la local, 4. El recorregut va ser de 40 Km.

L'escola Torre Roja serà centre experimental de règim especial

El decret de 12 de maig del Departament d'Ensenyament de la Generalitat de Catalunya concedeix a l'Escola Torre Roja de Sant Pere la condició de CERE com a Centre dedicat específicament a la investigació i l'experimentació educatives. Actualment només hi ha tres centres més a Catalunya d'aquestes característiques.

Segons l'esmentat decret, l'escola Torre Roja presenta una proposta organitzativa global que es fonamenta en l'agrupació flexible de l'alumnat atenent el seu nivell d'ensenyament-aprenentatge, en lloc d'agrupar-lo homogèniament per cursos. La proposta està basada en l'avenç de cada alumne i s'estableixen dinàmiques que afavoreixen en especial l'autoestima de cada alumne, la participació i la corresponsabilitat de tota la comunitat escolar, a més de potenciar una major autonomia personal de cada alumne. No hi ha edats, es manté l'edat de l'alumne en algunes matèries i en d'altres és manté l'edat física.

L'escola serà CERE durant cinc anys iniciant-se durant el curs 98-99.

Per a la Maite Corts, directora de l'escola Torre Roja, aquesta concessió representa la manifestació de la confiança que té el departament d'Ensenyament en la tasca que s'ha fet durant més de vint anys, per a ella personalment és tota la seva carrera com a docent, també el resultat d'un bon treball en equip i de recolzament humà tant per part dels mestres com els pares que sempre han

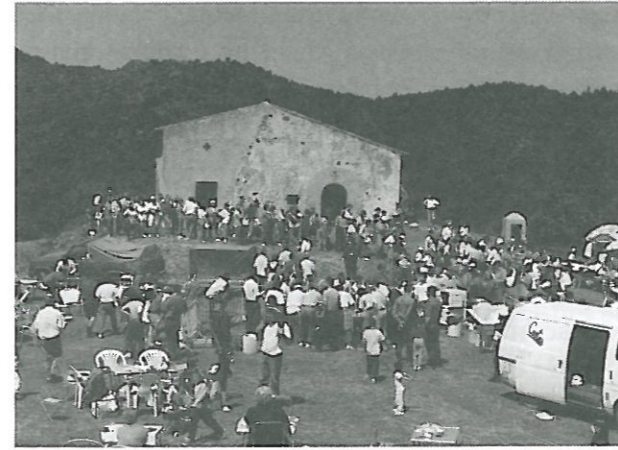
cregut en el projecte, ja en l'any 1993 l'APA va signar un manifest de suport a l'escola.

A més ser CERE representa mantenir l'equip docent actual que garanteix la continuïtat de la proposta educativa.

La Maite no pot amagar la seva satisfacció humana davant el reconeixement de la Generalitat de Catalunya al programa educatiu que ella ha dirigit durant tant temps i comenta mig en broma, que es dona molt poques vegades que una mestre tingui la satisfacció professional a més d'estrenar un edifici escolar adequat. Els nois i noies de Sant Pere es van traslladar el darrer mes de juny al nou edifici escolar situat prop del camp de futbol municipal, que representa unificar el projecte, malgrat que algunes persones sentin nostàlgia de l'escola al centre del poble, però és cert que un edifici gran no hi cabia enmig del nucli urbà.

La inauguració de la nova escola està prevista per abans que acabi l'any 1998, on es vol aplegar antics alumnes des de l'inici de l'Escola Torre Roja, alguns d'ells ja deuen ser avis, altres són pares, etc. També la Maite aprofita el butlletí per demanar a tothom del poble que tingui fotos antigues de l'escola que les facin arribar a l'escola, a partir del mes de setembre, amb la finalitat de fer-ne una exposició gegant permanent al vestíbul de la nova escola- es retornaran els originals.

Sant Elies 1998



Enguany Sant Elies es va convertir en una gran Festa. El vint-i-cinc d'abril va coincidir en dissabte i això va contribuir a que nombroses que treballen fora del poble podessin afegir-se a l'aplec.

Els que de bon matí hi van pujar a peu, com feien els nostres avantpassats, van poder gaudir de la gresca de la Colla gegantera, que amb gran proesa van fer arribar els gegants i el gegantó, en només tres hores, al cim. Els altres, menys esportistes, que preferien una més còmoda pujada amb cotxe es van trobar amb un camí en perfecte estat i un cop a dalt, per tal de tenir lloc davant l'ermita, un camí ample i dos aparcaments per poder deixar els cotxes.

Després de la missa al Sant, per demanar aigua per salvar les collites i apaivagar la sequera tal com marca la tradició, hi va haver una arrossada popular que s'en van servir set-cents racions. Com que ja s'esperava una bona afluència, dies abans, es van repartir a l'Ajuntament tiquets per poder calcular quants plats d'arròs caldria preparar.



Aprofitant aquesta diada, es va presentar una nova revista al nostre poble "La Veu d'en Pelideu". Aquesta revista, amb moltes seccions com: bústia als lectors, reportatges, entrevistes, entitats, opinió, natura, història local, poesia, música, esports... va organitzar un concurs literari i va ser durant l'aplec que es van lliurar els premis. El de narrativa a en Santi Macià de Can Vila per "A què espera" i el de poesia a la Lolita Carbonell per "El Jardí"; a tots dos l'enhorabona!

Una vegada tothom va tenir l'estómac ple, i per acabar la festa, un acordionista va fer les delícies dels qui hi érem, fent-nos cantar i ballar tota la tarda. I així es finalitzà, un any més, aquest aplec i festa del nostre municipi. Deixant-nos el record d'un èxit de participació, i la bona organització, amb tots els detalls previstos, en un dia caracteritzat per la germanor, l'amistat i l'alegria.

La Comissió de Cultura.



Santa Susanna

El veïnat d'aquest nom ocupa la part més enlairada i més al nord del terme municipal de Sant Pere, i s'estén per bona part del turó de Pi Novell (1272 m). Es tracta d'una zona plenament montsenyenca, amb forts desnivells i grans boscos (sobretot, a partir de l'abandó dels conreus) d'alzines i de castanyers i suredes.

La població es repartia en cases disperses, situades la majoria a prop de l'església, que es troba a 750 m d'alçada i està documentada des de l'any 1190. Actualment pertany a la Parròquia del Montseny. Durant molts anys, tingué rectoria i capellà propi i s'hi celebrava la missa totes les festes. En aquest segle perdé autonomia i de les funcions religioses passà a encarregar-se'n el capellà de La Costa (que també duia la Parròquia del Montseny). Amb la despoblació s'anaren espaiant els serveis religiosos i l'església s'anà abandonant.

Es va haver de restaurar a finals dels anys 60. En les darreres obres que s'hi van efectuar, cap al 1980, la campana i la imatge de la santa, molt deteriorada, es varen guardar en una masia propera. Una vegada enllestida la restauració es va fer una celebració solemne amb assistència del bisbe, igual que a sant Elies. Sovint ha sofert desperfectes obra d'escursionistes desaprensius. Ara dels oficis religiosos se'n cuida el capellà de Sant Pere. l'església només s'obre al

culte per la Festa Major i en ocasió d'algun casament.

Santa Susanna estava format per petites masies, no massa allunyades entre si. Algunes estaven entre les poques cases del massís edificades a més de 800 mts. d'alçada, com ara el Cortès i el Terrer, Can Ginestar s'acosta als 900 i les Planes del Cortès queda fins i tot per damunt dels 1000. Els seus habitants havien portat sempre l'existència característica dels llocs de muntanya: vivien principalment del bosc (artigar, netejar, fer carbó, transportar llenya..., quasi tothom hi anava), tenien unes quantes ovelles o cabres, algun vedell, engreixaven un porc, treballaven una mica de terra, cuidaven l'hort, etc. Els camins eren dolents i el desem-bosc es feia amb "matxos d'abast". Per anar al mercat s'havien d'arribar a peu fins a Sant Celoni. Era una vida dura i sacrificada.

El 1920 hi havia unes 140 persones. Als anys 40 encara s'hi notava prou moviment i gairebé totes les cases estaven habitades. A principis dels anys 50, la gent va començar a marxar, buscant una millora en les condicions de vida i de treball. Molts es varen col·locar en les fàbriques que aleshores començaven a instal·lar-se en el pla (Sant Celoni, Palautordera...) sota l'impuls de la reactivació econòmica. En el període entre 1960 i 1965 hi hagué una forta emigració i poc a poc s'anà despoblant tota la zona. El 1980 només que-

daven unes trenta persones. La Festa Major no es deixà mai de celebrar, però hi hagueren anys que comptant-hi els vinguts de fora, no s'hi aplegaven més d'uns 15 o 20.

Actualment, queda una vintena de cases en bones condicions, moltes de les quals s'han restaurat a fons. D'habitades permanentment n'hi ha unes 8, d'entre les quals en podem citar Can Bessa, el Cortès i el Samont, que han continuat amb l'activitat de sempre. De cases ocupades temporalment (caps de setmana, vacances) en tenim unes 10, caldria afegir-hi El Polell, que va adquirir la Diputació fa pocs anys i ara és una casa de colònies. La resta d'edificacions estan més o menys enrunades (cal tenir en compte que no es poden comprar —excepte per part d'un veí— si el terreny no té una superfície mínima que permeti considerar-lo com a rural).

El corrent elèctric encara no arriba a totes les cases. Fins fa poc, la única solució consistia en instal·lar-se un grup electrògen. Ara ja es comencen a col·locar plaques solars, que fan anar les bombetes i els electrodomèstics de baix consum. Les línies telefòniques tampoc no cobreixen tot el sector, però avui es disposa de telèfons mòbils.

La Festa Major de Santa Susanna s'ha vingut celebrant des de temps immemorial, cada 11 d'agost, si bé alguns anys va anar bastant de baixa. El programa venia a ser el següent:

Missa a les 12 del matí, després la dansa i una primera tanda de peces de ball. La festa es feia a la plaça, que era simplement un herbei amb un pedrís al costat de l'església.

A l'hora de dinar la gent s'escampava pels voltants i es preparava un menjar adient: carn, arròs, etc. També es podia encarregar: hi havia dues cases ben a prop, cal Ramonet i cal Masjoan, que aquell dia es convertien en fondes improvisades i cuinaven plast de festa (pollastre, arròs, ànec, oca, etc.). Sovint s'hi aplegava força gent en aquestes cases i s'acomodava en taules que es paraven a l'entrada o bé a l'era.

A les 4 de la tarda començava el rosari.

A les 6 o les 7, venia el ball, que era, potser, l'estona més esperada. pel que fa als músics s'havien contractat formacions de tota mena: violí amb acordió, dos flabiolers amb bombo, un acordionista que feia també percussió al mateix temps, instruments de vent, etc. Es recorda especialment un conjunt format per cecs que havi tocat més d'una vegada.

Quan es feia fosc s'encenien llums de carbur i el ball s'allargava fins bastant tard. Alguns es quedaven a sopar en les cases abans esmentades i encara n'hi havia que completaven la jornada jugant-se els diners en les timbes de cartes que duraven fins ben entrada la nit.

En conjunt era una festa animada a la que hi assistia molta gent de les contrades veïnes: La Costa, Palau, Sant Esteve, Montseny. Alguns hi passaven tot el dia, d'altres, el temps que els deixa-

ven lliures les obligacions, el jovent procurava no perdre's el ball. De Sant Pere en marxaven molts i sortien de bon matí, ja que els esperaven unes dues hores i mitja de caminar muntanya amunt. Una vegada superat el desnivell més fort, esmorçaven a la font del Borrell, o bé a la font Ferrussa (avui desapareguda), si bé això suposava fer una mica de marrada, després, per un camí de carro estret passaven per sota del Terrer i anaven seguint fins a Santa Susanna.

El despoblament de la zona, a principis dels anys 60, acabà amb la música i el ball, poc després es va suprimir el rosari i els assistents marxaven havent dinat. L'església es va anar deteriorant.

L'any 1984 es va replantejar la diada (com va passar a l'Aplec de Sant Elies) i s'hi va instaurar també una arrossada popular per participar-hi calia recollir un tiquet que es venia a preu simbòlic. La festa va reviscolar-se força i aviat s'arribà a uns 150 participants.

L'arrossada va deixar de fer-se a l'any 1995, ja que era massa perillós fer foc en una zona de boscos al pic de l'estiu. Ara es fa un àpat fred que l'Ajuntament de Sant Pere posa a

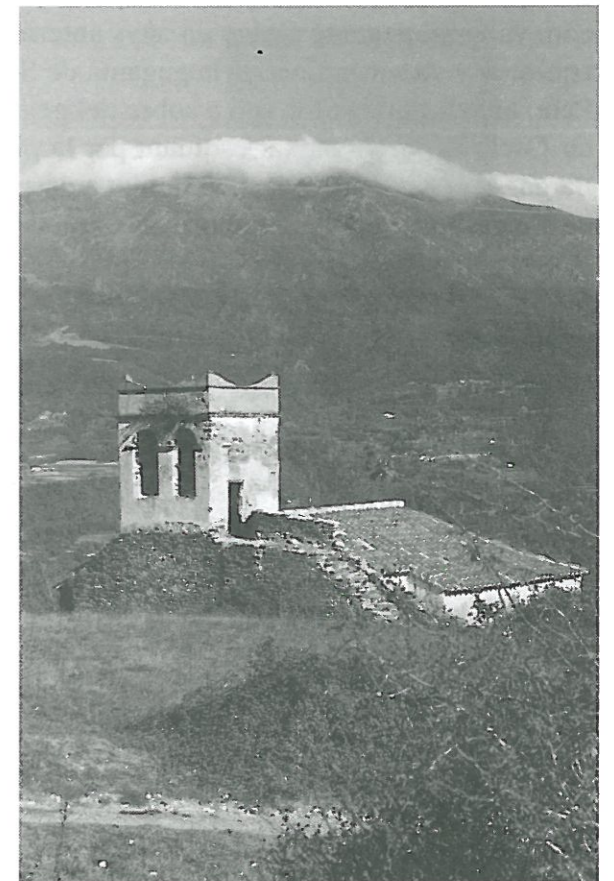
disposició de tothom. Darrerament ha baixat una mica l'assistència però la festa es manté viva. L'any passat s'hi tornà a introduir música en viu que fa bon ambient i encomana alegria.

Actualment gairebé tothom hi va en cotxe però encara n'hi ha que hi puguen a peu, és una opció que recomanen, a part de l'exercici saludable aporta una visió més propera de la diada. Amés us permetrà refrescar-vos en una de les fonts enigmàtiques del joc de la darrera Festa Major.

Sortint de Sant Pere queda més lluny que Sant Elies però no cal pujar tant amunt. També hi fa més calor, en aquest temps, però és qüestió de sortir de bon matí.

Us animem a participar-hi.

La Comissió de Cultura.



Els gegants de la força no paren!

Amb el principi de l'any, la Colla de Geganters i Grallers-La Força ha iniciat una nova temporada d'activitats tant dins del nostre municipi com a fora. Ja ha començat a recórrer pobles de Catalunya perquè en la celebració de la IXa Trobada de Gegants que es celebrarà per la Festa Major de Sant Pere siguin moltes Colles geganteres, amb els seus gegants, gegantons, cap-grossos, gralles, tambors, caixes i tabals ens acompanyin en el novè aniversari del bateig dels gegants.

Els gegants del nostre poble no només són presents en cercaviles sinó també en d'altres activitats on tradicionalment costa de trobar-los, motiu que els fa un xic diferents dels altres gegants. Des de fa quatre anys, els gegants de Sant Pere de Vilamajor participen a la Trobada de gegants de La Molina. Aquest anys, l'1 de març "La Colla" es va desplaçar cap a les pistes i van demostrar que els gegants no només saben ballar per carrers i places de pobles. Tal com va fer el gegantó Quico en anys anteriors, aquest any va ser la Loreto, la geganta de Sant Pere, amb bufanda i tot, qui a sobre del geganter Oscar Ferrer va baixar esquiant per la pista llarga. Aquest fet, no gens habitual, va despertar l'espectació dels esquiadors que aquell dia

es van trobar amb aquesta unió d'esport i de cultura.

Per altra banda, enguany es celebra que el Tradicionariu ja ha acomplert deu anys. Iniciat pel CAT (Centre Artesà Tradicionariu) de Gràcia ha esdevingut el Cicle de Música Tradicional i Popular més important del nostre país. Aquest cicle comença cada mes de gener fins el mes d'abril fent diverses activitats com: tallers d'instruments, seminaris de danses, fires de luthiers, concert-ball els divendres, "dijous Extraordinariu", "Tradicionariu als bars", "Les improvisacions dels dilluns", "El planter del Tradicionariu"... I és en una d'aquestes activitats on els grallers i percussionistes de La Força-Colla Gegantera van ser demanats per participar el passat 29 de març a la plaça Rius i Taulet de Barcelona. "El planter" és on grups, mestres, entitats, persones i centres escolars que treballen en l'ensenyament de música tradicional mostren el seu treball amb instruments, i els repertoris de música popular que treballen.

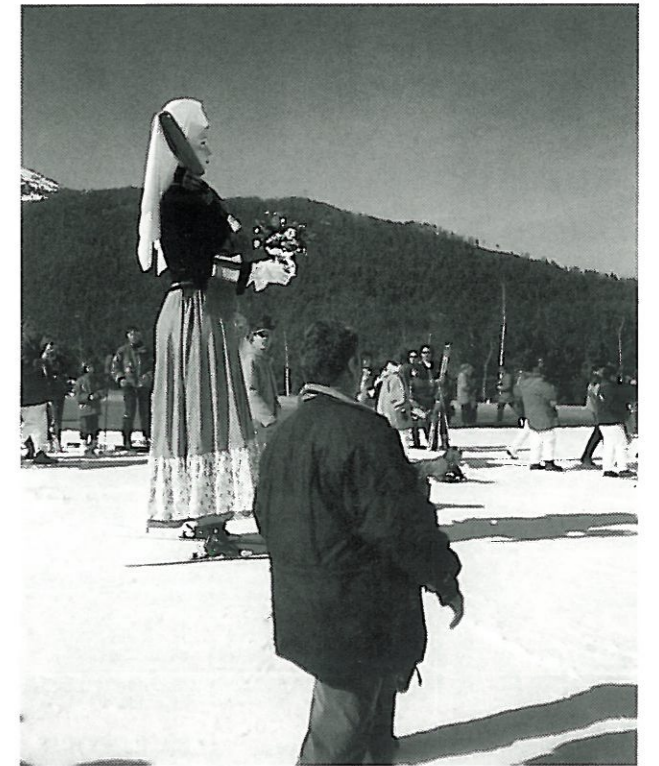
A més a més, el 25 d'abril, per l'aplec de Sant Elies, els gegants van pujar a peu des del poble fins a l'ermita. Si qualsevol de nosaltres ja ens canssem quan pugem a peu, imagineu-vos fer-

ho amb els cinquanta quilos que pesa l'Alfons, els quaranta que pesa la Loreto o els deu que pesa en Quico, a les espatlles. Segurament vosaltres deureu pensar: als geganters els hi falta un bull. I la veritat és que teniu tota la raó. També els geganters van dir el mateix quan en Jordi Ferrer, el cap de colla, va proposar aquesta iniciativa. I és que anteriorment, els gegants ja havien provat de pujar a peu a Sant Elies però iniciant la sortida als castanyers, és a dir,



gairebé a més de mig de camí. Sortir del poble, a peu, fins a l'ermita era un nou repte que vam decidir afrontar però teníem el problema de no tenir prou geganters per dur-la a terme. però gràcies als molts amics de la colla que ens van venir a ajudar, els gegants van poder arribar-hi. per tant, a tots vosaltres, moltes gràcies!

Aquesta penitència al Sant, portador d'aigua al municipi, va fer efecte perquè a l'endemà, a la sortida que vàrem fer a la cellera de ter la puja no hi va faltar!. I aquest més de maig, a part de preparar la trobada de Sant Pere al juny, els gegants van participar a la VIIa trobada de Gegants del Vallès Oriental i Occidental de Castellterçol. I responent a la invitació de la Colla gegantera de Sant Julià de Lòria (Andorra participarem en el t5 è. aniversari de l'ermita de Sant Julià.

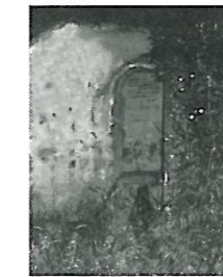


SOLUCIONS AL JOC

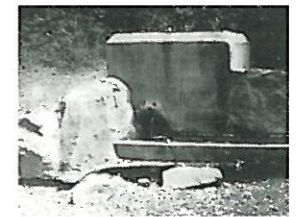
«FONTS DEL TERME MUNICIPAL DE SANT PERE»



Núm. 1 font del Polell



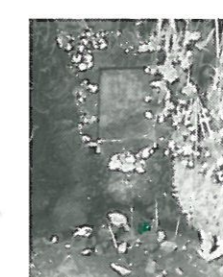
Núm. 2 font del Roure



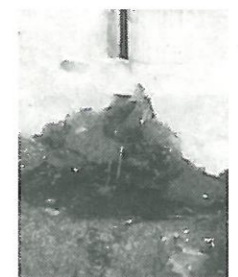
Núm. 3 font del Borrel



Núm. 4 font de les Planes del Cortés



Núm. 5 font de la Teula



Núm. 6 font del Cortés



Núm. 7 font fresca del Samont



Núm. 8 font del Faig



Núm. 9 font del Terrer

àlbum Festa Major
1998



Lliurament de premis de la Cursa "MASA DECOR"



Gegants



Taller d'estels



Participants Torneig d'Escacs



Inauguració al monarca Alfons



Bateig de la serp