



SANT PERE DE VILAMAJOR

Butlletí d'Informació Municipal

SUMARI

Editorial
pàgina 3

*Pressupost municipal
per a 1999*
pàgina 5

*Evolució de la població
a Sant Pere*
pàgines 6-7

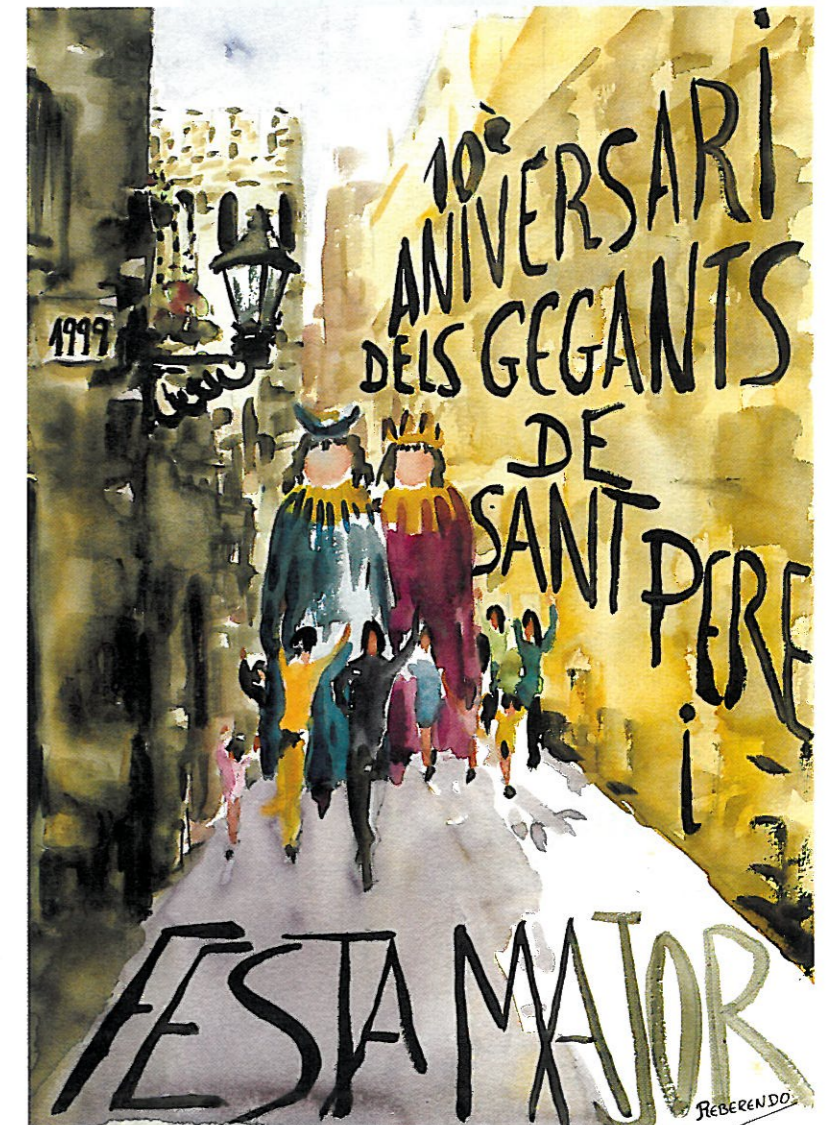
*Conveni per a la
vigilància forestal*
pàgina 9

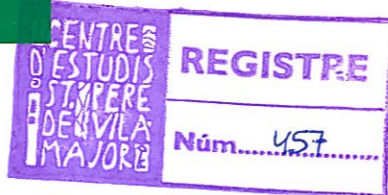
*Multitudinari Aplec de
Sant Elies*
pàgina 10

*Inauguració 1a fase
CEIP Torre Roja*
pàgina 11

*Avanç del programa de
la Festa major*
pàgina 13

*Campanya d'ajut a
Kosova*
pàgines 15





Telèfons útils

Ajuntament	93 845 00 08 / Fax 93 845 20 59
Ambulatori de Llinars	93 841 05 73
Ambulatori de Sant Antoni	93 845 23 27
Ambulatori de Sant Pere	93 845 26 25
Assistent Social (Montserrat Garballo)	93 841 27 73
Bombers (Central-Bellaterra)	085
Bombers de Granollers	93 849 60 80
Bombers de Sant Celoni	93 867 10 80
Centre Cívic Pi Novell	93 861 00 16
Creu Roja de Granollers	93 879 30 32
Creu Roja de Sant Celoni	93 867 12 69 / 93 867 21 21
Escola Torre Roja	93 845 24 70
Farmàcia	93 845 20 94
Fecsa (Avaries)	900 74 74 74
Fecsa (Gestions comercials)	900 73 73 73
Guàrdia Civil (Llinars)	93 841 28 33
Hospital General de Granollers	93 842 50 00
Hospital de Sant Celoni	93 867 06 17
Llevadora (Mercè Garcia)	93 846 02 71 / 93 845 23 27
Parròquia	93 845 02 32
Polícia Local de Llinars	93 841 20 62
Policlínica del Vallès	93 870 61 00
Renfe (Informació General)	93 490 02 02
Renfe (Informació Llinars-BCN Sants)	93 481 03 21
Renfe (Informació Cardedeu-BCN Sants)	93 481 03 13
Renfe (Informació Granollers-BCN Sants)	93 481 03 14
Taxis (Llinars)	93 841 11 35

Línia directa amb l'alcalde

Joan Icart Clos 93 845 00 08
Tots els dijous, de sis a set de la tarda

Visita a l'alcalde i regidors

L'atenció ciutadana de l'alcalde i dels regidors serà mitjançant visites concertades. Cal demanar hora a les oficines municipals.

Joan Icart Clos.

Alcalde i regidor d'Hisenda.

Joan Safont Deumal.

Regidor d'Urbanisme, Esports i Joventut

Avel·lí Petanas Serra.

Regidor de Cultura i Ensenyament.

Concepció Sanz Ros.

Regidora de Sanitat i Benestar Social.

José Luis Bosque Gutiérrez.

Regidor d'Obres i Serveis.

Agustín Pastor Monge.

Regidor de Governació.

Horari de l'Ajuntament

De dilluns a divendres, de 8,15 del matí a les 2 del migdia. Els dilluns i dijous, també de les 4 a 2/4 de 8 de la tarda.

Servei de Recaptació

A l'Ajuntament de Sant Pere, els dilluns de 9 del matí a 1 del migdia. A Llinars, a l'Ajuntament, de dilluns a divendres de 9 del matí a 2 del migdia.

Sant Pere de Vilamajor

Edita: Ajuntament de Sant Pere de Vilamajor

Elabora: Baix Montseny Comunicació.

Imprimeix: Arts Gràfiques.

Dipòsit Legal: B-11023-96

Exemplar gratuït. Impres en paper ecològic.

HORARIS SAGALÉS VILAMAJOR - GRANOLLERS - BARCELONA

Anada i tornada, passa per BELLAVISTA i HOSPITAL

	LABORABLES DE DILLUNS A DIVENDRES					DISSABTES I FESTIUS				
Vilamajor	6,25	7,45	10,45	14,45	18,45	7,25	11,25	—	16,15	19,25
Llinars	6,35	7,55	10,55	14,55	18,55	7,35	11,35	—	16,25	19,35
Cardedeu	6,40	8,05	11,05	15,05	19,05	7,40	11,40	—	16,35	19,40
La Roca	6,50	8,15	11,15	15,15	19,15	7,47	11,47	—	16,45	19,47
Bellavista	6,55	8,25	11,25	15,25	19,25	7,55	11,55	12,55	16,55	19,55
GRANOLLERS	7,00	8,30	11,30	15,30	19,30	8,00	12,00	13,00	17,00	20,00
Barna. (Fabra i Puig)	—	8,55	11,55	15,55	—	8,25	12,25	13,25	17,25	—
Barna. (Pl. Catalunya)	—	9,10	12,10	16,10	—	8,40	12,40	13,40	17,40	—
Barna. (Pl. Catalunya)	—	9,40	12,40	16,40	19,40	10,10	13,10	14,10	18,10	—
Barna. (Fabra i Puig)	—	9,55	12,55	16,55	19,55	10,25	13,25	14,25	18,25	—
GRANOLLERS	7,00	10,20	13,20	17,20	20,20	10,50	13,50	14,50	18,50	20,00
Bellavista	7,05	10,25	13,25	17,25	20,25	10,55	13,55	14,55	18,55	20,05
La Roca	7,15	10,35	13,35	17,35	20,35	11,03	—	15,03	19,03	20,13
Cardedeu	7,25	10,45	13,45	17,45	20,45	11,10	—	15,10	19,10	20,20
Llinars	7,35	10,55	13,55	17,55	20,55	11,15	—	15,15	19,15	20,25
Vilamajor	7,45	11,05	14,05	18,05	21,05	11,25	—	15,25	19,25	20,35

Passant per HOSPITAL (Francesc Ribes, cantonada c/ Girona)

Període de proves a partir 2 de juny

NOTA: El compliment d'aquest horari està condicionat a la fluïdesa del trànsit

(3) Només circula els festius

Dia de Nadal, consultar

EL PRESSUPOST DE 1999

El ple municipal del passat mes de gener va aprovar el Pressupost de 1999. Per tercer any consecutiu, aquest Pressupost es caracteritza per l'esforç econòmic que es fa dins el capítol d'inversions, ja que aquest capítol puja 73 milions i mig i representa una tercera part del total de la despesa.

Dins d'aquestes inversions cal destacar les següents: millores de les vies públiques amb asfaltat dels carrers del nucli i manteniment de camins rurals, condicionament del local social de les Falde del Montseny, remodelació de l'edifici de l'Ajuntament i adequació de la plaça de l'Ajuntament, il·luminació i millora de la circumval·lació del sector dels Quatre Camins,... A més de les partides destinades a l'enjardinament i equipament de mobiliari urbà dels nuclis de Can Vila, Vallserna i Can Ram.

A banda d'aquestes inversions planejades, també s'acabaran durant aquest any la xarxa principal de distribució d'aigua potable entre els nuclis de població, la construcció del local social a les Falde del Montseny, l'enllumenat de la zona de Can Derrocada i la urbanització del camí d'accés a Vallserena.

Perquè fa a les despeses de manteniment, cal destacar la inclusió de dues noves partides: la de la formació de personal i la de neteja de zones

verdes. Es preveu un augment en els capítols d'aigua, clavegueram i escombraries a conseqüència de la recepció recent de les urbanitzacions de Can Vila i Vallserena.



Quant als ingressos pressupostats, hem de remarcar que es mantenen igual els tipus impositius de tots els tributs. Només es procedeix a una actualització de la taxa d'escombraries per import de l'1,8% corresponent al nivell de la inflació.

Joan Icart Clos
Alcalde

Ampliació del repartiment domiciliari de Correus

La direcció provincial de *Correos y Telégrafos* s'ha compromès, en una carta adreçada a l'Ajuntament, a incrementar a partir d'aquest mateix mes de maig la dotació de personal a l'oficina de Sant Pere de Vilamajor. Aquest fet significarà una millora substancial en el servei.

Les millores previstes es concretaran en convertir en una plaça de jornada completa l'actual servei que es fa al nucli de Sant Pere, amb atenció al públic i distribució als nuclis de Can Llobera, Can Derrocada i les Falde del Montseny. A més, també es crearà una nova plaça de 4,5 hores laborals de jornada diària que es farà càrrec del repartiment als nuclis de Can Vila, Can Ram i en bústies concertades a Vallserena.

Els dos llocs de treball estaran supeditats a l'oficina de correus de Llinars del Vallès amb l'objectiu d'incrementar el control i l'efectivitat del servei. Tot i això, el repartiment que es feia a

les Falde del Montseny, que fins ara depenia d'un servei adscrit a Sant Antoni de Vilamajor, passarà a dependre de l'oficina de Sant Pere.

Estudi i millores

Durant el segon semestre de l'any passat, *Correos y Telégrafos* va fer un informe d'adequació dels serveis a Sant Pere i Sant Antoni de Vilamajor amb la present proposta i amb l'objectiu de respondre a les necessitats derivades de l'increment d'habitants als dos municipis. El funcionament del repartiment de cartes havia generat queixes tant entre els veïns de la urbanització de Can Ram com entre els veïns de les Falde del Montseny; queixes que van ser traslladades des de l'Ajuntament de Sant Pere als responsables de *Correos y Telégrafos*.

Els compromisos ara adquirits inclouen el repartiment domiciliari del correu al nucli de Can Ram.

Contractació urgent al Centre Cívic Pi Novell

Atesa la urgència per contractar una persona de suport al Centre Cívic Pi Novell, la comissió de govern del passat 8 de febrer va aprovar la incorporació en règim temporal de Carme Pujol Carbonell per a ocupar aquesta plaça. La contractació per la via d'urgència va ser comunicada en la següent sessió del ple municipal.

Nova plaça d'auxiliar per a la tramitació d'expedients

La comissió de govern del passat 25 de febrer va acordar la contractació temporal de Marc Camps Batalla per a cobrir una plaça de personal auxiliar administratiu per a la tramitació d'expedients urbanístics, obres i activitats. La contractació es va fer un cop resolt el concurs de selecció per part del Tribunal Qualificador.

Sant Pere reclama el retorn dels fons del Pòsit Agrícola

La comissió de govern del consistori ha reclamat al Ministeri d'Agricultura el retorn de 845.463 pessetes corresponents a l'aportat per l'Ajuntament al Pòsit Agrícola. La reclamació es va fer efectiva un cop dissolt aquest estament i regulats els retorns dels capitals aportats.

El Pòsit era una institució històrica als municipis rurals de l'Estat, amb un darrer reglament de 1955, que tenia com a finalitat la concessió de préstecs personals, individuals o col·lectius per als professionals del sector. Segons el decret que el regulava, els municipis de menys de 5.000 habitants havien de consignar com a aportació al Pòsit local un 1% de l'import dels seus pressupostos, un cop deduïdes les càrregues financeres, fins que el fons arribés a 1/5 part del pressupost del consistori o que hi haguessin recursos suficients per prestar a cada agricultor del municipi 1.000 pessetes.

El Pòsit va caure en desús i ja el 1972 es va qüestionar la normativa que el regulava atès que es considerava que es vulnerava el principi de l'autonomia de les administracions locals. Per aquest motiu, les darreres disposicions sobre el Règim Local derogaven l'obligació dels ajuntaments a fer aquestes aportacions i es va interpretar que havien de ser voluntàries. Finalment, s'ha regulat el retorn de les aportacions que havien fet els ajuntaments a través de l'Institut de Relacions Agràries del Ministeri d'Agricultura. L'ens que el 1985 ja va substituir el *Servicio Central de Pósitos*.

Les millores urbanes centren les inversions del pressupost de 1999

Amb els vots a favor de CiU, el Grup Mixt i el PP, i l'abstenció d'ERC, es va aprovar el pressupost municipal per a l'exercici de 1999, per un total de 229.900.000 pessetes.

Pel que fa a les despeses ordinàries i de manteniment, es manté la mateixa estructura amb un increment previst com a resultat de les recepcions de les urbanitzacions de Can Vila i de Vallserena. En aquest àmbit, destaca la creació de dues noves partides corresponents a la formació de personal i a la neteja de les zones verdes del municipi.

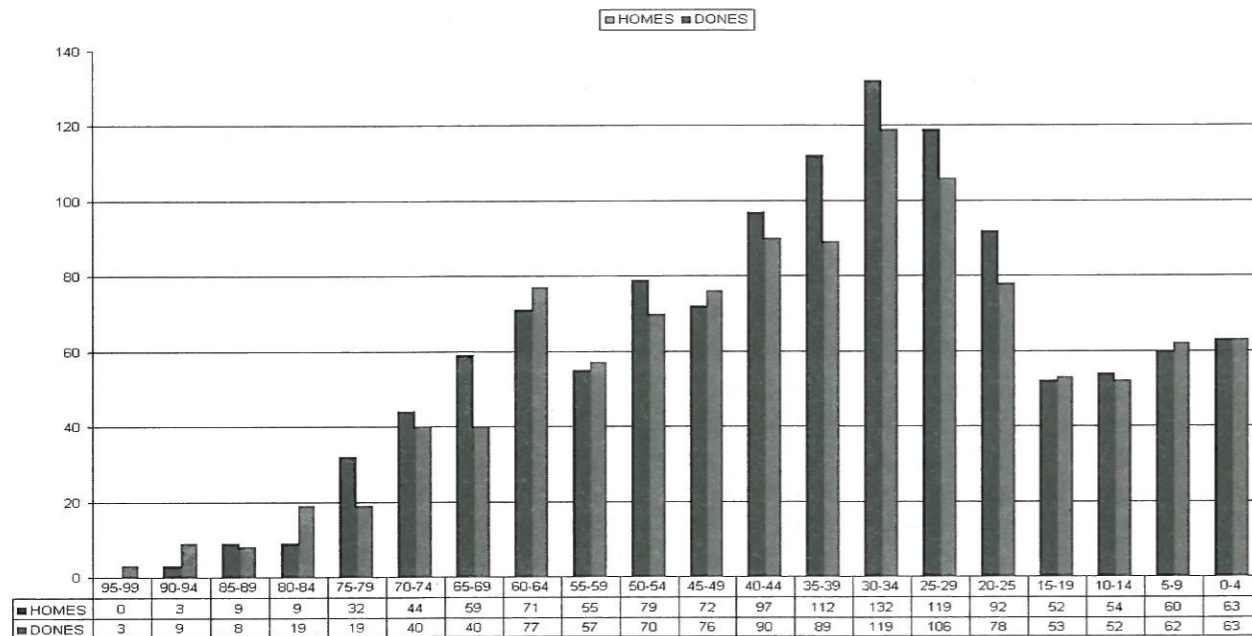
Els increments en les despeses de personal són el resultat de l'ampliació del personal de neteja i manteniment dels carrers i la convocatòria per proveir una plaça laboral de personal administratiu per a la tramitació d'expedients urbanístics, d'obres i d'activitats.

Pel que fa al capítol d'inversions, destaquen les partides destinades a la millora de les vies públiques i al condicionament del local social de les Falde del Montseny, així com la remodelació de l'edifici de l'ajuntament, la millora de la il·luminació i circumval·lació al sector de Quatre Camins i l'ajardinament i equipament de mobiliari urbà als nuclis de Vallserena, Can Vila i Can Ram.

En referència als ingressos, es mantenen els mateixos tipus impositius i només s'apuja la taxa d'escombraries. Hi ha un increment per l'actualització del padró de l'IBI i la recepció de Can Vila.

INVERSIONS	PESSETES
Remodelació Ajuntament	7.500.000
Mecanització dependències	3.000.000
Remodelació solar ajuntament	2.500.000
Ajardinament i voreres municipals	2.000.000
Millora de vies públiques	10.000.000
Redacció de projectes	4.000.000
Senyalització viària	3.000.000
Senyalització rural	2.000.000
Depuradora Can Llobera	2.000.000
Condicionament local social Falde	10.000.000
Ajardinament i mobiliari urbà Can Vila	4.000.000
Ajardinament i mobiliari urbà Vallserena	4.000.000
Acondicionament local Can Ram	4.000.000
Enllumenat i millora circumval·lació sector Quatre Camins	5.000.000
Neteja zones verdes	3.000.000
Millora urbana. plaça Montseny	2.500.000
Millora urbana. plaça Església	2.000.000
Reparació i millora vestidors futbol	1.000.000
Equipament Centre Cívic	2.000.000
INGRESSOS - CAPÍTOL	PESSETES
I. Impostos directes	107.600.000
II. Impostos indirectes	17.200.000
III. Taxes i altres ingressos	53.200.000
IV. Transferències corrents	39.200.000
V. Interessos i patrimonials	3.200.000
VII. Transferències de capital	9.500.000
TOTAL PRESSUPOST INGRESSOS 1999	229.900.000
DESPESES - CAPÍTOL	PESSETES
I. Despeses de personal	46.200.000
II. Béns corrents i serveis	94.650.000
III. Interessos	200.000
IV. Transferències corrents	11.650.000
VI. Inversions	73.500.000
VII. Transferències de capital	1.500.000
IX. Amortització de crèdits	2.200.000
TOTAL PRESSUPOST DESPESES 1999	229.900.000

Un municipi jove que tendeix a rejuvenir-se encara més



La lectura de la piràmide d'edat de Sant Pere de Vilamajor revela l'existència d'una població eminentment jove si bé la proporció de ciutadans d'entre 0 i 24 anys és inferior a la mitjana que té la comarca del Vallès Oriental. El pes demogràfic del municipi l'assumeix el grup de població que està situat entre els 25 i els 44

anys. Aquesta circumstància s'explica pel fet que la principal causa de creixement en el nombre d'habitants es produeix per la incorporació de nous veïns que s'estableixen a Sant Pere més que no pas pel propi creixement vegetatiu del municipi. Així, mentre l'any passat hi va haver 24 altes per naixements s'en van produir

282 pel canvi de residència de ciutadans que vivien en un altre municipi.

Aquestes incorporacions correspondrien de forma majoritària a parelles joves, dins el marge assenyalat entre els 25 i els 44 anys, el que fa pensar que la piràmide tendirà a eixamplar-se per la base en els propers anys.

Horaris de recollida selectiva

Mobles vells

L'últim dijous de cada mes al carrer del Lledoner (nucli urbà), al carrer de la Piscina (Les Faldes del Montseny), al carrer de la Figuera i al camí del Sud (Vallserena).

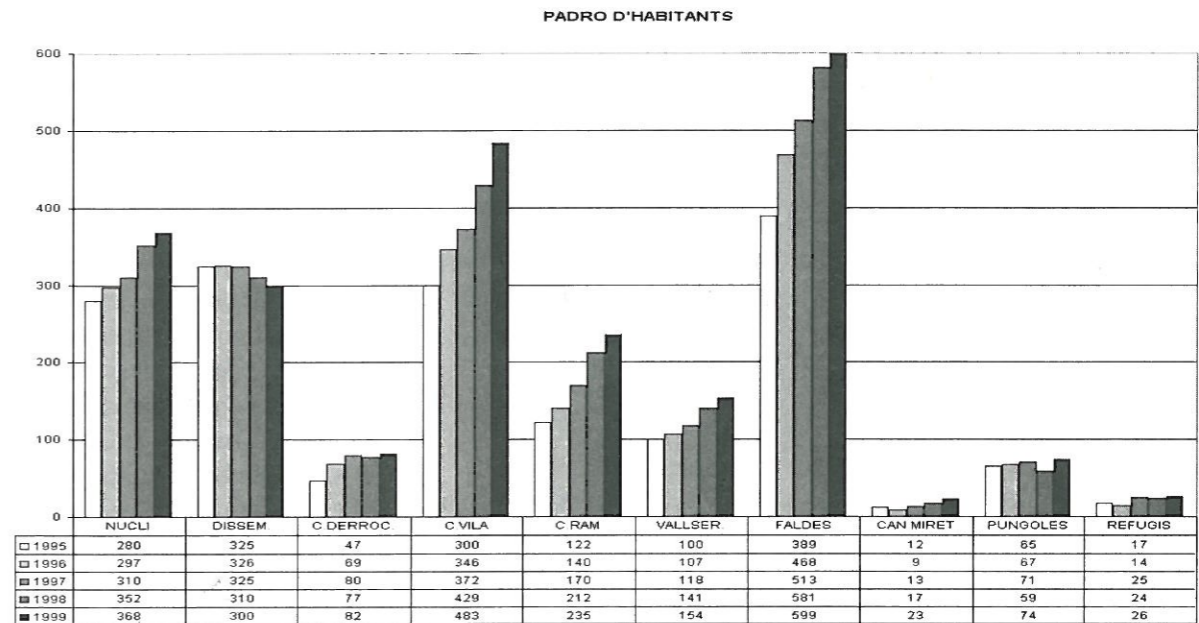
Escombraries

Dilluns i divendres.

Piles alcalines

Contenedor situat a les escales de l'Ajuntament.

El municipi creix prop de 150 habitants anuals de mitjana



Des de 1995, la població de Sant Pere de Vilamajor ha crescut una mitjana d'uns 150 habitants anuals. El dia 1 de gener de 1995 hi havia 1.654 habitants mentre el primer de gener d'aquest any el municipi havia crescut fins als 2.344 habitants. D'aquests, 1.214 eren homes i 1.130 dones.

Per àrees, les Faldes del Montseny concentra la xifra més important d'habitants empadronats, seguit de Can Vila, el nucli històric i el conjunt de cases disseminades. Amb tot, els diferents nuclis de Sant Pere han tingut una evolució desigual.

Creixement sostingut

El més important correspon al nucli de Can Vila. Des de 1995 ha tingut un creixement del 38%. És la segona àrea amb més habitants del municipi. En la mateixa situa-

ció es troba Can Ram, que ha doblat la població en el mateix període, i Vallserena, que té un creixement lent amb una punta l'any 1998.

Creixement desaccelerat

Correspon al nucli històric i a les Faldes del Montseny, que malgrat un període de fort creixement han tingut una aturada significativa en el darrer any. En el darrer quadrienni, el nucli històric ha crescut un 24% fins a superar, el 1998, el nombre de residents que viuen en els habitatges disseminats. En el darrer any, però, ha crescut tan sols un 4,4%. Pel que fa a les Faldes, des de 1995 ha crescut un 35%, però ha tingut una forta aturada en el darrer any, on el creixement ha estat d'un 3%, percentualment inferior que el nucli històric

Creixement estancat

És el cas de Can Derrocada, Can Miret, les Pungoles i els Refugis del Montseny. Can Derrocada, en els darrers anys, gairebé ha doblat els habitants malgrat en xifres absolutes és poc significatiu. No obstant, des de 1997 està estancat. Per la seva banda, les Pungoles manté variacions poc importants mentre les xifres de Can Miret i els Refugis no són significatives.

Creixement negatiu

Només es troba en aquesta situació l'àmbit dels ciutadans que viuen en habitatges disseminats. Tot i que entre el 1995 i el 1997 va aconseguir contenir la població, ha patit un lleuger retrocés en els últims dos anys amb la pèrdua de 25 habitants, que representa un 8% de la població.

Conveni per a la recuperació dels olis de cuina

L'Ajuntament de Sant Pere de Vilamajor ha signat un conveni de col·laboració amb el Consorci per a la Defensa de la Conca del Besòs -entitat en la que està integrat i que agrupa els municipis de la conca d'aquest riu-, que permetrà posar en marxa un programa de recollida dels olis domèstics usats. El consistori de Sant Pere, en virtut de les competències que té en matèria de medi ambient, ha impulsat aquest acord amb la finalitat d'evitar que, com succeeix actualment, els olis de cuines usats vagin a parar a les canonades d'aigües residuals, el que significa un greu problema contaminant i dificulta el tractament en estacions depuradores.

Els olis de cuina recollits seran traslladats a una empresa dedicada a la seva recuperació, que

els tractarà perquè puguin ser reutilitzats i comercialitzats per a altres usos.

Fins a l'entrada en funcionament d'aquest programa, els olis de cuina usats poden portar-se a les deixalleries de la comarca. A Sant Pere, la deixalleria que li correspon és la de Llinars si bé es pot utilitzar qualsevol de les altres 20 que hi ha distribuïdes pel Vallès Oriental.

Neteja de contenidors

D'altra banda, l'Ajuntament de Sant Pere ha renovat el contracte que mantenia amb l'empresa Netejes Jubany SL per a la neteja dels contenidors d'escombraries que hi ha instal·lats als carrers del municipi. La renovació d'aquest contracte es fa seguint les tarifes que ja hi havia vigents durant el 1998.

Les tarifes d'aigua es revisaran per equilibrar el cost

El consistori de Sant Pere ha aprovat la realització d'un estudi per a revisar les tarifes del subministrament d'aigua potable a les zones del nucli urbà, Can Llobera i Can Derrocada.

Els tres nuclis comptaven anteriorment amb xarxes separades que ara han estat interconnectades per garantir un millor subministrament en totes elles. Per aquest motiu, es fa necessari realitzar un estudi que permeti modificar les tarifes de les taxes del servei municipal amb l'objectiu d'equiparar-les.

D'altra banda, l'Ajuntament de Sant Pere ha destinat la quantitat de 362.560 pessetes per a la reparació dels pous d'aigua de Can Sunyer i de Can Derrocada. Les obres aniran a càrrec de l'empresa Hidroservis SL.

Conveni per a la vigilància i detecció d'incendis forestals

L'Ajuntament de Sant Pere de Vilamajor i la Diputació de Barcelona han subscrit un conveni, en virtut del qual la Diputació donarà suport econòmic a l'Ajuntament per cooperar en la Campanya de Prevenció d'Incendis d'aquest estiu, aportant la quantitat de 3.133.508 pessetes.

L'Ajuntament destinarà aquesta quantitat per a la contractació laboral de dos vigilants per a la realització dels treballs de reforç de control del Parc Natural del Montseny i el seu entorn en el terme municipal de Sant Pere, i també en aquells treballs que afectin a la detecció d'incendis forestals. Els vigilants col·laboraran de forma personal en tasques de prevenció i extinció, i donaran avís per mitjà de ràdio de qualsevol incendi que s'iniciï. Per la seva banda, el Servei de Parcs Naturals de la Diputació de Barcelona posarà a disposició de



l'Ajuntament el personal tècnic i de supervisió necessaris.

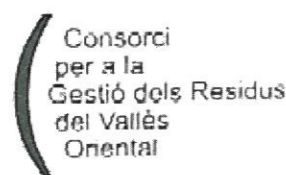
Vehicle municipal

El vehicle d'intervenció immediata que utilitzen els vigilants en els desplaçaments és propietat de l'Ajuntament de Sant Pere. De tota manera, i en base al conveni

que s'ha signat, la Diputació es farà càrrec de la despesa del combustible corresponent fins al desplaçament màxim de 70 km. diaris.

El període de temps en el que regirà aquest conveni serà el comprès entre el 28 d'abril i el 27 de setembre de 1999.

Horaris de les deixalleries



Dilluns:

Tancat

Dimarts a divendres:

Matí, de 10 a 14 hores.
Tarda, de 16 a 19 hores.

Dissabtes:

Matí, de 10 a 14 hores.
Tarda, de 16 a 19 hores.

Diumenges:

Matí, de 10 a 14 hores.

La Generalitat concentra les emergències al telèfon 1-1-2

La Generalitat ha posat en funcionament el telèfon del Centre d'Emergències 1-1-2. El nou servei té la finalitat d'atendre les situacions d'urgent necessitat dels ciutadans.

La decisió d'usar aquest número de telèfon (1-1-2) per aquest servei va ser presa pel Consell de la Unió Europea, que així unifica el telèfon d'emergències a tots els estats de la Unió. La

funció del Centre d'Emergències 1-1-2 de Catalunya és posar en comunicació els ciutadans que necessitin de forma immediata l'assistència policial, sanitària o de bombers amb els serveis operatius que millor poden atendre la seva necessitat i, si cal, ajudar-los en la formulació de la seva demanda mitjançant serveis de traducció oral de l'anglès, el francès o l'alemany.

Els jutjats de Llinars, Sant Pere i Sant Antoni s'agrupen

El Departament de Justícia de la Generalitat de Catalunya, a través de la Resolució del 8 de febrer de 1999, ha aprovat la creació de l'Agrupació de Secretaries dels Jutjats de Pau de Llinars del Vallès, Sant Antoni de Vilamajor i Sant Pere de Vilamajor. Aquesta unificació dels tres municipis permetrà fer més efectiva la tasca d'aquests jutjats i aprofitar la dotació de mitjans i personal.

Sant Elies, aplec multitudinari



Enguany és la primera vegada que l'Aplec de Sant Elies s'ha celebrat en un diumenge. Tradicionalment quan el 25 d'abril s'hi esqueia, es traslladava al dilluns següent. Això va contribuir a que nombroses persones que treballen fora del municipi poguessin afegir-se a l'Aplec.

De bon matí, els gegants de Sant Pere i el gegantó, en Quico, ja eren al carrer Sant Nonet i moltes persones s'hi van reunir per acompanyar-los a peu fins a l'ermita. Van esmorzar a la font Burrell i un cop a dalt van fer

unes quantes ballades acompanyats de les gralles i els timbals. Els que, en canvi, no són tan esportistes, i van decidir pujar en cotxe, van trobar un camí en perfecte estat i un cop a dalt, per tal de tenir lloc davant l'ermita, un camí ample i dos aparcaments per poder deixar-hi el cotxe.

Després de la missa hi va haver una arrossada popular amb cava i fruita on es van servir prop de 800 racions. Com l'any passat, a l'Ajuntament i, per primer cop aquest any al centre Cívic, es van repartir els tiquets al preu simbòlic

de 100 pessetes per poder calcular quants plats d'arròs calia preparar. Un cop tothom va haver dinat es va lliurar el premi del disseny guanyador del programa de la Festa Major. També es van lliurar el premis literaris de La Veu d'en Pelideu.

Així va acabar una jornada entre familiars, amics, companys i coneguts conservant, alhora, una de les tradicions més arrelades al nostre municipi. Pujar a demanar aigua a l'Aplec de Sant Elies.

Comissió de Cultura

Subvenció per a un projecte de senyalització rural

Atesa la necessitat de millorar la informació en la zona rural en el terme, l'Ajuntament de Sant Pere ha demanat al Servei de Parcs Naturals de la Diputació de Barcelona una subvenció per desenvolupar un programa de senyalització rural al municipi. Aquest programa es farà en posterioritat a la redacció del corresponent projecte tècnic.

Asfaltat dels carrers del nucli urbà de Sant Pere

En les darreres setmanes s'ha procedit a realitzar l'obra de reasfaltat dels carrers del nucli urbà de Sant Pere i a l'asfaltat d'alguns trams que encara no disposaven de l'enquitranat. D'altra banda, es va destinar una partida de prop de 2 milions de pessetes per a les obres de pavimentació de part de la plaça de l'Església.

Tancat del camp de futbol de les Faldeles del Montseny

L'Ajuntament de Sant Pere ha aprovat un pressupost de 2,2 milions de pessetes per al tancat del camp de futbol de les Faldeles del Montseny. D'altra banda, s'han destinat 280.000 pessetes a les obres de millora de la il·luminació exterior del local de Can Ram i 1,1 milions al condicionament de les pistes esportives.

Inaugurada la primera fase de l'edifici de la nova escola

El el Secretari General del Departament d'Ensenyament de la Generalitat, Marià Morera, la Delegada Territorial, Rosa Ribas, i l'alcalde de Sant Pere de Vilamajor, Joan Icart, van inaugurar la primera fase del nou edifici del CEIP Torre Roja de Sant Pere. La construcció de la nova escola era una actuació totalment necessària a causa del ràpid creixement de matriculacions, ja que en 7 anys el centre escolar ha passat de tenir 18 a 170 alumnes.

L'edifici anterior, situat al costat de l'ajuntament, feia impossible una ampliació. Amb la nova ubicació de l'escola es preveu la possibilitat d'una ampliació futura, ja que encara es preveu un increment important de matriculacions de nens i nenes pel creixement que es registra al municipi. Gràcies al trasllat de l'edifici escolar, l'Ajuntament també ha pogut re-



cuperar un solar municipal i l'edifici antic, avui convertit en el Centre Cívic Pi Novell.

Agraïment a l'equip humà
Durant l'acte d'inauguració de la primera fase de la nova escola es

va lliurar una placa a la Directora del centre, Maite Corts, en reconeixement pels 20 anys de dedicació a l'escola i pel treball que durant aquest temps ha realitzat amb la resta dels professionals que hi treballen.

Es dissol el Col·lectiu Pro-Institut a Vilamajor

Els integrants del Col·lectiu Pro-Institut a Vilamajor, que des de desembre de 1997 no realitzava cap tipus d'acció, han decidit dissoldre l'entitat. El col·lectiu ha agraït el suport rebut des de l'Ajuntament, però a la vegada ha manifestat la sensació d'estar lluint per un impossible davant la manca de sensibilitat per part del Departament d'Ensenyament i de suport social.

El Col·lectiu Pro-Institut a Vila-

major, que disposava d'unes 400.000 pessetes, a acordar repartir aquesta quantitat entre el Centre Cívic Pi Novell de Sant Pere i l'Espai Drac Màgic de Sant Antoni de Vilamajor, a parts iguals i amb la condició que es dediquin a activitats dirigides als nens i nenes del dos pobles. La tria d'aquestes dues entitats s'ha fet tenint en compte que totes dues dediquen part o la totalitat de la seva oferta als infants.

L'Ajuntament dóna un ajut per a la xarxa informàtica a l'escola

El consistori de Sant Pere ha acordat concedir una subvenció de 249.358 pessetes a l'Escola Torre Roja, per tal d'atendre les despeses informàtiques del centre. D'altra banda, el consistori també ha subvencionat amb 300.000 pessetes la Comissió d'Agermanament amb Genté; amb la mateixa quantitat a la UE Faldeles i amb 250.000 pesseres a l'equip de futbol de l'ACER Can Ram.

Correcció lingüística de noms i cognoms

Gràcies al Decret 208/1998 del 30 de juliol, pel qual es regula l'acreditació de la correcció lingüística dels noms i cognoms, és possible corregir en els nostres documents oficials la grafia incorrecta dels noms i cognoms o substituir el nom per l'equipament en català o aranès i incloure la conjunció "i" entre els cognoms.

Per tal de registrar correctament en català el nom i els cognoms, cal demanar a l'Institut d'Estudis Catalans (telèfon 93 318 20 67) o a la Direcció General de Política Lingüística (telèfon 93 482 56 00) que expedeixin un certificat que acrediti la grafia normativament correcta del nom o els cognoms (n'hi ha prou amb una trucada telefònica).

Després cal presentar aquest certificat al Registre Civil on la

persona interessada figura empadronada.

Per traduir el nom a l'equivalent dels organismes competents, ni tampoc per incloure la conjunció "i" entre els cognoms; en tots dos casos n'hi ha prou amb una simple manifestació davant la persona encarregada del Registre Civil.

Aquest Decret facilita el tràmit d'adaptació a la grafia catalana dels cognoms (una possibilitat que ja existia però que ara esdevé més àgil). Fins ara calien certificats, partides de naixement, presentació de testimonis... Ara, amb un simple certificat expedit pels organismes competents, els tràmits s'agiliten enormement.

Servei Comarcal de Català del Vallès Oriental: Tel. 93 879 14 44

Servei mèdic i assistent social

Medicina General

Dr. Zamorano

Dimarts i dijous, de 12 a 13 hores.

Concertar visites: De dilluns a divendres, de 8 a 13 hores. Tel: 93 845 23 27

Dra. Ruiz

Dilluns, dimecres i divendres, de 18 a 19,30 hores.

Dimarts i dijous, de 15,30 a 17 hores.

Concertar visites: De dilluns, dimecres i divendres, 17,45 a 19,30 hores dimarts i dijous de 15,30 a 19,30. Tel: 93 845 26 25

Pediatría

Dra. Chasampi

Dimarts i dijous, de 18 a 19,30 hores.

Concertar visites: De dilluns, dimecres i divendres, 17,45 a 19,30 hores dimarts i dijous de 15,30 a 19,30. Tel: 93 845 26 25

Assistent Social

Dilluns, de 10 a 11 del matí

Centre Cívic Pi Novell
Ginebró, 1

Servei de farmàcies

• **De dilluns a divendres:** Matins de 9 a 13,30 i tardes de 17 a 20 hores.

• **Dissabtes feiners:** De 2/4 de 2 de la tarda a 8, servei d'urgència localitzada. De 5 a 8 del vespre, servei ordinari.

• **Diuenenges:** De 2/4 de 2 de la tarda a 5, servei d'urgència localitzada.

• **Festius:** De 10 a 2/4 de 2 del migdia, servei ordinari. De 2/4 de 2 a les 8 del vespre, servei d'urgència localitzada.

• **Servei nocturn:** Servei d'urgència localitzada per la farmàcia de torn de Cardedeu a través de la Policia Local: 93 846 10 77. Cal portar la recepta d'urgència i anar acompanyat de la policia.

Torns de guàrdia

Dissabte, 29 de maig:

Farmàcia Galofré.

Carrer Alfons I, 27.

Sant Antoni de Vilamajor.

Telèfon: 93 845 00 57.

Diuenenge, 30 de maig:

Farmàcia Galofré.

Dissabte, 5 de juny:

Farmàcia Sandoval.

Carrer Ripoll, 2

Sant Pere de Vilamajor

Telèfon: 93 845 20 94

Diuenenge, 6 de juny:

Farmàcia Sandoval.

Dissabte, 12 de juny:

Farmàcia Galofré.

Diuenenge, 13 de juny:

Farmàcia Galofré.

Dissabte, 19 de juny:

Farmàcia Sandoval.

Diuenenge, 20 de juny:

Farmàcia Sandoval.

Dissabte, 26 de juny:

Farmàcia Galofré.

Diuenenge, 27 de juny:

Farmàcia Galofré.

Dissabte, 3 de juliol:

Farmàcia Sandoval.

Diuenenge, 4 de juliol:

Farmàcia Sandoval.

Dissabte, 10 de juliol:

Farmàcia Galofré.

Diuenenge, 11 de juliol:

Farmàcia Galofré.

Dissabte, 17 de juliol:

Farmàcia Sandoval.

Diuenenge, 18 de juliol:

Farmàcia Sandoval.

Dissabte, 24 de juliol:

Farmàcia Galofré.

Diuenenge, 25 de juliol:

Farmàcia Galofré.

Festa major 1999

Dissabte, 19 de juny

Exposició: 10 Anys de Gegants.

Inauguració: 10 matí.

Lloc: centre Cívic Pi Novell.

Organitza: Colla Gegantera La Força.

Activitats geganteres.

Hora: Matí.

Lloc: Pista poliesportiva.

Aperitiu popular i placa commemorativa del 10è aniversari dels Gegants.

Hora: 1 migdia.

Lloc: Davant l'ajuntament.

Plantada de gegants.

Hora: 5 tarda.

Lloc: Pista poliesportiva.

Organitza: Colla Gegantera La Força.

Cercavila de gegants amb Xarop de Canya.

Hora: 6 tarda.

Organitza: Colla Gegantera La Força.

Festa jove! Música en viu amb l'Orquestra Girasol i Disco Mòbil.

Hora: 11 nit.

Lloc: Pista poliesportiva.

Organitza: Comissió de Cultura.

Diuenenge, 20 de juny

15ena Cursa Masa Decor.

Hora: 9 matí.

Festa fi de curs Escola Torre Roja .

Hora: 6 tarda.

Lloc: Pati de l'escola.

Dimecres, 23 de juny

Revetlla de Sant Joan amb el grup Pere Vila.

Hora: 11 nit.

Lloc: Local Municipal La Fàbrica.

Divendres, 25 de juny

Passejada nocturna.

Hora: 8,30 nit.

Lloc de sortida: Centre Cívic Pi Novell.

Dissabte, 26 de juny

Simultànies d'escacs.

Hora: 11 matí.

Lloc: Centre Cívic Pi Novell.

Festa infantil.

Hora: 7 tarda.

Lloc: Pista poliesportiva.

Ball amb l'orquestra Els Àngels.

Hora: 11 nit.

Lloc: Local Municipal la Fàbrica.

Diuenenge, 27 de juny

3a Cursa i pedalada de Mountain Bike.

Hora: 9 matí.

IVa 2 Hores d'automàtics de terra

Hora: 11 matí.

Lloc: Solar de la zona esportiva Can Derrocada.

Sardanes amb la cobla Costa Daurada

Hora: 12,30 migdia.

Lloc: Plaça de l'Església.

Dilluns, 28 de juny

Concert i ball amb La Principal de la Bisbal.

Hora: 11 nit.

Lloc: Local Municipal la Fàbrica.

Dimarts, 29 de juny

Missa.

Hora: 12 migdia.

Parc infantil.

Hora: 5,30 tarda.

Lloc: Pista poliesportiva.

Homenatge a la gent gran.

Hora: 7 tarda.

Lloc: Local Municipal La Fàbrica.

Espectacle humorístic amb Joan i Miquel.

Hora: 8 tarda.

Lloc: Local Municipal La Fàbrica.

La Festa Major anys enrere

Als anys 30 i 40, la festa major es feia els dies 29 i 30 de juny, si bé podia allargar-se una mica quan el cap de setmana hi quedava a tocar. En aquella època d'escassa població, Sant Pere adquiria, de cop i volta, una gran animació, ja que era de les primeres festes majors de la comarca, i hi participava força gent. També hi ajudava el fet que el dia 29 era festiu. Llavors, les festes eren esperades amb il·lusió, ja que constituïen tot un esdeveniment. La gent no es perdia les properes i es desplaçava a peu d'un poble a l'altre.

Tothom anava ben vestit. El jovent estrenava roba, que lluia en els balls. Com a àpat extraordinari, es menjava pollastre. Es convidava els parents, generalment escampats per la comarca, a passar aquells dies al poble. Venien també persones de les rodalies, sobretot de Sant Antoni i Cànoves; també de Llinars, Palau, etc., que procuraven no perdre's ni els balls ni el concert. Els que havien de fer una bona estona de camí es canviaven el calçat abans d'entrar en el poble, posant-se llavors les sabates bones que s'havien endut.

La música era interpretada per orquestres de qualitat que recorrien sovint al desdoblament i a la incorporació de músics de reforç per poder tocar en diferents localitats a la vegada. Eren formacions similars a la cobla, i tocaven tots els tipus de música que es requeria per a l'ocasió. Entre les de més anomenada que ens varen visitar citarem La Lira, de Sant Celoni; La Catalònia, de Granollers; la de l'Evaristo; altres de Manresa, Palafrugell...

L'element més vistós el constituïa l'envelat. Era imprescindible per organitzar activitats sota cobert en aquells pobles que no disposaven d'un espai prou gran en condicions. Era una estructura prismàtica de base rectangular. La carcassa estava formada per dues sèries paral·leles de màstils, rematats per banderes i fixats verticalment al terra. Un entramat de centenars de metres de corda donava solidesa al conjunt. Grans peces de lona eren hissades amb politges, i formaven les parets i el sostre.

Muntar-lo era una feina laboriosa: un equip d'especialistes s'hi passava ben bé 4 o 5 dies. Es desmuntava en la meitat de temps. S'hi col·locava un entarimat pels músics, cortinatges, llums, cadires... i feia molt de goig. A l'hora del ball, es cobria el terra amb una lona adequada que, en cas de pluja, calia retirar a correuita ja que la coberta deixava passar l'aigua i, si es mullava, trigava molt a eixugar-se.

En aquells temps, en la majoria dels pobles unes societats s'encarregaven d'organitzar els actes de les festivitats. A Sant Pere n'hi havia dues, corresponents a les filiacions polítiques: la d'esquerres i la de dretes, que mantenien força rivalitat entre elles. Cadascuna llogava un envelat, i s'omplien de gom a gom. El finançament s'aconseguia amb les quotes dels associats, que pagaven al voltant d'unes 100 pessetes l'any (excepte els "mitjos", com ara els germans, que pagaven la meitat). Les llotges tenien sis cadires i es compraven per tota la festa major.

Els envelats s'instal·laven generalment a la plaça de l'Església i al camp de la rectoria. També s'havien utilitzat camps propers a l'entrada del nucli urbà. En una ocasió, poc abans de la guerra civil, s'hagué de desmuntar un envelat abans d'hora, ja que la societat promotora estava actuant sense el permís municipal. Llavors, prèvia autorització de l'Ajuntament de Sant Antoni, el muntaren allà. Va ser el més freqüentat, ja que els que venien de fora se'l trobaven abans.

La diada transcorria així:

Abans del migdia, l'orquestra anava a l'Ajuntament on els esperava l'alcalde. Amb aquest, passaven a recollir al rector i marxaven cap a l'església al so dels instruments.

Es celebrava l'ofici religiós, en el qual també tocaven els músics, i després es treia en processó la imatge del Sant patró.

La primera sessió de balls, la dansa, començava entre les dotze i la una del migdia i constava de cinc peces. Després de sopar, pels volts de les onze, tenia lloc el concert. A continuació, es feia el ball de nit, que alguna vegada s'havia allargat fins a la matinada. Tothom hi assistia ben empolainat. No podia faltar el ball de rams, en el qual cada ballador anava a buscar un present (els homes, un ramet) per a la parella, ni el ball de casats, molt lluit, en el que ballaven casats amb solters. Eren de franc per als visitants, tret del ball de rams, pel qual calia pagar unes dues pessetes a fi de contribuir a les despeses. El dia següent hi tornava a haver ball i concert.

També es feien altres activitats, com partits de futbol, sardanes, activitats infantils i alguna tómbola.

Josep Maria Garcia.

Campanya d'ajut a Kosova

L'Ajuntament de Sant Pere ha engegat una iniciativa solidària amb el poble kosovar per tal de recollir aliments i material escolar per a les víctimes de la guerra. La campanya *Ajudem a Kosova!* ha recollit, fins al mes d'abril, diversos materials per un valor de gairebé 300.000 pessetes.

Els materials necessaris que es recullen són llet amb pols, bolquers, papilles, farina, arròs, pasta, llegums, llet condensada, llet amb pols, oli de girasol, fruits secs, cereals, suc, llaunes de carn (excepte porc), aigua, conserves, mantes (noves), compreses, pastilles de sabó, mapes d'Europa i Balcans, llapis i bolígrafs, retoladors gruixuts, gomes, escaires i recles. (Impor-



tant que els envasos no siguin de vidre).

Tothom que vulgui col·laborar pot portar els materials al Centre Cí-

vic *El Pi Novell* (de 4 a 9 del vespre), a les botigues de Sant Pere o a l'Escola Pública Torre Roja.

El Centre Cívic ja supera les 260 inscripcions als cursos

Set mesos després de la posada en marxa, i després de tres programacions trimestrals, el Centre Cívic Pi Novell ja ha superat les 260 inscripcions als cursos i activitats que organitza. A més, el Centre Cívic s'està convertint en també en un lloc idoni per fer noves amistats i intercanviar coneixements i iniciatives. Entre les activitats que hi ha previstes en cartera, destaca la publicació d'un recull d'escrits realitzats en el taller de l'Art d'Escriure.

Les novetats de la darrera programació han tingut una molt bona acollida, de manera especial les dedicades a la jardineria i a la cuina. En la mateixa línia s'han

desenvolupat les conferències i els cursos, les exposicions de manualitats i objectes antics i el curs de restauració de mobles antics. Esmert especial mereix el taller de punts i puntes que fa els dijous un col·lectiu de voluntàries format per Lolita Carbonell, M. Àngels Badia, Conxita Grau i Agustina Batlle.

Agost inactiu

La present programació es tancarà el mes de juny, malgrat el mes de juliol el Centre Cívic continuarà obert amb les seves sales. A l'agost tancarà les portes. Al setembre es farà una exposició amb els treballs realitzats en els tallers.

Dani Arumí guanya el concurs del cartell de la Festa major

El veí de Sant Antoni Dani Arumí Álvarez ha estat el guanyador del concurs per escollir el cartell de la Festa major de Sant Pere, que aquest any estava dedicat al desè aniversari de la Colla Geganter. L'obra guanyadora és la que podeu veure reproduïda a la portada d'aquest Butlletí Municipal. Al concurs es van presentar un total de 12 treballs. El jurat va estar format per l'alcalde de Sant Pere, Joan Icart, el regidor de Cultura, Avel·lí Patanas, i Jaume Rodés, Anna Saurí, Toni Compta, Higiní Herrero i Joan Ramírez. Tot i que només hi havia una obra premiada, el jurat va voler destacar el treball d'Isidre Llobera Ozerans.

Centre Cívic
Sant Pere de Vilamajor

EL PI NOVELL

Programació:

MAIG / JULIOL '99

CONFERÈNCIES I TERTÚLIES

- Tertúlia literària amb: Assumpta Margenat**
autora dels llibres: "Escapa't d'Andorra", "Manolo"
"Tres turons fan una serra"
Divendres 14 de maig a les 7 tarda
- Mn. Poch ens parla del "XACOBEO"**
Divendres 28 maig a les 8 tarda
- LA NIT ESOTÈRICA, amb "Mariló Casals"**
reconeguda tarotista televisiva.....
Divendres 4 juny a les 10 nit
- Joanna Grego ens parla "D'HIGIENE VITAL HOLÍSTICA"**
(Ecologia de la naturalesa humana)
Divendres 11 juny a les 8 tarda

AULES I CURSOS

- RESTAURACIÓ antiguitats, mobles i objectes quotidians**
Inici: dimecres 4 maig de 7'15 a 9'15 nit
Preu curs: 5.500 ptes
- Curs de JARDINERIA**
Inici: dimarts 11 de maig de 7'15 a 8'45 nit
Preu Curs: 5.000 ptes.
- 1er. Curs de CUINA FÀCIL**
Diverteix-te cuinant al Centre Cívic...
Inici: Dijous 13 maig de 7'15 a 8'45 nit
Preu Curs: 6.000 ptes.
- PUNTS I PUNTES**
La Lolita, la Conxita, l'Angels i l'Agustina
ens ensenyen a fer puntes de coixí, ganxet,
punt de creu.....
Horari: Dijous de 6 a 8 tarda

ALTRES ACTIVITATS

- IOGA**
(Consulteu horaris)
- TAI-TXI**
Inici: Dilluns 10 maig de 7'15 a 8'45 tarda
Preu Curs: 6.000 ptes.
- GIMNÀSTICA: Manteniment i aeròbic**
Dos horaris: dilluns i dimecres de 9'15 a 10'15 matí
dimarts i divendres de 7'15 a 8'15 tarda
Preu: 5.000 ptes. trimestrals (Inici: 3 i 4 maig)
- JOCS INFANTILS d'esport i d'aventura**
Inici: dimecres 12 maig de 5'15 a 6'15 tarda
Preu: 3.500 ptes (plACES limitades)

dissabte 3 juliol
excursió
PORT AVENTURA
Inscripcions fins: 25.06.99

VIATGE:
XACOBEO '99
del 19 al 26 juliol
PREU: 52.500 ptes.



Informa't i reserva la teva plaça abans 1.06.99 !!!
Organitzen: Club Tennis Monseny i "El Pi Novell"

Exposició: 10 anys de GEGANTS!!!
Inauguració el 19 juny
Organitza: Colla Geganterera "La Força"


Telèfon: 93.8610016
Laborables de 4 a 9 nit

Ajuntament de St. Pere de Vilamajor

Comencem... ja!