



# SANT PERE DE VILAMAJOR

Butlletí d'Informació Municipal

## SUMARI

*Editorial*  
pàgina 3

*Recepció definitiva de  
Vallserena i Can Vila*  
pàgina 6

*Signatura del conveni  
per millorar el  
subministrament  
d'aigua*  
pàgines 7

*Pressupostos 2000*  
pàgina 8

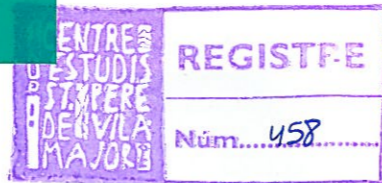
*Grup Brugueres rep el  
premi a la innovació*  
pàgina 9

*Reparació de la  
Campana Gran*  
pàgina 11

*Carreratge de Sant Pere  
de Vilamajor*  
pàgina 13

*Segon aniversari d'El Pi  
Novell*  
pàgina 15





## Festa d'aniversari a El Pi Novell

El Centre Cívic el Pi Novell es va inaugurar el 7 d'octubre de 1998. Transcorreguts dos anys, els objectius inicials del Centre s'estan complint. El Centre s'està convertint en l'espai idoni per ampliar coneixements, on la gent desenvolupa les seves aficions portant a terme les seves iniciatives. Així mateix, resulta un lloc idoni per fer noves amistats, un lloc on es coneixen persones de diferents punts del municipi o de les poblacions de les rodalies.

Durant aquests primers anys, moltes han estat les persones que han fet alguns curs o taller al Centre Cívic.

### Àmplia participació

Aquest darrer trimestre s'han fet ja més de 200 inscripcions als



destacar el Mercat del Trasto i que, després del seu èxit, es tornarà a repetir durant el decurs de l'any 2001. El centre, amb la seva programació, aconsegueix des-

d'aniversari que es va haver de fer al Local la Fàbrica per qüestions d'espai.

### Dos anys de vida

Van ser més de 200 les persones que van participar en aquesta festa entranyable. L'aspecte del local reflectia el caliu que es respira sempre al Centre Cívic. Les taules estaven paradades amb tovallons i espelmes verdes (simbolitzant el color del Pi Novell), i es va observar tots els assistents amb el pergami que podeu llegir en aquest article

La festa va començar a les 9 de la nit amb un sopar de germanor, en el que cadascú es va portar el menú, i a les 10 del vespre hi ha haver parlaments de l'alcalde, Joan Icart, i la Coordinadora del Centre Cívic, Àngels Pujol, que van agrair als assistents l'acollida i participació en el Centre Cívic. L'acte es va cloure amb l'espectacle audiovisual Imatges d'un temps.



diferents cursos i propostes. Les petites exposicions i les xerrades o conferències que s'han fet també han comptat amb una gran afluència de públic. S'ha de

pertar l'interès de la nostra població i la dels voltants. Per celebrar l'èxit dels dos anys, es va preparar el dia 3 de novembre, amb força il·lusió, la festa

15

## EL TRANSPORT

En la Comissió de Govern del mes de març del 2000 es va crear una regidoria pròpia en matèria de transports. El motiu no és altre que la creixent preocupació que es dona en aquest camp i que, fa que, des de l'Ajuntament, es requereixi d'un tractament específic. Des d'aleshores ençà, s'està treballant en diferents fronts.

En el camp del transport privat, l'Ajuntament participa activament en una plataforma creada per aconseguir una entrada i sortida de l'A-7 a l'alçada de Llinars del Vallès. I connectada amb la nova variant que s'està executant actualment. Pensem que això facilitarà el trànsit de tanst veïns que es traslladen a l'àrea de Barcelona i opten per l'autopista. També hem demanat, conjuntament amb els municipis de Sant Antoni i Llinars, que hi hagi un accés directe a aquesta variant sense entrar al poble de Llinars.

En l'àmbit del transport públic, Sant Pere disposa de dos serveis regulars. Un, el que uneix el nucli de les Falde del Montseny amb Cànoves i Cardedeu. I l'altre, que comunica el nucli de Sant Pere amb Sant Antoni, Llinars, Granollers i Barcelona.

Aquesta situació planteja dues qüestions no resoltes. La connexió amb l'estació de Llinars, per a tots els veïns que fan servir el tren per desplaçar-se. I de l'altra, la interconnexió dels diferents nuclis amb el centre urbà. I és en aquest sentit que caldrà centrar els esforços per obtenir la millor solució, és a dir, aque-

lla que sigui econòmicament viable i que maximitzi la satisfacció de les necessitats individuals.



En aquesta línia ens havíem manifestat a l'Ajuntament de Sant Antoni, per mirar d'estudiar l'aplicació d'una solució conjunta, considerant que és més assumible econòmicament o bé que amb un cost semblant es pot donar un servei més ampli. La decisió del consistori veï va ser la d'optar per tenir un servei exclusiu pel seu municipi, en atenció a la complexitat d'aquest servei de transport que ha de connectar quatre nuclis: Pungoles - Alfou - Nucli de Sant Antoni - Llinars.

Des de llavors, i en base a l'experiència veïna, s'han establert contactes amb la companyia de transports i amb el consistori veï per estudiar alguna solució que vingui a complementar el servei ja instal·lat. Esperem que en breu podrem veure'n els resultats.

**Joan Icart Cios**  
Alcalde

3

## L'Ajuntament recolza una Catalunya província única

L'Ajuntament de Sant Pere de Vilamajor ha aprovat amb els 10 vots a favor de Convergència i Unió (CiU), Esquerra Republicana de Catalunya (ERC) i el Partit Socialista de Catalunya (PSC), i l'abstenció del Partit Popular (PP), una moció per a la creació d'una província única, denominada Catalunya. La proposta, que va ser presentada de manera conjunta per CiU i ERC, planteja la integració en província única de les actuals demarcacions de Barcelona, Tarragona, Lleida i Girona.

L'objectiu d'aquesta iniciativa és avançar cap a la simplificació i racionalització dels actuals nivells administratius que actuen a Catalunya, de manera que tan l'Estat com la Unió Europea puguin exercir les seves funcions a través de la Generalitat i les administracions locals.

La moció també proposa la divisió del territori en vegueries, en la línia de l'informe d'especialistes presentat al Parlament de Catalunya. És a dir, l'agrupament de les comarques d'acord amb la seva realitat geogràfica, social, econòmica i històrica, de manera que es puguin establir les bases per a una futura desconcentració i descentralització dels serveis de la Generalitat de Catalunya.

El consistori de Sant Pere ha fet arribar aquesta moció al Govern de la Generalitat, als grups parlamentaris del Parlament de Catalunya i del Congrés, a la Diputació, a l'Associació Catalana de Municipis i a la Federació de Municipis de Catalunya. També s'insta a les Diputacions a encarar el traspàs de competències i recursos al Consells Comarcals, en un període transitori, fins a la constitució de vegueries.

## Rebuig al peatge de l'A-17 a la Llagosta

El ple de l'Ajuntament va aprovar per unanimitat una moció relativa a la supressió del peatge de l'A-17 a la Llagosta. Sant Pere s'ha sumat així a la campanya que diversos ajuntaments del Vallès, els dos Consells Comarcals i diversos agents econòmics i socials estan duent a terme per reclamar la gratuïtat d'aquesta barrera, que suposa un greuge pels ciutadans i un fre al desenvolupament econòmic, comercial i industrial del Vallès.

## Proposta d'enllaç de l'A-7 a Llinars

El consistori va aprovar, conjuntament amb els ajuntaments de Llinars, Cardedeu i Sant Antoni de Vilamajor, la sol·licitud d'un nou enllaç a l'A-7 al terme municipal de Llinars, per tal de millorar la circulació a la C-251.

## Propostes d'ajuts als programes de la Diputació

Sant Pere s'ha adherit al protocol de la 'Xarxa Barcelona - Municipis de Qualitat', que substitueix els anteriors ajuts als ajuntaments que la Diputació de Barcelona facilitava sota el programa PCAL. Aquesta iniciativa de la Diputació de Barcelona, creada el passat mes d'abril, implica la possibilitat per als diferents municipis d'obtenir unes subvencions per tal de treballar per la millora de la qualitat de vida al poble.

### Programa Xarxa Barcelona 2000-2003 Propostes de l'Ajuntament

Àrea	Proposta subvenció	Pressupost projecte
Educació	3.500.000	5.600.000
Esports	1.470.000	2.940.000
Turisme	4.400.000	11.400.000
Joventut	2.400.000	4.200.000
Recursos Culturals	10.250.000	37.000.000
Salut Pública	440.000	880.000
Medi Ambient	1.600.000	2.600.000

## Propietaris d'animals de companyia

**Avis important a tots els propietaris d'animals de companyia:**

- La identificació dels gossos i gats mitjançant un microxip i tatuatge i la seva inscripció en el cens municipal és obligatòria, d'acord amb el que estableix la llei de protecció dels animals.
- Tots els gossos i gats de Catalunya han d'estar identificats.
- Si sou propietari d'un gos o gat i aquest no està identificat, adreceu-vos al vostre veterinari a fi i efecte de que l'identifiqui. La identificació mitjançant microxip és tan senzilla com una vacunació i no comporta cap dany a l'animal.
- Un cop identificat, el veterinari us lliurarà un document acreditatiu de la identificació, en el qual figurarà, al menys, el codi d'identificació de l'animal i les seves dades (espècies, raça, sexe i data de naixement).
- Si el vostre animal ja figurava inscrit en el cens municipal, haureu de completar aquesta inscripció comunicant a l'Ajuntament les dades de la seva identificació, mitjançant el document acreditatiu que us haurà lliurat el veterinari.
- Si el vostre animal no figura inscrit en el cens municipal, us haureu d'adreçar a l'ajuntament i sol·licitar la seva inscripció en l'esmentat cens, aportant el document acreditatiu de la seva identificació.
- En cas de posseir un gos dels anomenats 'potencialment perillosos' preguem us informeu de les passes a seguir per tal d'aconseguir la llicència municipal per censar-lo.

## Gossos potencialment perillosos

**Avis important per als propietaris de gossos potencialment perillosos:**

- D'acord amb la Llei 50/1999, de 23 de desembre, sobre el règim jurídic de la tinença d'animals potencialment perillosos, s'estableix el següent:
- La tinença de qualsevol animal classificat com a potencialment perillós a l'ampara d'aquesta Llei requereix l'obtenció prèvia d'una llicència administrativa, que ha de ser atorgada per l'Ajuntament del municipi de residència del sol·licitant, una vegada verificat el compliment d'almenys els requisits següents:
    - Ser major d'edat i no estar incapacitat per proporcionar l'atenció necessària a l'animal.
    - No haver estat condemnat per delictes d'homicidi, lesions, tortures, contra la llibertat o contra la integritat moral, la llibertat sexual i la salut pública, d'associació amb banda armada o de narcotràfic, així com l'absència de sancions per infraccions en matèria de tinença d'animals.
    - Certificat d'aptitud psicològica.
    - Acreditació d'haver formalitzat una assegurança de responsabilitat civil per danys a tercer que puguin ser causats pels seus animals, per la quantia mínima que es determini per reglament.
    - L'incompliment pel titular de l'animal del previst en aquesta llei, és objecte de sanció administrativa que anirà des de les 25.000 pessetes com a sanció mínima en infracció lleu a 2.500.000 pessetes com a sanció màxima en infracció molt greu.
    - Es consideren potencialment perillosos el Bull Mastiff, Doberman, Dogo Argentí, Dogo i Burdeos, Fila Brasileiro, Mastí Napolità, Pit Bull Terrier, Presa Canari, Rottweiler, Staffordshire i Tosa Japonesa.
    - Podeu sol·licitar més informació a les oficines municipals de l'Ajuntament.

## Horaris de recollida selectiva

### Mobles vells

Un cop el mes es fa la recollida a domicili previ avís. Cal telefonar abans a l'Ajuntament (938 45 00 08) en horaris d'oficina.

### Escombraries

Dilluns, dimecres i divendres.

### Piles alcalines

Contenedor situat a les escales de l'Ajuntament.

## Recepció definitiva dels nuclis de Can Vila i Vallserena

El ple de l'Ajuntament de Sant Pere de Vilamajor va aprovar per unanimitat la recepció definitiva de les urbanitzacions Vallserena i Can Vila. L'acord es va prendre després d'haver passat un any durant el qual la recepció d'aquests dos nuclis es va acordar de manera provisional. Aquest any de provisionalitat s'havia fixat com a garantia o prova, i ha permès l'elaboració dels informes tècnics corresponents que confirmen la viabilitat de la recepció definitiva.

A partir d'ara, amb la recepció de les dues urbanitzacions, el consistori de Sant Pere de Vilamajor es farà càrrec de les obres corresponents a tot allò que fa referència a la xarxa viària, l'enllumenat públic, les zones verdes i la xarxa de clavegueram d'aquestes dues urbanitzacions. Queda fora d'aquesta gestió de caràcter municipal el que fa referència a la depuradora de les aigües residuals urbanes.

Pel que fa al nucli de Can Vila, l'Ajuntament de Sant Pere de Vilamajor també assumirà a partir



d'ara la gestió del servei urbà de recollida d'escombraries.

Així doncs, amb l'entrada en vigor de l'acord del ple municipal, la Junta de Compensació de la urbanització de Vallserena passarà a convertir-se a partir d'ara en una junta liquidadora, pas previ abans de desaparèixer coma tal. Contràriament, la Junta de Compensació de la urbanització de Can Vila no desapareixerà perquè encara continuarà sent la responsable de la gestió del subministra-

ment d'aigua potable per als habitatges que formen part d'aquest nucli.

Amb la recepció de les urbanitzacions de Vallserena i de Can Vila, l'Ajuntament ha integrat totes les urbanitzacions que han sol·licitat la recepció.

La decisió es va prendre amb el suport de tots els grups polítics del consistori, que han estat d'acord en la necessitat de resoldre aquest procés que ve de molts anys en-rra.

### Horaris de les deixalleries

**Dilluns:**  
Tancat

**Dissabtes:**  
Matí, de 10 a 14 hores.  
Tarda, de 16 a 19 hores.

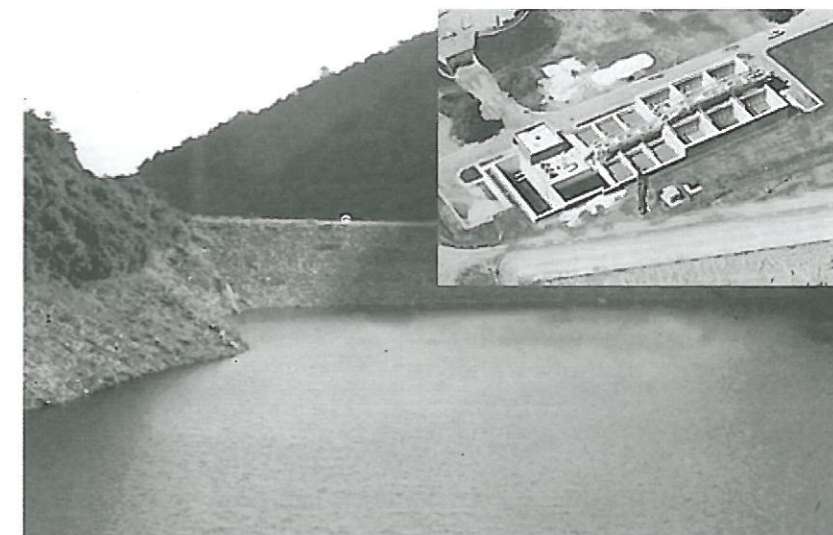
**Dimarts a divendres:**  
Matí, de 10 a 13 hores.  
Tarda, de 16 a 19 hores.

**Diumenges:**  
Matí, de 10 a 14 hores.

## Signat el conveni per millorar el suministrament d'aigua

L'Ajuntament de Sant Pere de Vilamajor ha signat un important conveni amb l'empresa Aigües Ter Llobregat i amb els ajuntaments de Cànoves i Samalús, Cardedeu, Llinars, Sant Antoni, Sant Celoni, Sant Esteve i Santa Maria de Palautordera, Vallgorguina i Vilalba Sasserra, per tal de millorar i ampliar la xarxa del sistema Ter-Llobregat als municipis del Mogent i del Baix Montseny.

L'objecte del conveni és regular la projecció, el finançament i l'execució de les obres d'una nova conducció amb origen a la planta potabilitzadora que la companyia Aigües Ter-Llobregat té entre els termes municipals de Cardedeu, la Roca i Llinars. Els treballs consisteixen en la construcció d'un nou ramal que arribarà fins al terme de Sant Celoni i que actuarà com a artèria principal de la que en derivarien les canalitzacions cap a Sant Pere i els altres municipis que han subscrit el conveni de subministrament.



El pressupost inicial d'aquest important projecte d'abastament d'aigua d'ús de boca és de 1.182.050.000 pessetes, el 50% del qual serà finançat per l'Agència Catalana de l'Aigua del Departament de Medi Ambient.

### Finançament municipal

El cost restant anirà a càrrec dels ajuntaments, amb aportacions respectives en funció del volum

total d'aigua que es preveu que serà distribuïda a cada població. En el cas de Sant Pere de Vilamajor, el coeficient de participació és del 4,66% del total del cost.

Aquesta obra ha de servir per acabar amb el greu problema de sequera que pateix el municipi de Sant Pere durant els mesos d'estiu i, que en els darrers anys, obliga a l'ajuntament a imposar mesures restrictives del consum d'aigua.

## Petició d'ajut pel finançament del transport d'aigua

La comissió de govern de l'Ajuntament ha demanat a la Junta d'Aigües de la Generalitat una subvenció del 50% (el màxim que s'atorga) de la despesa que ha suposat el transport de cubes d'aigua potable durant l'estiu del 1999, que suma un total de

19.343.920 pessetes. La sequera, que per segon any consecutiu ha obligat a prendre aquesta mesura, ha deixat aquest estiu el pantà de Vallforners amb uns nivells molt baixos i ha fet que per abastir d'aigua no hagin estat suficients els recursos propis.

## Enllestida la xarxa d'aigua entre nuclis

El consistori de Sant Pere de Vilamajor ha acabat l'obra de la Xarxa d'Aigua Potable entre nuclis de població, amb un cost definitiu de 42.846.160 milions. El finançament s'ha obtingut d'una subvenció de la Generalitat (18 milions), les contribucions especials (22M) i l'aportació de l'Ajuntament (2'5M).

## Un 25 per cent del pressupost del 2000 es destina a inversions

El ple de l'Ajuntament de Sant Pere de Vilamajor va aprovar amb els vots favorables de l'equip de Govern els pressupostos de l'any 2000, que es van elevar a 252.600.000 pessetes. El pressupost va contemplar destinar gairebé un 25 per cent del total al capítol d'inversions en diferents actuacions en el conjunt de terme municipal (veure quadre adjunt). Dins les despeses, 109.400.000 pessetes corresponen a bens corrents i serveis i 57.500.000 a les despeses de personal. La resta correspon a interessos (1 milió), transferències corrents (13.950.000) i de capital (1.500.000) i amortitzacions de crèdits (3.000.000). Pel que fa al capítol d'ingressos, destaquen els impostos directes (119.800.000), taxes i altres ingressos (59.300.000), transferències corrents (49.500.000), impostos indirectes (19.800.000), transferències de capital (3 milions) i interessos patrimonials (1.200.000)

CAPÍTOL	PESSETES
Adequació de voreres i asfaltat escola	3.000.000
Ajardinament Parc Infantil Can Vila	2.500.000
Ajardinament Vallserena	2.500.000
Automatització cloració d'aigua	4.000.000
Retolació de carrers i numeració Can Derrocada	1.000.000
1a fase enllumenat camp de futbol Falde	1.000.000
1a fase enllumenat i adequació Quatre Camins	5.000.000
Entrada urbanització Falde	4.500.000
Equips informàtics Ajuntament	1.000.000
Explicar pistes petanca	600.000
Fotocopiadora làser Centre Cívic	400.000
Local social Can Ram	3.000.000
Local Social Falde	1.100.000
Mobiliari	2.400.000
Normalització xarxa d'hidrants	1.000.000
Numeració carrers Vallserena	1.000.000
Ampliació consultori municipal	2.500.000
1a fase ordenació zona ajuntament	2.000.000
Parada bus nucli	500.000
Pavimentat pista poliesportiva Can Ram	2.500.000
Pintura horitzontal	1.000.000
Projecte Local Social Can Vila	500.000
Reparació asfalt Can Derrocada	4.500.000
Recuperació de camins	4.000.000
Retolació de carrers	1.000.000
Senyalització i pintura nucli urbà	2.500.000
Senyalització rural	2.500.000
Senyalització i pintura Can Vila	2.000.000
Senyalització i pintura Vallserena	2.000.000
Sortida AFD carrer Alacant	500.000
Vestidor Futbol Sala Falde	1.800.000
Voreres municipals	2.000.000
<b>Total:</b>	<b>65.850.000</b>

## Petició de subvenció al Pla Únic d'Obres i Serveis

Davant la convocatòria del Pla Únic d'Obres i Serveis de Catalunya (PUOSC) per al quadrienni 2000-2003, l'Ajuntament de Sant Pere va acordar presentar dos projectes, pels quals es va demanar el 50 per cent de finançament del seu cost. El primer (veure quadre adjunt) correspon a les

obres del Local per a Serveis Municipals, al recinte municipal del carrer Nou, que ha rebut una subvenció de 18 milions de pessetes. El segon projecte que es va presentar, que no va obtenir subvenció, va ser el de la instal·lació de l'enllumenat públic al Camí de Vallserena.

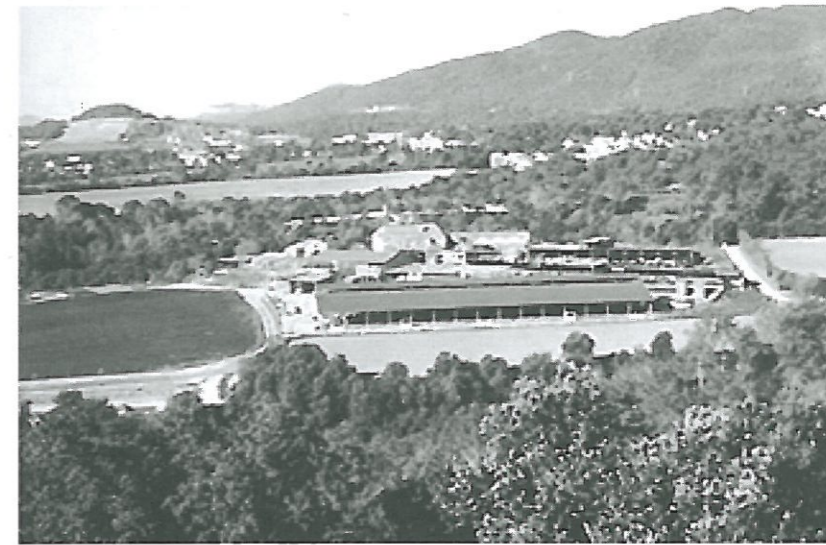
PUOSC 2000-2003	
<b>Local de Serveis Municipals</b>	
Pressupost	51.871.936
Subvenció	18.000.000
<b>Enllumenat públic Camí de Vallserena</b>	
Pressupost	50.611.346

## Grup Brugueres rep el premi a la innovació a Granollers

La SAT (Societat Agrària de Transformació) Grup Brugueres, de Sant Pere de Vilamajor, ha sigut reconeguda amb un guardó a la tretzena edició dels premis d'Innovació Empresarial de Granollers. El passat mes de maig, el conseller d'Indústria de la Generalitat de Catalunya, Antoni Subirà, va fer lliurament del premi a la innovació tecnològica a Josep Pericas, de l'empresa làctica de Vilamajor.

La SAT Grup Brugueres és una empresa familiar associativa dedicada a l'explotació de vaquí de llet, que va començar la seva activitat l'any 1955. Va ser llavors quan Joan Valls i Ventura, amb els socis Josep i Joan Valls i Pericas, va comprar la finca de can Parera de Brugueres al municipi de Sant Pere.

Amb el temps, l'empresa s'ha transformat per afrontar els reptes de l'actual indústria i les pressions del sector. Per una banda el mercat exigeix una continua millora de la qualitat de la llet, que no sempre ve compensada pels



preus. Per l'altra, les quotes de producció imposades des de l'administració sovint qüestionen la continuïtat de les explotacions.

Les transformacions per adaptar-se a aquests canvis al sector han portat l'empresa de tenir una producció que depenia de 12 vaques als inicis a l'explotació actual que en té 220, amb una producció anual de 9.793 quilos de llet per vaca. En els darrers tres anys, la producció i qualitat de la llet han situat l'empresa en setze-

na posició a Catalunya. Les condicions d'higiene en que viuen les vaques han millorat la qualitat de la llet. Han estat pioners en sistemes de neteja d'estables, així com en la millora del descans dels animals. Can Parera de Brugueres ocupa 39 hectàrees, de les quals 15 són forestals i 24 de cultiu. No només s'ha guanyat terreny agrícola, sinó que la construcció d'una bassa de 30 milions de litres d'aigua ha permès la reconversió de secà en regadiu.

## XXè aniversari de la UE les Falde

La Unió Esportiva les Falde celebra el seu vintè aniversari de la creació. Els actes commemoratius es van iniciar el passat mes d'abril, amb un sopar de germanor al local social de les Falde. D'altra banda, l'Ajuntament ha aorgat a l'entitat una subvenció per un total de 223.603 pessetes.

## Protecció als Amics de la Bressola

L'Ajuntament de Sant Pere ha acordat fer-se soci protector de l'Associació Amics de la Bressola, comproment-se a una aportació anual de 16.640 pessetes. El consistori ha aprovat per unanimitat aquesta moció presentada en ple pel grup d'Esquerra Republicana (ERC).

## Ajuts a l'Escola Torra Roja

L'Ajuntament de Sant Pere de Vilamajor ha aportat 150.000 pessetes a l'Escola Torra Roja del municipi, per tal de contribuir a fer fornt a les despeses de la festa de fi de curs del darrer any. A més, el consistori ha aprovat una bes-treta de 650.000 pessetes per al programa de benestar social.

## L'Ajuntament demana més recursos sanitaris al Vallès



L'Ajuntament ha tramès un acord al President i als grups polítics del Consell Comarcal i a tots els consistoris del Vallès Oriental, en el que el consistori mostra la seva demanda de recursos sanitaris a la comarca.

El constant creixement demogràfic de la zona en els darrers anys, fa que els actuals recursos siguin insuficients, tot i l'esforç dels municipis vallesans en la dotació dels serveis bàsics d'atenció a la ciutadania.

### Servei mèdic i assistent social

#### Medicina General

**Dr. Zamorano**

Dimarts i dijous, de 12 a 13 hores.

Concertar visites: De dilluns a divendres, de 8 a 13 hores. Tel: 93 845 23 27

**Dra. Ruiz**

Dilluns, dimecres i divendres, de 18 a 19,30 hores.

Dimarts i dijous, de 15,30 a 17 hores.

Concertar visites: De dilluns, dimecres i divendres, 17,45 a 19,30 hores dimarts i dijous de 15,30 a 19,30. Tel: 93 845 26 25

#### Pediatría

**Dra. Chasampi**

Dimarts i dijous, de 18 a 19,30 hores.

Concertar visites: De dilluns, dimecres i divendres, 17,45 a 19,30 hores dimarts i dijous de 15,30 a 19,30. Tel: 93 845 26 25

#### Assistent Social

Dilluns, de 10 a 11 del matí

Centre Cívic Pi Novell

Ginebró, 1

### Servei de farmàcies

• **De dilluns a divendres:** Matins de 9 a 13,30 i tardes de 17 a 20 hores.

• **Dissabtes feiners:** Matins de 9 a 13,30 hores.

• **Diuenenges:** Matins, de 10 a 13,30 hores.

• **Servei nocturn:** Servei d'urgència localitzada per la farmàcia de torn de Cardedeu a través de la Policia Local: 93 846 10 77. Cal portar la recepta d'urgència i anar acompanyat de la policia.

### Torns de guàrdia

**Dissabte, 24 de març:**

Farmàcia Galofré.

Carrer Alfons I, 27.

Sant Antoni de Vilamajor.

Telèfon: 93 845 00 57.

**Diuenenge, 25 de març:**

Farmàcia Galofré.

**Dissabte, 31 de març:**

Farmàcia Sandoval.

Carrer Ripoll, 2

Sant Pere de Vilamajor

Telèfon: 93 845 20 94

**Diuenenge, 1 d'abril:**

Farmàcia Sandoval.

**Dissabte, 7 d'abril:**

Farmàcia Galofré.

**Diuenenge, 8 d'abril:**

Farmàcia Galofré.

**Dvendes, 13 d'abril:**

Farmàcia Sandoval.

**Dissabte, 14 d'abril:**

Farmàcia Sandoval.

**Diuenenge, 15 d'abril:**

Farmàcia Sandoval.

**Dilluns, 16 d'abril:**

Farmàcia Galofré.

**Dissabte, 21 d'abril:**

Farmàcia Galofré.

**Diuenenge, 22 d'abril:**

Farmàcia Galofré.

**Dissabte, 28 d'abril:**

Farmàcia Sandoval.

**Diuenenge, 29 d'abril:**

Farmàcia Sandoval.

**Dissabte, 5 de maig:**

Farmàcia Galofré.

**Diuenenge, 6 de maig:**

Farmàcia Galofré.

**Dissabte, 12 de maig:**

Farmàcia Sandoval.

**Diuenenge, 13 de maig:**

Farmàcia Sandoval.

**Dissabte, 19 de maig:**

Farmàcia Galofré.

**Diuenenge, 20 de maig:**

Farmàcia Galofré.

## Reparació de la Campana Gran de la Torre Roja

Arran la petició que va ser formulada per portar a terme la reparació de la Campana Gran del campanar de l'església, formulada pel rector Josep Poch, i amb motiu de l'interès públic d'aquesta petició, la Comissió de Govern del consistori va acordar concedir a la parròquia de Sant Pere de Vilamajor una subvenció de 90.120 pessetes per fer front a aquesta obra.

La reparació va consistir a fer tascons nous de ferro forjat i col·locar-los a la Campana Gran, substituïnt part



dels antics que s'havien fet malbé i que va comportar que durant uns dies la campana no es pogués sentir de la manera que és habitual.

Els tascons són les peces de la campana que tensen els tirants encarregats de subjectar la campana amb el contrapès de fusta que tenen.

La Campana Gran és la més antiga de les que hi ha a la Torre Roja. Les altres tres campanes que hi ha,

que són la Laia, l'Anna i la Maria, es van instal·lar el 1989.

## L'Ajuntament no aprova la reobertura de la Plana

La Comissió de Govern de l'Ajuntament ha desestimat el projecte presentat pels propietaris del càmping la Plana del Montseny, que demanaven poder reobrir les instal·lacions. El consistori considera que l'experiència viscuda quan el càmping estava funcionant, demostra que l'activitat d'aquest ocasionava diverses molèsties als veïns i, per tant, s'ha desestimat la petició per por a l'impacte que aquest equipament tindria sobre les activitats veïnals

(la ramaderia, la pagesia, els usos forestals) i el medi ambient.

### Al·legacions

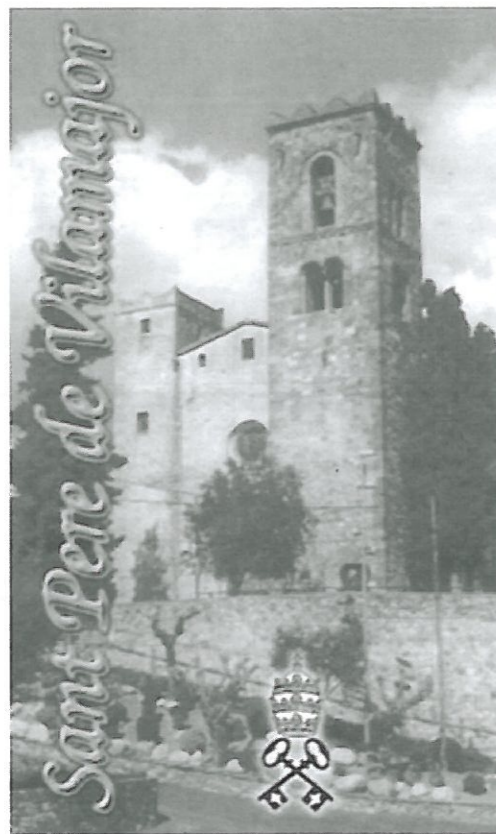
L'Ajuntament ha afegit a les al·legacions d'impacte ambiental que suposaria aquest càmping les al·legacions veïnals contra el projecte. El consistori no ha aprovat aquest projecte concret de càmping perquè no garanteix els requisits mediambientals i de compatibilitat amb els usos tradicionals del territori.

Les instal·lacions del càmping van ser clausurades pel Departament de Turisme el 1994 perquè no tenien permís d'activitats i, a més, els accesos es trobaven molt a prop d'un revolt perillós de la carretera de Sant Antoni a Cànoves. A mitjans de l'any 2000, els propietaris van presentar un nou projecte per reobrir el càmping amb una reducció del nombre de places. Els propietaris de La Plana tenen uns mesos per recórrer la decisió.

## Nou plànol municipal de Sant Pere de Vilamajor

L'Ajuntament de Sant Pere de Vilamajor ha editat un nou plànol desplegable del municipi que s'acompanya amb aquest exemplar del Butlletí. El plànol diposa d'un mapa general amb els límits del terme municipal així com informació detallada dels diferents nuclis de Sant Pere de Vilamajor, dels disseminats i dels camins més importants.

Pel que fa als diferents nuclis, aquests estan ampliat a detall, amb el nomenclàtor dels carrers. Precisament, aquests carrers es troben indexatstambé per nuclis amb l'objectiu de poder localitzar-los amb més facilitat.



En el plànol general desplegable hi ha també ressenyats els emplaçaments dels principals serveis i equipaments municipals de Sant Pere així com una simbologia específica per poder localitzar des dels principals vials de comunicació, a zones industrials, esportives i d'equipaments, fonts, pades d'autobús o serveis d'interès per als ciutadans com comerços o emplaçaments dels telèfons públics.

### Telèfons útils

El plànol de Sant Pere de Vilamajor es completa amb una relació dels principals telèfons que poden ser d'interès, ja siguin del mateix consistori, com els dels centres sanitaris, serveis, transports públics o telèfons d'emergències.

## Els gegants, Premi Nacional de Cultura del 2000

La Generalitat ha atorgat a l'Agrupació de Colles de Geganters de Catalunya el Premi Nacional de Cultura Tradicional i Popular de l'any 2000. L'Agrupació, en la que hi participa activament la Colla Gegantera la Força de Sant Pere de Vilamajor, agrupa 300 colles d'arreu dels Països Catalans i manté relacions amb grups geganters d'altres indrets com Portugal, França, Bèlgica, Espanya i Japó.

L'Agrupació de Colles Geganteres de Catalunya mobilitza unes 25.000 perones d'arreu del Principat a les que cal afegir les inicatives sorgides al País Valencià, les Illes, la Catalunya Nord i Andorra. L'entitat espera que el premi servirà per continuar el desenvolupament, coneixement i perfeccionament del món geganter i graller de Catalunya que apareix ja reflectida en el 'Llibre de les Solmenitats de Barcelona' el 1424.

## No al Pla de Reforma dels Refugis del Montseny

L'Ajuntament de Sant Pere de Vilamajor ha desestimat l'aprovació inicial del Pla de Reforma Interior d'Adaptació del Sector dels Refugis del Montseny. El consistori de Sant Pere ha pres aquesta decisió en vista als informes negatius emesos tant per la Comissió d'Urbanisme i el Departament de Medi Ambient de la Generalitat, com per l'Àrea de Parcs Naturals de la Diputació de Barcelona.

## 750 anys de Carreratge a Sant Pere de Vilamajor

L'Associació Consell de Cent va lliurar a l'Ajuntament de Sant Pere de Vilamajor, l'any passat, una placa commemorativa del 750 aniversari de la creació del Consell de Cent i en record a la condició de carrer de Barcelona que va tenir el municipi des de l'any 1384 fins a la proclamació del decret de Nova Planta (1716) per part de Felip V.

L'acte va acabar amb una xerrada que va anar a càrrec de la doctora en història i professora de la Universitat Rovira i Virgili, Mercè Jordà, veïna del nucli de Can Vila, que va fer una síntesi de la història del municipi i del seu lligam amb la corona catalana. Segons Jordà, Vilamajor es relaciona amb la corona a partir de l'any mil.

El carreratge era el dret mitjançant el qual una població subjecta a baronia passava a formar



part d'una població reial i, d'aquesta manera, adquiria el veïnatge i el dret als seus privilegis.

Diverses poblacions, que no sempre eren properes a Barcelona, en van ser considerades carrers.

## Concurs del cartell de la Festa Major del 2001

Ja es poden presentar les propostes pel disseny del cartell de la Festa Major del 2001. Aquestes són les bases:

- És un concurs obert a totes les persones que hi vulguin participar.
- L'objecte del concurs és la presentació del disseny que s'utilitzarà en els programes de la Festa Major de Sant Pere amb les següents condicions:

- Tema: Festa major 2001
- Els dissenys hauran de ser origi-

nals i inèdits.

- El format ha de ser de tamany DIN-A3 (29x41cm).
- El disseny anirà muntat sobre cartró o tàblex, per poder-lo exposar.
- El disseny no ha d'incloure dates.
- No hi haurà limitació de nombre de tintes.
- Els originals es signaran amb un pseudònim i s'entregaran acompanyats d'un sobre tancat amb les següents dades: Pseudònim, nom,

cognoms, adreça i telèfon.

- El premi serà de 40.000 pessetes i podrà declarar-se desert. El disseny guanyador passarà a ser propietat de l'Ajuntament.
- El fet de participar pressuposa que s'accepta que el disseny, hagi estat o no guanyador, podrà romandre exposat durant el decurs de la Festa major. Tots els dissenys no retirats durant el període assenyalats quedaran propietat de l'Ajuntament.
- Cal presentar els originals abans del dia 13 d'abril a l'Ajuntament.
- El jurat estarà format per 7 persones escollides per la Regidoria de Cultura de l'Ajuntament.
- El veredictes farà públic el dia 25 d'abril durant l'aplec de Sant Elies.

## Les expressions de temps

### La indicació de l'any

A davant dels anys, hi escriurem l'article *el* o l'expressió *l'any*. No hi hem pas d'afegir la preposició a davant de l'article.

*Rafael Masó va néixer a Girona el 1880*

### La successió d'anys

Podem indicar-la de forma abreujada, deixant senceres les dues xifres de les dècades (1999-00), o bé sense l'abreujament (1998-2000).

### Canvi de segle

Amb el canvi de segle, però, utilitzarem la forma sencera per indicar la successió d'anys: 1999-2000.

També farem servir la forma sencera per indicar la primera dècada de cada segle: 2001-2002.

### La indicació del mes

Quan ens referim als mesos sense precisar cap data concreta,

els introduïrem amb les preposicions *a* o *per*:

*Pel març hi haurà eleccions*

### Els dies de la setmana

Si no posem article davant del dia de la setmana (*divendres* aniré a la inauguració), estarem parlant

### La indicació de les hores

La manera tradicional d'expressar les hores és indicant els quarts i l'hora en curs a més de la part del dia. En general s'escriu en lletres, però en textos no formals s'usen els nombres trencats:

*El ple de dimarts serà a 3/4 de 9 del vespre*

Quan ens calgui se més precisos (horaris de mitjans de transport, horaris comercials...) tenim la possibilitat d'indicar l'hora amb el sistema internacional:

*A les 20:30 h surt l'autobús*

Recordeu que en aquest darrer cas:

-El signe que separa les hores dels minuts no ha de ser mai una coma.

- L'abreviatura d'hora (h) no porta mai punt al final.

- Entre el número indicatiu de l'hora i l'abreviatura (h) hi has d'haver un espai.

- No s'ha d'especificar la part del dia (matí, tarda,...)

### Servei Comarcal de Català del Vallès Oriental

Carrer de Ricomà, 46  
08400- Granollers  
Telèfon: 93 879 14 44  
Fax: 93 879 04 44

#### Horari d'atenció al públic:

De dilluns a divendres, de 9 a 14 hores

del divendres immediatament posterior. Sempre que hi posem l'article, en singular o en plural, tindrà el mateix valor que si hi poséssim la partícula cada:

*el dilluns vaig a classe / els dilluns vaig a classe=tots*

## El consistori dona suport al Correllengua

El ple de l'Ajuntament de Sant Pere de Vilamajor ha aprovat per unanimitat una moció que dona suport a la iniciativa popular 'Correllengua 2000'.

Es tracta d'una campanya, que organitza la CAL (Coordinadora d'Associacions per la Llengua), i que vol treballar per a la plena

normalització de la llengua catalana.

Més de 100 ajuntaments i unes 500 entitats han donat suport al que Correllengua d'enguany, que arriba a la seva quarta edició.

El Correllengua porta la flama de la llengua arreu dels Països Catalans.

## L'Ajuntament subvenciona el concurs de Pelideu

L'Ajuntament de Sant Pere de Vilamajor ha concedit de nou una subvenció de 50.000 pessetes per col·laborar amb els premis del concurs literari que organitza anualment la Revista Pelideu. El concurs premia tan obres poètiques com prosa, en forma de narracions curtes.

### Telèfons útils

Ajuntament.....	93 845 00 08 / Fax 93 845 20 59
Ambulatori de Sant Pere .....	93 845 26 25
Ambulatori de Llinars .....	93 841 05 73
Ambulatori de Sant Antoni .....	93 845 23 27
Assistent Social (Conchi Morillas) .....	93 841 27 73
Bombers (Central-Bellaterra) .....	085
Bombers de Granollers .....	93 849 60 80
Bombers de Sant Celoni .....	93 867 10 80
Centre Cívic Pi Novell .....	93 861 00 16
Creu Roja de Granollers .....	93 879 30 32
Creu Roja de Sant Celoni .....	93 867 12 69 / 93 867 21 21
Escola Torre Roja .....	93 845 24 70
Farmàcia .....	93 845 20 94
Fecsa (Avaries) .....	900 74 74 74
Fecsa (Gestions comercials) .....	900 73 73 73
Guàrdia Civil (Llinars) .....	93 841 28 33
Hospital General de Granollers .....	93 842 50 00
Hospital de Sant Celoni .....	93 867 06 17
Llevadora (Mercè García) .....	93 846 02 71 / 93 845 23 27
Parròquia .....	93 845 02 32
Polícia Local de Llinars .....	93 841 20 62
Policlínica del Vallès .....	93 870 61 00
Renfe (Informació General) .....	93 490 02 02
Renfe (Informació Llinars-BCN Sants) .....	93 481 03 21
Renfe (Informació Cardedeu-BCN Sants) .....	93 481 03 13
Renfe (Informació Granollers-BCN Sants) .....	93 481 03 14
Taxi (Sant Pere de Vilamajor).....	93 848 93 01 / 689 29 81 19
Taxis (Llinars) .....	93 841 11 35

### Línia directa amb l'alcalde

**Joan Icart Clos** ..... 93 845 00 08  
Tots els dijous, de sis a set de la tarda

### Visita a l'alcalde i regidors

L'atenció ciutadana de l'alcalde i dels regidors serà mitjançant visites concertades. Cal demanar hora a les oficines municipals.

### Joan Icart Clos.

*Alcalde i regidor d'Hisenda.*

### Joan Safont Deumal.

*Regidor d'Urbanisme, Serveis i Medi Ambient*

### Avel·lí Petanas Serra.

*Regidor d'Esports i Joventut*

### Cecília Bosch Nuri

*Regidora de Sanitat i Benestar Social.*

### José Luis Bosque Gutiérrez.

*Regidor de Governació.*

### Pere Pujol Puig.

*Regidor de Cultura i Ensenyament.*

### Agustín Pastor Monge.

*Regidor de Transports.*

### Horari de l'Ajuntament

De dilluns a divendres, de 8,15 del matí a les 2 del migdia. Els dilluns i dijous, també de les 4 a 2/4 de 8 de la tarda.

### Servei de Recaptació

A l'Ajuntament de Sant Pere, els dilluns de 9 del matí a 1 del migdia. A Llinars, al carrer de l'Estació s/n, de dilluns a divendres de 9 del matí a 2 del migdia.

### HORARIS AUTOBUSOS SAGALÉS

#### Sant Pere de Vilamajor -Barcelona

Vilamajor	7.45	8.15(1)	11.15	14.45	17.15(1)	18.45
-----------	------	---------	-------	-------	----------	-------

#### Barcelona - Sant Pere de Vilamajor

Barcelona	9.30	10.00(1)	11.00	16.30	19.00(1)	19.30
-----------	------	----------	-------	-------	----------	-------

(1) Només circulen els dissabtes, diumenges i festius

### Sant Pere de Vilamajor

#### Edita

Ajuntament de Sant Pere de Vilamajor.

#### Elabora

Baix Montseny Comunicació.

#### Imprimeix

Arts Gràfiques.

#### Dipòsit Legal

B-11023-96

*Exemplar gratuït. Impres en paper ecològic.*



7.XI.98 - 7.XI.2000

## Dos anys de Pi Novell

*Pi Novell, ....ja tens dos anys,  
..amb dos anys ets un cas extraordinari  
..amb dos anys ets corpulent,  
les teves branques fan una ombra atractiva i acollidora,  
són ja tantes les coses que ens has ensenyat,  
i sempre, per sobre de tot, ho has fet semblant amistats.*

*Hem parlat, rigut, pintat, cosit, ballat, escrit,  
hem fet salut,  
i tot fent pinya hem fet família,  
perquè compartir el "Pi Novell" .....  
és crear vincles estrets i sincers!!!*

*Les teves branques càlides i gemades  
atreuen gent de tot arreu,  
amb arrels comunes....  
persones que saben compartir i valorar,  
amics, que, com tu,  
saben que les petites coses  
són les que de veritat omplen,  
donant sentit a les nostres vides.*

*Pi Novell.....  
continua creixent cap el cim!*

Lofita i Angels