

SANT PERE DE VILAMAJOR

Pàg. 4 i 5, ensenyament

SANT PERE AMB LA BRESSOLA
SOTERRAMENT DE LA XARXA
ELÈCTRICA DAVANT L'ESCOLA
TRES LÍNIES DE TRANSPORT ESCOLAR

Pàg. 6, 7 i 8, consistori

MÉS SECCIONS ELECTORALS
SUBVENCIONS PER RESTAURAR
L'ERMITA DE SANT ELIES
CREIXEMENT DEMOGRÀFIC
SUBVENCIONS A ENTITATS

Pàg. 9, 10, 11 i 12, ciutadans

ENTREVISTA AMB JOAN SAFONT

Pàg. 13, sanitat

TARGETA SANITÀRIA INDIVIDUAL

Pàg. 14, urbanisme

EL TSJC RECTIFICA
UN ERROR DE LLINDARS

Pàg. 14, obres i serveis

NOVES PORTES AL PARC INFANTIL
DEL CARRER BARCELONA

Pàg. 15, medi ambient

LA RECOLLIDA SELECTIVA DE RESIDUS

Pàg. 16, el 2002

L'EURO JA ÉS AQUÍ

Pàg. 17, festes

ARRIBEN FESTES
QUE ENS REGALARAN IMATGES

Pàg. 18, cultura

LA DIADA A SANT PERE

Pàg. 19, cultura

L'APLEC DE SANTA SUSANNA

Edita:

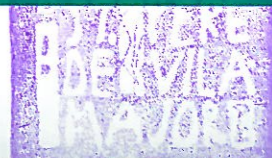
Ajuntament de Sant Pere de Vilamajor

Dipòsit legal: B-11023-96

Dissenya, maqueta i imprimeix:

Servei d'Edicions del Vallès

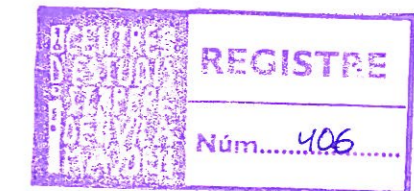
Arriben festes...



...que ens regalaran imatges

INFORMACIÓ PÀGINA 17





TELÈFONS D'INTERÈS

Ajuntament	938 450 008
Ajuntament fax	938 452 059
Ambulatori de Sant Pere	938 452 625
Ambulatori de Llinars	938 410 573
Ambulatori de Sant Antoni	938 452 327
Ambulatori de Cànoves	938 710 250
Ambulatori de Cardedeu	938 460 271
Assistent social	938 412 773
Atenció ciutadana Generalitat	012
Telèfon d'emergències Generalitat	112
Bombers (central Bellaterra)	085
Vigilància municipal	608 223 293
Guàrdia Civil	062
Mossos d'Esquadra	088
Polícia Local Cardedeu	938 444 140
Polícia Local Llinars	938 412 062
Fecsa Endesa (avaries)	900 770 077
Servei d'Emergències Mèdiques	061
Creu Roja (Granollers)	938 793 032
Creu Roja (Sant Celoni)	938 672 121
Farmàcia	938 452 094
Hospital General de Granollers	938 425 000
Hospital de Sant Celoni	938 670 617
Llevadora	938 460 271
"	938 452 327
Policlínica	938 706 100
Escola Torre Roja	938 452 470
IES Giola (Llinars)	938 412 866
Centre Cívic El Pi Novell	938 610 016
Local social de	
Les Faldes del Montseny	938 452 683
Parròquia	938 450 232
RENFE informació general	934 900 202
Taxi Garcia (Sant Pere de Vilamajor)	677 350 244
Taxi Galán (Sant Pere de Vilamajor)	938 489 301
"	689 298 119
Taxis Cardedeu	938 460 101

Horaris de farmàcia

Servei ordinari

Horari: de dilluns a divendres,
matins de 9 a 13.30 i tardes de 17 a 20;
dissabte matí de 9 a 13.30
i diumenge de 10 a 13.30 h.

Establiment: Farmàcia Sandoval,
carrer Ripoll, 2 de Sant Pere de Vilamajor.
Telèfon 93 845 20 94.

Serveis d'urgència

Horari: diumenges tarda,
dissabtes tarda i festius entre setmana.
Establiment: alternança de les farmàcies
Sandoval

(C. Ripoll, 2, Sant Pere. Tel.: 938 452 094)
i Galofré
(C. Alfons I, 27, Sant Antoni Tel.: 93 845 00 57)

desembre

dissabte 15	Galofré	diumenge 16	Galofré
dissabte 22	Sandoval	diumenge 23	Sandoval
dimarts 25	Galofré	dimecres 26	Sandoval
dissabte 29	Galofré	diumenge 30	Galofré

gener

dimarts 1	Galofré	febrer	
dissabte 5	Sandoval	dissabte 2	Sandoval
diumenge 6	Sandoval	diumenge 3	Sandoval
dissabte 12	Galofré	dissabte 9	Galofré
diumenge 13	Galofré	diumenge 10	Galofré
dissabte 19	Sandoval	dissabte 16	Sandoval
diumenge 20	Sandoval	diumenge 17	Sandoval
dissabte 26	Galofré	dissabte 23	Galofré
diumenge 27	Galofré	diumenge 24	Sandoval

Servei d'urgència nocturn

Es realitza de forma localitzada
per la corresponent farmàcia de torn de Cardedeu.
Telèfon policia Cardedeu: 93 844 41 41.

ALCALDIA

Concessió del servei municipal d'aigua (II)



En la Sessió del Ple del passat 9 de novembre, l'Ajuntament va acordar fer la concessió del servei municipal de l'aigua a Cassa Aigües i Depuració, SL per un període de cinc anys, a partir del proper dia 1 de gener de 2002.

Aquesta decisió va ser el fruit d'un procés d'estudi llarg i exhaustiu a fi

de determinar quina de les quatre propostes era la millor oferta per al nostre municipi. I no ha estat una decisió fàcil d'entrada perquè totes les empreses que es van presentar són molt solvents i professionals en la gestió de l'aigua: Sorea, Aigües de Catalunya, SA, Seragua, SA, i Cassa, SL.

No és aquí el lloc ni el moment d'entrar en una comparació detallada entre les diferents propostes, però sí que vull fer una pinzellada de les característiques principals que comportarà la contractació de la proposta guanyadora:

Dotació de personal de la companyia adscrit al municipi: un oficial operari i un paleta peó.

Oficina d'atenció als usuaris en les dependències de l'Ajuntament unes hores a la setmana.

Servei d'atenció telefònica personalitzada d'urgències i avaries les 24 hores del dia, els 365 dies de l'any.

Dotació d'un vehicle-furgoneta i d'un magatzem de material en el municipi de Sant Pere.

Estudi intensiu de la xarxa durant el primer any per reduir fuites i reduir cost de bombejament de l'aigua.

Finançament a cinc anys del dèficit del servei per motiu de la compra i transport d'aigua, amb la possibilitat de finançar l'execució de l'obra de connexió amb ATLL.

Campanya gratuïta d'actualització de dades dels usuaris durant el primer any.

Programa educatiu mediambiental gratuït.

Altres inversions que s'hauran d'anar concretant de cara a la millora del servei: automatització en la potabilització, telecontrol i telecomandament, sectorització de les xarxes, etc.

Possibilitat de portar la gestió del clavegueram.

I amb tot, ressaltar la diferència important que suposa passar de pagar a cobrar, és a dir que en lloc d'haver de suportat la sangria de tresoreria que representa el transport del servei d'aigua potable en camions cisterna, passem a cobrar un cànon de 7.739.957 de pessetes durant cadascun dels cinc primers anys de concessió. I tot això, mantenint les tarifes actuals del municipi que són més baixes, és a dir, la tarifa que està vigent al nucli urbà.

Amb aquesta decisió s'enceta una nova època de definitiva normalitat en el servei municipal de l'aigua. Pensem que és una bona notícia per al nostre poble.

Joan Icart Clos
Alcalde

L'Ajuntament a prop teu

Regidories i delegacions

Joan Icart Clos Alcalde i regidor d'Hisenda
Joan Safont Deumal Regidor d'Urbanisme, Serveis i Medi Ambient, representant de l'Ajuntament a l'ADF de Sant Pere.

Avel·lí Petanàs Serra Regidor de Governació i d'Esports
Cecilia Bosch Nuri Regidora de Sanitat i de Benestar Social
Pere Pujol Puig Regidor de Cultura i d'Ensenyament, representant de l'Ajuntament

Òscar Ferrer Ventura Regidor de Participació Ciutadana i de Joventut
Agustín Pastor Monge Delegació especial de Transports, representant de l'Ajuntament al Consell

Coordinador del Parc Natural del Montseny.
Amparo Rodríguez Rodríguez Representant de l'Ajuntament al Consorci per a la Defensa del Riu Besòs.

Horari de l'Ajuntament

De dilluns a divendres,
matins: de 8.15 a 14 hores.
Dilluns i dijous,
també a la tarda: de 16 a 19.30 hores.

Línia directa amb l'alcalde

Joan Icart Clos 93 845 00 08
Tots els dijous de 6 a 7 de la tarda.

Visita a l'alcalde i regidors

L'atenció ciutadana de l'alcalde i dels regidors tindrà lloc mitjançant visites concertades. Cal demanar hora prèviament a les oficines municipals.

Servei de recaptació

(Organisme de Gestió Tributària)
A l'Ajuntament de Sant Pere, els dilluns de 9 a 13 h. A Llinars, al carrer Baixada de l'Estació 7, de dilluns a divendres de 9 a 14 h.

PEDIATRIA

Dra. Guardia

Visites:
dimarts i dijous
de 18 a 19.30 h
Concertar visites:
dilluns, dimecres i divendres de 17.45 a 19.30 h
i dimarts i dijous de 15.30 a 19.30 h.

Telèfon: 93 845 26 25

MEDICINA GENERAL

Dr. Zamorano

Visites:
dimarts i dijous,
de 12 a 13 h.
Concertar visites:
de dilluns a divendres,
de 8 a 13 h.

Telèfon: 93 845 23 27

ASSISTENT SOCIAL

Dra. Ruiz

Visites:
dilluns, dimecres i divendres, de 18 a 19.30 h
i dimarts i dijous de 15.30 a 17 h.
Concertar visites:
dilluns, dimecres i divendres de 17.45 a 19.30 h
i dimarts i dijous de 15.30 a 19.30 h.
Telèfon: 93 845 26 25

Visites:
dilluns de 10 a 11 h.
Centre Cívic Pi Novell,
Ginebró, 1

ENSENYAMENT

■ EL 17 DE SETEMBRE 253 ALUMNES I 17 MESTRES VAN INICIAR EL CURS A L'ESCOLA TORRE ROJA. ÉS UN CURS ESCOLAR AMB NOVETATS QUANT A SEGURETAT. D'UNA BANDA, LES LÍNIES ELÈCTRIQUES QUE PASSAVEN PER DAVANT DE L'EDIFICI HAN ESTAT SOTERRADES I ARA NOMÉS QUEDA DESMUNTAR LES TORRES. D'ALTRA BANDA, LA NOVA NORMATIVA SOBRE EL TRANSPORT ESCOLAR HA PROPICIAT LA POSADA EN MARXA D'UNA ALTRA LÍNIA D'AUTOCARS. TOT AIXÒ SENSE OBLIDAR LA SOLIDARITAT AMB LES ESCOLES CATALANES DE LA CATALUNYA NORD, LA BRESSOLA, UNA XARXA QUE MALGRAT MOLTS ENTREBANCS ARA COMMEMORA ELS 25 ANYS DE LA SEVA CREACIÓ.

Sant Pere de Vilamajor amb La Bressola

El municipi va estar representat a l'acte de commemoració dels 25 anys de La Bressola, a la recepció oficial organitzada per l'Ajuntament de Perpinyà

1976 - 2001

la Bressola és una xarxa d'escoles que ensenya en català a la Catalunya Nord; van ser fundades a l'hivern de 1975-76 a Perpinyà, inspirades de les Ikastolak basques. La seva finalitat és l'educació i la cultura catalana dels infants.

Des de la seva inauguració han hagut de superar moltes traves, ja que al seu inici l'estat francès ignorava completament l'existència de les escoles catalanes; van sobreviure gràcies a la dedicació dels mestres i a la solidaritat dels catalans i els seus amics.

Va ser l'any 1995 quan es va aconseguir signar un protocol amb el Ministeri d'Educació francès en el qual s'integren les escoles de La Bressola en el marc educatiu francès i s'accepta el català com a llengua vehicle de l'ensenyament. Però la condició que es posa per signar els contractes Bressola és que tinguin més de 5 anys de funcionament.

Actualment hi ha 7 escoles Bressola de les quals només tres estan concertades. Compten amb la solidaritat i el suport econòmic de la regió Llenguadoc Rosselló, del Departament dels Pirineus Orientals, de la Generalitat de Catalunya, del Govern Balear i de 300 municipis, entre els quals Sant Pere de Vilamajor.

El dissabte 22 de setembre de 2001 es van festejar els 25 anys de La Bressola amb una recepció oficial amb els responsables polítics organitzada per l'Ajuntament de Perpinyà, en la qual el nostre municipi va estar representat.



Imatge del programa commemoratiu del 25è aniversari i primer dia d'escola a La Bressola



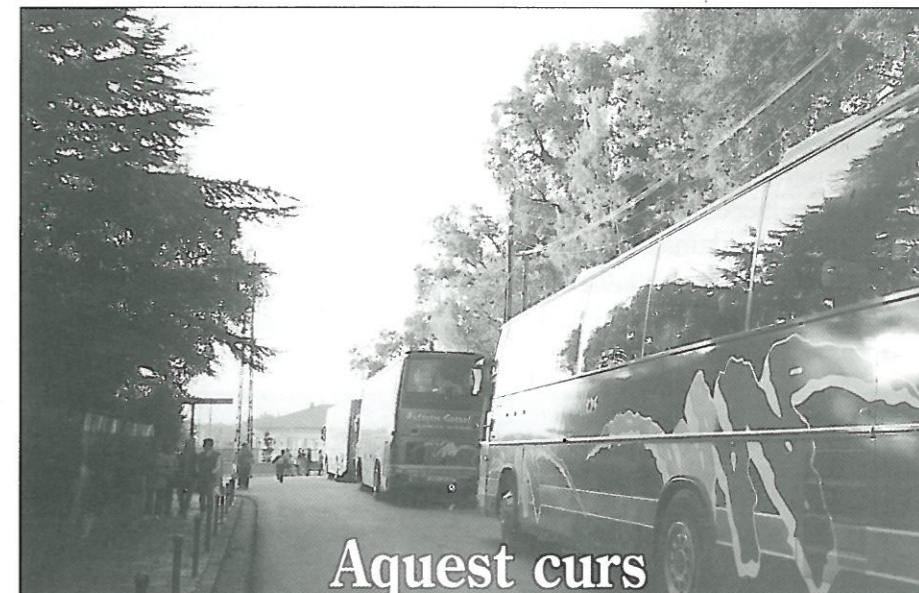
ENSENYAMENT

Soterrament de la xarxa elèctrica davant de l'escola Torre Roja

aquest setembre, i després de quatre anys de negociacions amb FECSA-ENDESA, hem aconseguit soterrar la línia elèctrica que passa davant de l'escola Torre Roja.

Des del moment que es va decidir la nova ubicació de l'escola al lloc actual (C/ Sant Marçal, s/n) l'Ajuntament, la direcció de l'escola i l'AMPA es van preocupar per les línies elèctriques i des d'aquest ajuntament es van fer totes les gestions per aconseguir-ne el soterrament. Ara ja estan soterrades i només queda, per part de la companyia elèctrica, desmuntar les torres i els cables inutilitzats.

Encara hi ha sol·licitades el soterrament d'altres línies del nostre municipi, per exemple les del voltant de l'església. En aquest sentit, i per donar més força a les peticions, es va acordar, en la sessió del ple del dia 2 d'agost de 2001, aprovar la moció sobre la supressió del cablejat aeri i es va sol·licitar al Grup Endesa i al Grup Telefònica que destinin els recursos necessaris per tal d'actualitzar les xarxes de distribució als municipis i millorar-ne la implantació.



Aquest curs ja funcionen tres línies d'autocars de transport escolar

A final de curs 2000-2001 es va canviar la normativa referent al transport escolar, per això els dos autocars de transport escolar subvencionat que tenia actualment l'escola Torre Roja es van convertir en insuficients, ja que no es podia oferir el servei a tots els alumnes.

Des del moment en què es va notificar el canvi de normativa van començar les negociacions entre l'Ajuntament, la direcció de l'escola i l'AMPA amb el Consell Comarcal, que és qui en porta la gestió, per tal d'aconseguir l'ampliació de les places; per això, aquest curs ja tenim tres línies: Can Ram-Can Vila, Falde-Pungoles i Vallserena.

Inici del curs escolar

El 17 de setembre va començar el curs escolar a l'Escola Torre Roja amb 17 mestres i 253 alumnes dels quals 111 fan servir el menjador escolar amb la supervisió de 12 monitors.

La infraestructura escolar s'ha vist ampliada per un mòdul prefabricat; esperant que ben aviat el Departament d'Ensenyament amplii l'edifici escolar.

CONSISTORI

Proposta municipal de passar d'una a tres seccions electorals a Sant Pere

En les darreres eleccions el cens electoral superava el miler d'electors a cadascuna de les dues taules situades a La Fàbrica

Fins ara, a Sant Pere de Vilamajor només hi havia un local electoral, situat a la sala municipal La Fàbrica, amb una secció composta per dues taules. En les últimes eleccions que es van celebrar, el cens superava el miler d'electors a cadascuna de les taules.

Per tal de fer més àgil les tasques de recompte i racionalitzar la distribució del cens, la Comissió de Govern ha acordat proposar a l'Institut Nacional d'Estadística tres noves seccions electorals a Sant Pere de Vilamajor. Cal tenir en compte que la Llei de règim

electoral general estableix que cada secció haurà de tenir un mínim de cinc-cents electors i un màxim de dos mil.

Les noves seccions electorals proposades per l'Ajuntament són les següents:

SECCIÓ 1. Formada pel sector urbà del nucli històric, la urbanització Refugis del Montseny i els disseminats que, per motius sociològics, tenen més relació amb el nucli històric.

■ Nombre total d'electors: 611.

■ Local electoral: Local Municipal La Fàbrica.

SECCIÓ 2. Formada per les entitats

Boscassos i Vallserena; que comprenen els sectors urbans de Vallserena, Can Ram i Can Vila i els seus disseminats.

■ Nombre total d'electors: 924.

■ Local electoral: Local Social Can Ram.

SECCIÓ 3. Formada per les entitats urbanes de Can Sebastianet, Can Miret, Les Pungoles, Les Falde del Montseny i els disseminats de la barriada del Bruguer, incloent-hi Can Prat i el barri de Brugueres per raons de continuïtat geogràfica.

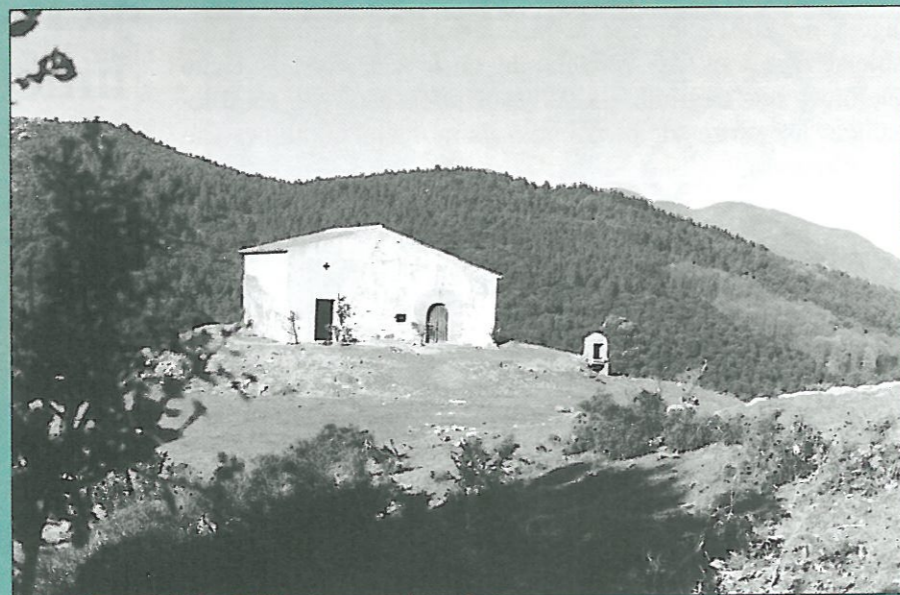
■ Nombre total d'electors: 705.

■ Local electoral: Local Social Les Falde del Montseny.

L'Ajuntament demana subvenció per restaurar l'ermita de Sant Elies

La Comissió de Govern de l'Ajuntament ha acordat demanar a la Diputació de Barcelona una subvenció de 100.000 ptes. per invertir-les en la restauració de l'ermita de Sant Elies.

L'ermita és patrimoni arquitectònic i està situat dins de l'àmbit del Parc Natural del Montseny, per tant, aquesta restauració compleix les bases reguladores de la convocatòria feta per la Diputació.



CONSISTORI

Padró d'habitants i creixement demogràfic

en el padró d'habitants revisat en data 01/01/2000, Sant Pere de Vilamajor assolí els 2.562 habitants de dret; en la revisió del padró d'enguany aquesta xifra puja als 2.753 habitants. Les alteracions del padró han estat de 368 altes i 177 baixes en el període 31/12/1999 - 01/01/2001.

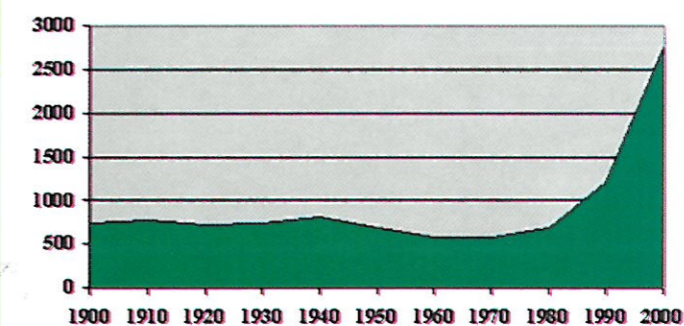
Aquestes xifres, aprovades en la sessió del ple municipal de 3 de maig d'aquest any, són una confirmació que el creixement demogràfic de Sant Pere segueix amb la mateixa tendència d'increment dels últims anys, i possiblement en la propera revisió es fregarà la xifra dels 3.000 habitants de

dret. És evident i notori el creixement experimentat any rere any per Sant Pere, que s'ha convertit en un dels municipis de la comarca que més ha crescut en els últims deu anys contràriament a la tendència de les grans ciutats.

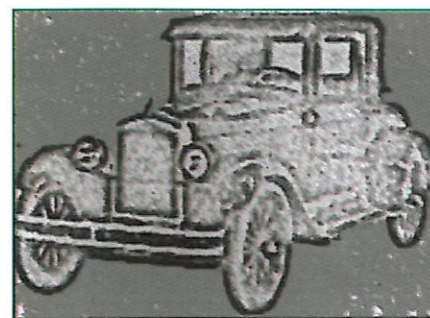
Cal, doncs, que tots plegats comencem a assumir les transformacions del que en el seu dia va ser un poblet bucòlic i rural. Hem d'afrontar la realitat mani-

festada per les xifres i aquestes, tossudes, ens confirmen que continuem creixent, que el nivell de demanda de serveis, així com el d'exigència dels ciutadans augmenta. No és el mateix viure en un poblet de 700 habitants que fer-ho en un de 3.000, i evidentment no és el mateix administrar-ne un o l'altre. Tenim el que tenim i ni el nombre d'habitatsges, ni el de vehicles, ni res és com era fa trenta anys. Ben segur que en el camí d'aquest creixement Sant Pere s'ha deixat moltes coses bones, però és el camí, escollit o imposat, a mitjans dècada dels 70. Certament potser ha arribat l'hora de pensar quin és el sostre d'aquest creixement, a quines coses més podem renunciar i a quines altres no. Certament ho haurem de pensar entre tots.

EVOLUCIÓ DEMOGRÀFICA DEL MUNICIPI DURANT EL SEGLE XX



Exempció de l'impost de circulació per a vehicles històrics



La Comissió de Govern de l'Ajuntament ha acordat concedir l'exempció de l'impost sobre vehicles de tracció mecànica, que s'acostuma anomenar impost de circulació, als titulars de vehicles amb antiguitat superior als 25 anys i que estiguin inscrits al padró municipal. Amb aquesta mesura l'Ajuntament vol col·laborar amb el manteniment d'uns vehicles que són considerats com a patrimoni històric que s'ha de conservar.

Conveni per editar l'Agenda Cultural Comarcal



La Comissió de Govern del dia 12 de març d'enguany va aprovar de subscriure un conveni de col·laboració amb el Consell Comarcal per poder dur a terme l'edició de l'Agenda Cultural Comarcal. Aquesta agenda, d'edició mensual, recull les activitats culturals de tot tipus que es porten a terme en tots els municipis col·laboradors i inclou una relació dels diferents equipaments municipals. L'Ajuntament de Sant Pere, que ja havia signat convenis anteriors, ho ha fet aquest cop per al trienni 2001-2003 i el preu per exemplar que ha de subvencionar és de 57 ptes. D'aquesta manera, l'Agenda Cultural Comarcal és una eina més que es posa a disposició dels ciutadans per tal que puguin participar en la gran quantitat d'actes que s'hi programen.

Subvencions atorgades a diferents entitats

En les Comissions de Govern de 12 de març, 2 d'abril, 20 de setembre i 8 d'octubre es van aprovar les subvencions següents (resenyades en pessetes) a diverses entitats:

✓ **Quantitat:** 100.000

Entitat: Associació de Veïns de Vallserena

Objectiu: festa d'estiu de 2000

✓ **Quantitat:** 266.143

Entitat: l'ACER Can Ram

Objectiu: cobrir el dèficit de gestió de la piscina pública municipal a l'any 2000.

✓ **Quantitat:** 160.157

Entitat: a la U.E. Faldes

Objectiu: atendre despeses de funcionament

✓ **Quantitat:** 125.000

Entitat: Casal d'Avis de Sant Antoni de Vilamajor

Objectiu: atendre despeses de funcionament

✓ **Quantitat:** 200.000

Entitat: Sant Pere Teatre

Objectiu: atendre al lloguer del local emprat com a magatzem de material

✓ **Quantitat:** 1.100.000

Entitat: Entitat de

Conservació de Les Pungoles

Objectiu: atendre despeses d'inversió de 2001

✓ **Quantitat:** 300.000

Entitat: Entitat de

Conservació de Can Vila

Objectiu: atendre despeses de funcionament

✓ **Quantitat:** 120.215

Entitat: U.E. Faldes

Objectiu: atendre despeses de funcionament i manteniment dels camps de futbol de Les Faldes

✓ **Quantitat:** 800.000

Entitat: l'Unió Esportiva

de Les Faldes del Montseny

Objectiu: atendre despeses de funcionament de la

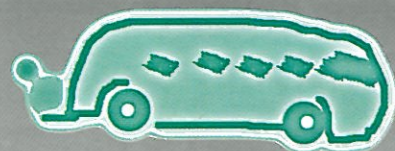
temporada 2001-2002

✓ **Quantitat:** 208.806

Entitat: Colla de Geganters

Grallers "La Força"

Objectiu: atendre despeses de la XII trobada de gegants programada dins dels actes de la festa major de l'any 2001.



Horaris d'autobús

Laborables de dilluns a divendres

Vilamajor - Barcelona

Vilamajor	7.45	10.45	14.45	18.45
Llinars	7.55	10.55	14.55	18.55
Cardedeu	8.05	11.05	15.05	19.05
La Roca Co. Store	11.10	15.10	19.10	
La Roca	8.15	11.15	15.15	19.15
Granollers Estació	8.30	11.30	15.30	19.30
Fabra i Puig	9.00	12.00	16.00	20.00

Barcelona - Vilamajor

Fabra i Puig	9.00	12.00	16.00	20.00
Granollers Estació	9.30	12.30	16.30	20.30
La Roca	9.45	12.45	16.45	20.45
La Roca Co. Store	9.50	12.50	16.50	20.50
Cardedeu	9.55	12.55	16.55	20.55
Llinars	10.05	13.05	17.05	21.05
Vilamajor	10.15	13.15	17.15	21.15

Entrevista amb

Joan Safont i Deumal, regidor d'Urbanisme, Obres, Serveis i Medi Ambient



Perquè ens apropi a la seva activitat diària a l'Ajuntament, hem aconseguit robar una mica del seu valuós temps al regidor d'Urbanisme, Obres, Serveis i Medi Ambient, en Joan Safont i Deumal. Segon a les llistes de CiU en les dues passades eleccions municipals, ja va ser regidor d'Obres i Serveis en l'anterior legislatura i també, com ara, primer Tinent d'Alcalde.

Pregunta- Com és la feina d'un regidor que ha de tocar tantes tecles?

Resposta- Sant Pere té un gran terme municipal, amb nuclis de població molt dispersos i força separats entre ells. També, cal no oblidar-ho, hi ha molts masos i habitatges disseminats. Aquest fet representa una gran complexitat i un esforç suplementari per portar a terme la tasca de manteniment, neteja i conservació dels vials, zones verdes i diversos equipaments municipals. Realment és molta feina si a més tenim en compte que cada any aprofitem partides en el pressupost municipal que s'han de materialitzar en millors, nous equipaments, etc. És un treball de formiga que no es veu però que és fa. Molts diuen: és que no feu res! Jo els convidaria a veure la llista d'incidències que es detecten diàriament i les que es resolen; aleshores ja em dirien si es fa o no es fa feina.

P.- Si et sembla podem passar revista a les diferents actuacions que s'estan fent a Sant Pere des de la teva regidoria.

R.- Evidentment hi ha una acció de conjunt per a tot el municipi, sobretot en la tasca diària de neteja i manteniment. Però m'agradaria fer un detall per nuclis perquè l'explicació quedi més acurada.

P.- No hi cap problema, comencem pel nucli antic de Sant Pere.

R.- En aquests moments estem col·locant rètols de carrers a la zona de Can Derrocada Nou i Pere Sagrera. Pròximament procedirem a arranjar i pavimentar les voreres municipals que encara no ho estan, de manera que el seu manteniment disminuirà. Després es demanarà que també ho facin els particulars. Crec que visualment el nucli de Sant Pere guanyarà molt. Ara bé, l'actuació més important, tant per quantia econòmica com pel que significa de remodelació d'un espai públic, és la construcció de l'edifici auxiliar de serveis municipals. El projecte ja està enllestit i crec que si es compleixen els tràmits administratius podrem començar les obres a primer de l'any vinent. Serà un edifici semisoterrat que servirà de magatzem municipal i on s'ubicarà el local de Correus. Però a la vegada tenim fet un estudi que replanteja tota la zona interior delimitada pels edificis de l'Ajuntament, La Fàbrica, el centre cívic, la pista poliesportiva i la coberta del nou edifici auxiliar. La idea és dotar d'un entorn agradable, urbanísticament ben resolt, els edificis municipals i que a la vegada quedi ben definida com a zona central del nucli. Realment em sembla que ens fa falta aquesta gran plaça major, que ajudi a reafirmar el sentiment de pertinença al poble per part de tots els habitants del municipi i on es puguin dur a terme dignament els actes més importants que se celebren a Sant Pere.

C I U T A D A N S



Quant al nucli "Realment em sembla que ens fa falta aquesta gran plaça major, que ajudi a reafirmar el sentiment de pertinença al poble per part de tots els habitants del municipi i on es puguin dur a terme dignament els actes més importants que se celebren a Sant Pere."

P.- A Les Faldes del Montseny, deixant de banda el tema de l'aigua, agreujat per la sequera d'enguany i que és un problema que afecta tot el municipi, com ho portem?

R.- Evidentment que s'ha continuat invertint a Faldes. Ja l'any passat es va enllestir el camp de futbol petit i a més amb la il·luminació i la tanca tant d'aquest com del gran. En aquesta zona també es van construir dues pistes de petanca, per complementar les existents en el poliesportiu. A més, les del poliesportiu es van dotar d'enllumenat que, a la vegada, serveix per il·luminar la zona del local social i el parc infantil. S'ha de dir que s'hi van instal·lar nous jocs, ja que els antics estaven molt deteriorats.

D'altra banda, el local social de Faldes s'ha anat dotant dels elements que el bon sentit ha aconsellat i segons l'ús que hom n'ha anat fent. En aquest tasca ens és molt valuosa la col·laboració d'Àngels Badia, la responsable municipal del local, que ens va suggerint les possibles actuacions que s'han de fer.

Relacionat amb el tema de l'aigua, per evitar molèsties i sorolls als veïns, s'han canviat diverses senyals d'stop i s'han eliminat bandes sonores per facilitar el pas dels camions cisterna cap al dipòsit central de Faldes.

Conjuntament amb l'ADF s'ha arranjat el camí de la Quintanasa, de manera que pugui servir de sortida d'emergència de vehicles en cas d'incendi.

Finalment hauria d'esmentar la il·luminació de l'entrada a Les Faldes. En un principi, coincidint amb el reasfaltat de la carretera d'accés, teníem el projecte d'eixamplar l'entrada, però la Diputació, de qui depèn la BP-5107, ens anava complicant cada cop més el tema. Es va optar per adequar la zona amb l'eliminació del pi central i fent una

nova senyalització horitzontal a terra que permet les maniobres de tots els vehicles, incloent-hi els de gran tonatge. La il·luminació no entrava en les previsions inicials, però ens va semblar que així l'actuació quedava més ben resolta i a gust dels veïns.



A Faldes "Es va optar per adequar la zona amb l'eliminació del pi central i fent una nova senyalització horitzontal a terra que permet les maniobres de tots els vehicles, incloent-hi els de gran tonatge. La il·luminació no entrava en les previsions inicials, però ens va semblar que així l'actuació quedava més ben resolta i a gust dels veïns."

P.- Can Ram?

R.- En aquest nucli hem fet el condicionament del local social, i ben aviat procedirem a l'arranjament de la cuina i a la instal·lació de calefacció. També s'ha condicionat la piscina municipal per deixar-la adequada a la normativa



"L'ACER Can Ram, entitat que gestiona el local i la piscina, comptant amb la subvenció de l'Ajuntament per fer front al cost del socorrista obligatori, ha pogut obrir-la aquest estiu amb una notable assistència de públic."

C I U T A D A N S

establerta per la Generalitat. D'aquesta manera l'ACER Can Ram, entitat que gestiona el local i la piscina, comptant amb la subvenció de l'Ajuntament per fer front al cost del socorrista obligatori, ha pogut obrir-la aquest estiu amb una notable assistència de públic. També s'ha estat treballant en la construcció del parc infantil compartit amb Can Vila. Hem acabat una primera fase amb el moviment de terres, estesa de sauló i col·locació de gronxadors i en una fase posterior, es procedirà a plantar arbres i arbusts en els parterres. Seran plantes autòctones que necessiten poca aigua i amb un sistema de rec per degoteig.



L'actuació més important a Can Vila és la construcció del local social. "En aquests moments l'avantprojecte ha estat consensuat amb els representants veïnals i segurament abans de final d'any ja tindrem enllestit el projecte definitiu, de manera que pugui seguir els tràmits administratius i les obres comencin tan aviat com sigui possible."

P.- Can Vila ha estat l'última a ser recepcionada i, per tant, la més endarrerida quant a actuacions?

R.- Sí. La més important és la construcció del local social, que es farà a la zona d'equipaments existent darrere del restaurant. En aquests moments l'avantprojecte ha estat consensuat amb els representants veïnals i segurament abans de final d'any ja tindrem enllestit el projecte definitiu, de manera que pugui seguir els tràmits administratius i les obres comencin tan aviat com sigui possible.

Com ja he esmentat abans, una altra actuació és el parc infantil, compartit amb Can Ram.

P.- I Can Llobera?

R.- A Can Llobera s'ha instal·lat la retolació de carrers i s'iniciarà l'actuació d'enjardinament de la zona verda.

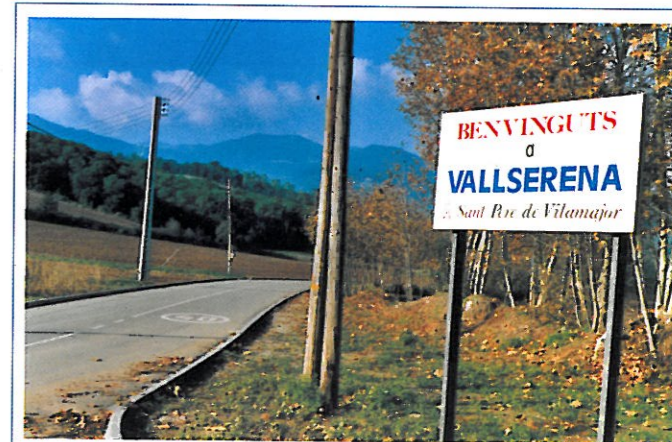


"...hem de fer un estudi que plantegi l'ús de la zona verda i equipaments de Can Derrocada. Aquesta zona és ideal per convertir-se en un lloc de passeig, de celebració d'actes a l'aire lliure, etc., i que sigui d'utilitat a tots els habitants de Sant Pere."

P.- Can Derrocada?

R.- S'ha fet la franja de protecció contra incendis. S'han comunicat els pous inferiors amb el superior de reserva, s'han posat en marxa tots els pous i una bomba impulsora permet traspasar aigua cap a d'altres dipòsits municipals. Mentre vàrem tenir aigua, d'octubre de l'any passat a l'abril d'enguany, es van traspasar uns 30 milions de litres al dipòsit de Les Faldes.

Ara acabarem la 3a i 4a fase de l'enllumenat públic que deixarà enllestides la resta d'anomalies pendents. També es farà la retolació de carrers i la numeració d'habitatges. Finalment hem de fer un estudi que plantegi l'ús de la zona verda i equipaments de Can Derrocada. Aquesta zona és ideal per convertir-se en un lloc de passeig, de celebració d'actes a l'aire lliure, etc., i que sigui d'utilitat a tots els habitants de Sant Pere.



A Vallserena, en el parc de dalt (Serra Llarga) s'ha fet una primera actuació de neteja i "Ara s'ha d'arranjar i fer la replantació de parterres. Hem de col·locar les baranes als nous ponts construïts i fer la vorera paral·lela a la carretera d'accés."

C I U T A D A N S

P.- A Vallserena, en el parc de dalt (Serra Llarga) s'ha fet una primera actuació de neteja. I ara...?

R.- Ara s'ha d'arranjar i fer la replantació de parterres. Hem de col·locar les baranes als nous ponts construïts i fer la vorera paral·lela a la carretera d'accés. Realment hem de treballar molt a Vallserena. Hi hem d'instal·lar una nova retolació de carrers, ja que l'antiga està molt deteriorada, la numeració ja es va fer amb anterioritat.



Can Miret i Les Pungoles no han estat recepcionades i pertanyen en la seva major part a Sant Antoni de Vilamajor "...són dos casos especials...evidentment que col·laborem quan toca i, a més, fem els manteniments que corresponen."

P.- Can Miret i Les Pungoles no han estat recepcionades i pertanyen en la seva major part a Sant Antoni de Vilamajor. No es duu, per tant, cap actuació?

R.- La veritat és que aquests són dos casos especials i aquesta particularitat fa que nosaltres sempre anem un mica a remolc del que es decideix entre l'Ajuntament de Sant Antoni i les diferents juntes de propietaris, de conservació, etc. De tota manera, evidentment que col·laborem quan toca i, a més, fem els manteniments que corresponen.

P.- I pels Disseminats què es fa?

R.- El més important és garantir el bon estat de la xarxa de camins rurals i en aquesta tasca col·laborem conjuntament l'Ajuntament i l'ADF local. Aquest any, per primera vegada, s'ha donat la concessió d'arranjament a una empresa perquè en faci el manteniment continuat. També l'ADF, en la seva lluita preventiva contra els incendis forestals, ha obert una nova pista entre El Cortès i Les Planes. Així mateix, aviat es construirà un nou punt



A Disseminats "tenim pendent un tema interessant...Es tracta de la senyalització rural, necessària per orientar els visitants i donar a conèixer masos i explotacions. S'ha de fer amb el màxim de respecte a l'entorn i necessitem el suport de la Diputació. Molts pobles veïns ja ho tenen fet, ho sigui que ens hem d'afanyar."

d'aigua a prop del Mas Joan, a Santa Susanna, on l'ADF destinarà la subvenció aconseguida per aquesta finalitat; l'Ajuntament es fa càrrec del 25% del cost i la resta ho finança la Diputació.

Aquí tenim pendent un tema interessant, fa anys que hi anem darrere i esperem concretar-ho l'any vinent. Es tracta de la senyalització rural, necessària per orientar els visitants i donar a conèixer masos i explotacions. S'ha de fer amb el màxim de respecte a l'entorn i necessitem el suport de la Diputació. Molts pobles veïns ja ho tenen fet, ho sigui que ens hem d'afanyar.

P.- Després d'aquest detallat repàs, quines actuacions prioritàries queden pendents?

R.- Home, sempre surten coses noves que no s'havien previst i d'altres que feia temps que s'anaven arrossegant també agafen cos. S'ha d'actualitzar la maquinària que utilitza la brigada d'obres, hem de definir si volem que s'instal·lin els operadors de telefonia mòbil, hem d'aconseguir, com a mínim, el soterrament de les línies elèctriques i de telèfon en el nucli antic, hem de continuar fent inversió en equipaments en els diferents barris de Sant Pere... En fi, que això mai s'acaba, i a més tot s'ha de fer amb els migrats recursos econòmics de què pot disposar l'Ajuntament.

Deixem en Joan Safont que continuï amb la seva dedicació als veïns i veïnes de Sant Pere. Com hem pogut comprovar, de feina se'n fa i molta.

S A N I T A T

La targeta sanitària individual ja és obligatòria a les farmàcies

des del passat dia 1 d'octubre ja és necessària i obligatòria la presentació de la targeta sanitària individual (TSI) a totes les farmàcies del nostre país a l'hora d'anar a comprar medicaments amb recepta mèdica. Aquesta targeta, personal i intransferible, ja es venia utilitzant des de l'1 de gener de 1999 per anar al metge de capçalera o bé a l'hospital, i ara se n'ha implantat l'ús en les farmàcies a fi de controlar un ús racional dels

medicaments així com evitar possibles fraus comesos anteriorment amb la cartilla de la Seguretat Social.

Aquesta targeta disposa d'una banda magnètica al darrere, que s'ha d'evitar ratllar, doblegar o posar-la en contacte amb imants o sobre aparells connectats al corrent elèctric.

El Servei Català de la Salut ha enviat una targeta a cadascun dels usuaris, incloent-hi els nens, però en cas de no haver-la rebut o haver-la perdut cal anar al centre d'assistència primària (CAP) corresponent on us proporcionaran un document provisional.



C O L · L A B O R A C I O N S

Curar-se en salut

"Vull aprofitar l'oportunitat que dona la nova orientació del Butlletí d'Informació Municipal de Sant Pere de Vilamajor per dirigir-me a vosaltres.

El dia 4 de juliol va fer 10 anys que vaig obrir la farmàcia al poble. En aquell moment tothom dubtava de la seva continuïtat i consolidació, ja que anteriorment s'havia tancat dues vegades. Ningú no m'ho va posar fàcil.

Sense entrar en més detalls vull dir que aquests deu anys han estat molt durs. No sempre ha estat fàcil obrir la porta de la farmàcia, mantenir les prestatgeries plenes, complir els horaris, barallar-me amb el banc i els distribuïdors... i compaginar-ho tot amb les obligacions de mare de família.

Avui estic molt satisfeta de la feina feta i vull donar les gràcies a tots els clients per la confiança i el suport dipositat. Una farmàcia és un espai de promoció de la salut, prevenció de la malaltia i el seu tractament. Nosaltres treballem per millorar la qualitat de vida dels nostres clients i en el nostre establiment trobareu el consell i l'orientació més adient al servei de la salut."



M. Isabel Sandoval Molera
Farmacèutica titular de Sant Pere de Vilamajor

URBANISME

El TSJC rectifica un error en la delimitació dels termes municipals de Sant Pere i Palautordera

el juliol de 1919, l'Institut Geogràfic i Estadístic va cometre un error involuntari en no tenir en compte dues fites entre els termes municipals de Santa Maria de Palautordera i Sant Pere de Vilamajor. A causa d'aquest error, 55 parcel·les de la urbanització Can Ram passaven a pertànyer al terme de Palautordera. L'Ajuntament de Sant Pere de Vilamajor va demanar la revisió de la delimitació entre els dos termes municipals. Finalment, el Departament de Governació de la Generalitat va donar la raó a Sant Pere. (Vegeu el Butlletí municipal núm. 6).



Després, l'Ajuntament de Santa Maria de Palautordera va interposar un contenciós administratiu en

contra de la decisió de la Generalitat. No obstant això, el passat 30 d'abril de 2001, el Tribunal Superior de Justícia de Catalunya ha desestimat el recurs de l'Ajuntament de Palautordera, fet que ha comportat que els ciutadans afectats de Can Ram continuïn sent veïns de Sant Pere de Vilamajor.

A la imatge, foto de Griselda Escrigas/El 9 Nou, que va aparèixer a la portada del butlletí municipal núm. 6, on es veu la instal·lació d'una fita que marca els límits dels terrenys entre Sant Pere de Vilamajor i Santa Maria de Palautordera.

OBRES I SERVEIS

Noves portes al parc infantil del carrer Barcelona

el parc infantil del carrer Barcelona té des d'aquest estiu portes i tanques que priven l'entrada de gossos. Els serveis de neteja de l'Ajuntament havien advertit un constant i important nombre de defecacions d'animals a la zona d'esbarjo infantil i, per altra banda, també s'havien rebut diversos escrits de pares i mares comunicant el problema. Obvis motius sanitaris, l'incompliment dels rètols de prohibició d'entrada de gossos i la manca d'educació cívica dels propietaris d'aquests animals han motivat la deci-

sió de tancar la zona amb portes i una clada metàl·lica. Les noves portes instal·lades es tanquen automàticament a través d'un mecanisme de molla per evitar que per qualsevol descuit quedin obertes. A més, per tal de no molestar els veïns, s'hi han posat dispositius per disminuir-ne el soroll. Aquest tancat, alhora, evita l'accés directe de les criatures a la carretera i carrers dels voltants i n'augmenten la seguretat. Però hem de tenir present que, malauradament, aquesta ha estat una solució puntual que demostra una manca de convivència entre

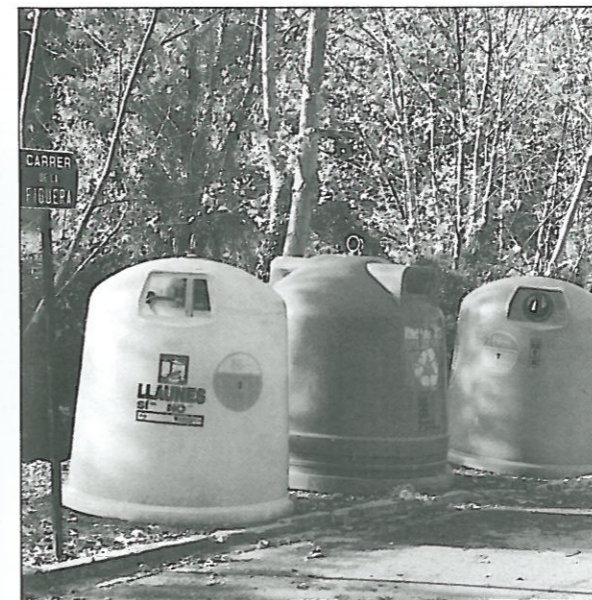
propietaris d'animals i usuaris de zones d'esbarjo. Si els propietaris de gossos no es consciencien de la manca de civisme de les seves accions només haurem canviat de lloc el problema. És en aquest sentit que la Generalitat ha delegat a l'Ajuntament de Sant Pere de Vilamajor competències sancionadores per tal de fer complir les ordenances de tinença d'animals de companyia. Intentem, doncs, entre tots procurar conviure i fer compatible fruit de zones d'esbarjo netes i salubres i gaudir de la companyia que ens dóna el millor amic de l'home.

MEDI AMBIENT

La recollida selectiva de residus a Sant Pere

Cal introduir la cultura del reciclatge a les llars del nostre poble

en el nostre municipi ja fa anys que es fa la recollida selectiva dels residus. L'Ajuntament participa en el Consorci de Residus del Vallès Oriental i contribueix a posar en pràctica els objectius del Pla de Residus Comarcal. Es tracta d'aconseguir una reducció considerable de la fracció de rebuig de la brossa que és la que finalment va als abocadors. De tota manera, no ens podem sentir gaire cofois dels resultats obtinguts darrerament. L'any 2000 a Sant Pere els contenidors blaus recollien 30.818 quilos de paper, els verds recollien 45.430 quilos de vidre i els grocs recollien 9.304 quilos d'envasos (plàstic, llaunes, etc.). Les xifres acumulades d'enguany, fins al mes d'agost, són aquestes: 20.868 quilos de paper, 25.438 quilos de vidre i 7.687 quilos d'envasos. Si fem números veurem que l'increment d'un any respecte de l'altre és molt baix, i no sembla que sigui perquè produïm menys residus reciclables, això seria l'ideal, sinó perquè encara reciclem poc. Les nostres xifres estan molt lluny de les d'altres poblacions de nivell i nombre d'habitants similars. Ens cal, doncs, fer un esforç considerable introduint aquesta cultura del reciclatge a les nostres llars. Primer, procurant reduir la compra de productes amb embalatges superflus, després portant la brossa reciclable als iglús de colors i finalment reutilitzant tot allò que puguem.



LES DEIXALLERIES, UNA ALTRA MANERA DE RECICLAR

A més dels populars iglús hi ha una altra manera perquè els ciutadans col·laborem amb la recollida selectiva: fent ús de les deixalleries. En aquestes instal·lacions podem dur quasi bé de tot: olis de cuina i de cotxe, piles, tèxtils, frigorífics i electrodomèstics en general, fustes, pintures, vernissos i dissolvents, ferralla, llaunes de ferro i alumini, bateries de cotxe, pneumàtics, runes, fluorescents, restes de jardineria i voluminoses (mobles i trastos vells). A més, també podem aprofitar el viatge per portar-hi paper, cartró, vidre i envasos. Amb l'ús de les deixalleries potenciem la reutilització i el reciclatge, estalviem recursos naturals i aigua, facilitem el tractament adequat dels residus perillosos evitant la contaminació i preservant el nostre entorn. Fins fa poc les deixalleries que podíem utilitzar eren les de Llinars i Cardedeu, ara tenim més a prop la que s'ha posat en servei aquest any, situada al terme municipal de Sant Antoni de Vilamajor i que dóna servei en aquest municipi i al nostre. Està al costat del magatzem distribuïdor de l'empresa Dia, al Km 48 de la carretera Llinars - La Garriga, i el seu telèfon és el 938 451 832.

HORARIS GENÈRICS DE LES DEIXALLERIES

dimarts a divendres:
de 10 a 13 i de 16 a 19 h
dissabtes:
de 10 a 14 i de 16 a 19 h
diumenges: de 10 a 14 h
dilluns (tancat)

SERVEI GRATUÏT DE RECOLLIDA DOMICILIÀRIA DE MOBLES I TRASTOS VELLS

L'Ajuntament posa a disposició dels ciutadans un servei de recollida domiciliària gratuït de mobles i trastos vells. Aquest servei, que s'efectua un cop el mes, cal demanar-lo prèviament a l'Ajuntament en hores d'oficina, al telèfon 938 450 008.

Si esteu interessats en la recollida selectiva podeu consultar les pàgines web del Consorci de Residus del Vallès Oriental (www.cresidusvo.com) i de l'empresa adjudicatària del servei de recollida, Serveis Ambientals del Vallès Oriental, SA: (www.savosa.com)

Aquesta empresa posa a disposició del públic un telèfon d'atenció ciutadana (902 133 113) per a consultes, demanar que vinguin a buidar un contenidor, etc.

Penseu que tot el que reciclem no va als abocadors, que tot es valora i torna a la cadena industrial. Així, els abocadors duraran molts més anys i estalviarem recursos naturals.

EL 2002

L'Euro, la nova moneda, ja és aquí

El calendari del canvi a la nova moneda va començar al setembre i acaba el 28 de febrer amb la retirada de la pesseta

com tots sabem l'euro ja entra en circulació el proper 1 de gener de 2002, i per això caldria que féssim un breu recordatori de les dates clau per fer el canvi de moneda:

15 de setembre de 2001.

Les caixes i bancs van començar a canviar els comptes dels clients a euros.

15 de desembre de 2001.

Es pot comprar a les entitats bancàries el Moneder euro (bossa amb 43 monedes d'euro per valor de 2000 pts).

De l'1 de gener al 28 de febrer de 2002.

Conviuran l'euro i la pesseta podent-se pagar indistintament.

També es pot canviar les pessetes per euros en qualsevol entitat financera.

A partir de l'1 de març de 2002.

L'euro és l'única moneda en curs legal.

Fins el 30 de juny de 2002 es podrà efectuar el canvi gratuït a qualsevol entitat financera. A partir de llavors només en el Banc d'Espanya.

LES MONEDES

1 CÈNTIM	2 PTS
2 CÈNTIM	3 PTS
5 CÈNTIMS	8 PTS
10 CÈNTIMS	17 PTS
20 CÈNTIMS	33 PTS
50 CÈNTIMS	83 PTS
1 EURO	166 PTS
2 EUROS	333 PTS

ELS BITLLETS

5 EUROS	832 PTS
10 EUROS	1.664 PTS
20 EUROS	3.328 PTS
50 EUROS	8.319 PTS
100 EUROS	16.639 PTS
200 EUROS	33.277 PTS
500 EUROS	83.193 PTS

El tradicional concert de cap d'any de l'Orquestra de Cambra de Granollers tindrà lloc a Sant Pere

L'Ajuntament ha aconseguit que el nostre municipi sigui el marc escollit per a celebrar el tradicional concert de cap d'any que organitza el Consell Comarcal, amb el patrocini de la Caixa de Catalunya i la col·laboració de l'Ajuntament. Aquest concert es celebrarà l'1 de gener a les set de la tarda en el marc immillorable de l'Església parroquial de Sant Pere i anirà a càrrec de l'Orquestra de Cambra de Granollers, com ja és tradicional.

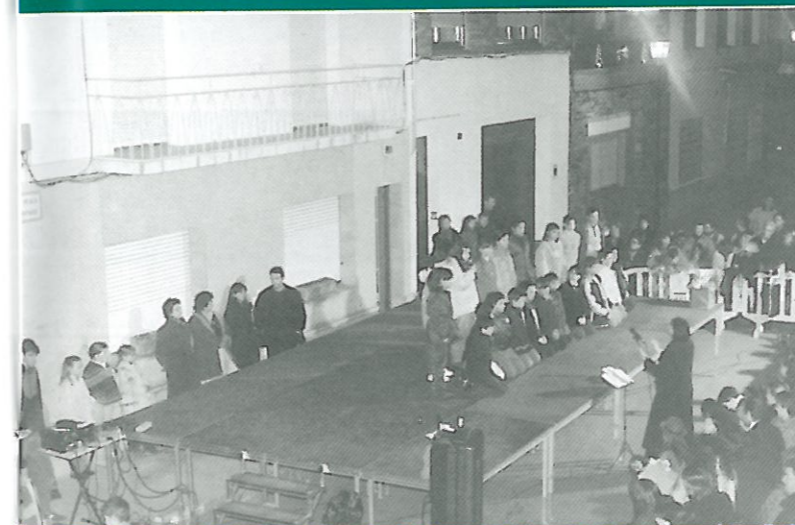
Al mateix hi són convidats tots els Ajuntaments de la nostra comarca i serà obert al públic i transmès en directe per la Televisió de Granollers i cedit a les diferents TV locals de Catalunya.

En acabar, l'Ajuntament oferirà un *piscolabis* per a tots els assistents per celebrar així l'entrada a l'any nou.

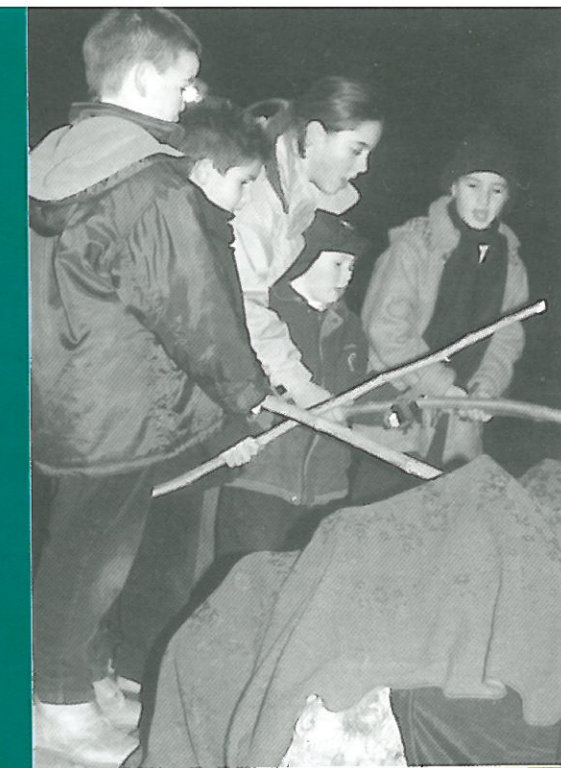
Arriben festes que ens regalaran imatges



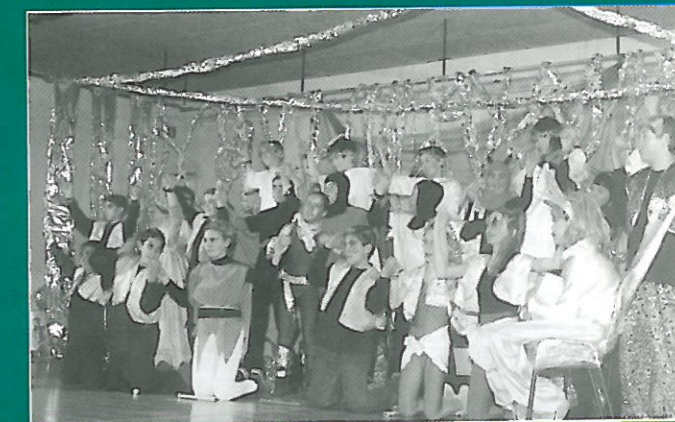
Parlament de l'alcalde als Reis Mags.



Concert dels alumnes de l'Escola Torre Roja.



Caga tió.



Els Pastorets a La Fàbrica.



Mercat de Santa Llúcia.

Festes locals per a 2002, dia de Sant Pere i Aplec de Sant Elies

El ple de l'Ajuntament ha acordat establir en el calendari de l'any 2002 l'aplec de Sant Elies i el dia de Sant Pere com a festes locals del municipi. Aquestes dues festes, retribuïdes i no recuperables, corresponen al 25 d'abril i el 29 de juny respectivament.

Calendari de festes per a l'any 2002

1 de gener: Cap d'Any
29 de març: divendres Sant dilluns
1 d'abril: de Pasqua Florida
25 d'abril: Aplec de Sant Elies
1 de maig: Festa del Treball

24 de juny: Sant Joan
29 de juny: Sant Pere
15 d'agost: l'Assumpció
11 de setembre: Diada Nacional de Catalunya
12 d'octubre: Dia de la Hispanitat

1 de novembre: Tots Sants
6 de desembre: Dia de la Constitució
8 de desembre: la Immaculada
25 de desembre: Nadal
26 de desembre: Sant Esteve

AQUEST ANY

15 DE DESEMBRE: PLANTADA DEL PESSEBRE AL ROURE: sortida a les 12.30 de la pl. Església. Escudella barrejada per a tothom.

16 DE DESEMBRE: MERCAT DE SANTA LLÚCIA, "NADALES AL CARRER" I CAGA TIÓ POPULAR. A les 17 hores a la pl. del Montseny.

24 DE DESEMBRE: RESSOPÓ DE NADAL. Xocolatada després de la missa del Gall.

1 DE GENER: CONCERT DE CAP D'ANY amb l'Orquestra de Cambra de Granollers.

5 DE GENER: GRAN CAVALCADA DE REIS. A les 19 hores

CULTURA

L'Ajuntament aprova el reglament de l'ús de la llengua catalana

Per tal de garantir l'ús de la llengua catalana a l'Ajuntament, el ple del 3 de maig de 2001 va acordar aprovar el model de reglament proposat prèviament pel Consorci per a la Normalització Lingüística de Catalunya. Aquest reglament suposa un conjunt de normes que ha de seguir el personal municipal i té com a finalitat bàsica garantir la normalització de l'ús del català respectant els drets lingüístics de cada ciutadà. Cal que es garanteixi i es normalitzi l'ús del català, llengua no oficial a Europa tot i ser la setena més parlada de la UE.

Idioma	milions de parlants
Alemany	90,2
Francès	62,7
Anglès	62,2
Italià	57,4
Espanyol	39,8
Neerlandès	21,2
Català	10,8
Grec	10,6
Portuguès	9,8
Suec	9,3
Danès	5,2
Finès	5,1

Diada Nacional de Catalunya

les aproximadament 250 persones que van assistir als actes de celebració de l'Onze de setembre, Diada Nacional de Catalunya, van gaudir de sardanes a la plaça de l'Ajuntament amb la cobla Marimont. L'acte, que va estar acompanyat d'un vermut popular, va coincidir amb la inauguració de l'exposició de treballs novells del centre cívic Pi Novell. Posteriorment, es va procedir a l'ofrena floral al monòlit commemoratiu del president de la Generalitat Republicana Lluís Companys on, després dels parlaments, el Sr. Joan Juan va recitar un poema adient amb la Diada.



CONCURS PER AL DISSENY DEL CARTELL FESTA MAJOR 2002

És un concurs obert a totes les persones que hi vulguin participar.

✓ **L'objecte del concurs** és la presentació del disseny que s'utilitzarà en els programes de la Festa Major de Sant Pere de Vilamajor amb les següents condicions:

1. Tema: "Festa Major".
2. El disseny no ha d'incloure dates però sí la següent inscripció:

**"FESTA MAJOR 2002
SANT PERE DE VILAMAJOR"**

3. Els dissenys hauran de ser originals i innèdits.
4. El format ha de ser de tamany DIN-A3 (29x41cm).
5. El disseny anirà muntat sobre una base rígida (cartró o tàblex) per poder-lo exposar.
6. No hi haurà limitació de nombre de tintes.
7. Els originals es signaran amb un pseudònim i s'entregaran acompanyats d'un sobre tancat amb les següents dades: Pseudònim, nom, cognoms,

adreça i telèfon.

8. El premi serà de 250 euros i podrà declarar-se desert.

9. El disseny guanyador passarà a ser propietat de l'Ajuntament.

10. El disseny, hagi o no resultat guanyador, podrà romandre exposat durant el decurs de la Festa Major. Tots els dissenys no retirats durant el període assenyalat quedaran en propietat de l'Ajuntament.

✓ **Cal presentar els originals abans del 12 d'abril** de 2002 a l'Ajuntament.

✓ **El jurat estarà format** per 7 persones escollides per la regidoria de cultura.

✓ **El veredictes farà públic** el dia 25 d'abril de 2002, a l'aplec de Sant Elies.

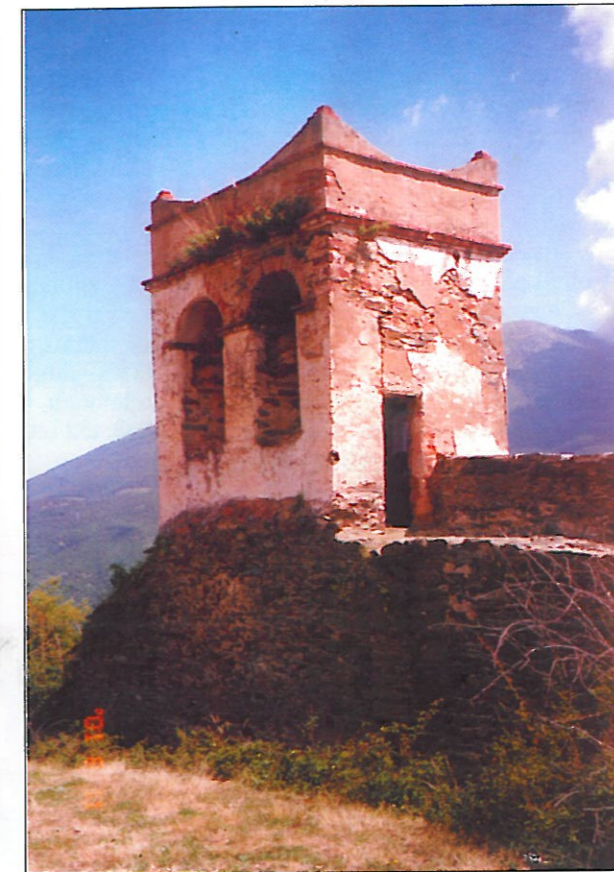
✓ **El fet de participar pressuposa** l'acceptació d'aquestes bases. Qualsevol imprevist en les bases del concurs serà resolt per la regidoria de cultura.

CULTURA

A final d'estiu, l'Aplec de Santa Susanna

L'ermita de Santa Susanna és un paratge natural que ha esdevingut una de les postals de presentació del massís del Montseny

De bon matí, els boscos, els camins i les drecceres comencen a omplir-se de caminaires amb bastons i cantimpleres que, com a bons esportistes, comencen a fer la pujada a peu.



a Sant Pere de Vilamajor tenim dos aplecs imprescindibles a la nostra agenda. Quan arriba la primavera, concretament el 25 d'abril, pugem a l'ermita de Sant Elies per demanar pluja per tenir una bona collita. I a final d'estiu, l'onze d'agost, pugem a la part nord del municipi, a l'ermita de Santa Susanna, un paratge natural que ha esdevingut una de les postals de presentació del massís del Montseny. De bon matí, els boscos, els camins i les drecceres comencen a omplir-se de grups de caminaires amb bastons i cantimpleres que, com a bons esportistes, comencen a fer la pujada a peu. Alguns, més atrevits, hi van en bicicleta; mentre que d'altres opten per una més còmoda pujada en cotxe. Després de la missa a l'ermita, l'Ajuntament obsequia els assistents amb un complet aperitiu i abundant beguda fresca que s'agraeix en aquesta època de sol i calor. Un cop acabat, com ja s'havia fet d'altres anys, per ajudar a païr el dinar res millor que escoltar i ballar amb música en directe per fer més amena la jornada. Enguany, el grup Trypahire ha col·laborat patrocinant el conjunt.

L'aplec, més concorregut que d'altres anys possiblement perquè coincidia en dissabte, va reunir no solament els veïns incondicionals de Sant Pere de Vilamajor sinó també del poble del Montseny, Sant Esteve i Santa Maria de Palautordera, Breda, Sant Celoni i d'altres pobles del Baix Montseny.



El Pi Novell quadruplica les inscripcions i triplica els cursos



Aquest novembre es compleixen els 3 anys de funcionament del centre cívic El Pi Novell, un equipament impulsat per cohesionar i ampliar l'oferta d'oci del municipi, a més d'esdevenir un punt de trobada. Després de tres anys és un bon moment per fer balanç i les xifres parlen soles: s'han quadruplicat el nombre d'inscripcions (les 60 del novembre de 1998 s'han convertit en més de 260 aquest trimestre). El Pi Novell també ha ampliat l'oferta i ha passat dels 7 cursos del començament als 20 que es porten a terme en l'actualitat, a més de les exposicions, les conferències i altres serveis com l'accés gratuït a Internet, el mercat del trasto, etcètera. Gran part del mèrit recau en la professionalitat dels professors, dels nombrosos voluntaris i de la coordinadora del centre, l'Àngels Pujol, que han aconseguit crear un autèntic ambient de familiaritat. Des d'aquí, l'Ajuntament vol agrair a totes les persones que ens han comunicat el seu suport a aquesta iniciativa, i també recordar a tots aquells que encara no heu visitat el centre que en teniu les portes obertes. El Pi Novell ja creix amb força.

Èxit de les activitats al Local Social de Falde

A les envistes de la celebració del segon aniversari de funcionament d'aquest local es pot comprovar sense cap mena de dubte que la seva creació va ser un encert i que realment venia a omplir un buit en aquest nucli de població. Tant les activitats programades per l'Ajuntament com aquelles que hi fan les diferents entitats ubicades a Les Falde han estat mol ben acollides pels veïns i veïnes, com ja quedava recollit en el passat butlletí. Sota l'inestimable direcció de la delegada municipal, l'Àngels Badia, envoltada d'un emprenedor grup de col·laboradors i professors, s'han tornat a posar en marxa les activitats pel curs

2001-2002. La ludoteca segueix oferint el seu servei, i s'han muntat cursos, tallers i activitats de tota mena adreçats a nens, joves i adults, com es pot comprovar en els fulletons que cada mes es distribueixen pel veïnat. Properament es realitzarà una exposició de treballs, un concurs de dibuix i s'ampliaran els cursos i tallers infantils. Si esteu interessats en participar en qualsevol de les activitats que s'hi programen no dubteu en passar pel Local Social del carrer Montserrat núm.20, de dilluns a divendres i de 5 a 8 de tarda. També us donaran informació si telefonau, dins del mateix horari, al 938 452 683.



Balls de saló al local La Fàbrica

desembre

dissabte 15
Orquestra Montgrins,
concert a les 19 h i ball a les 23 h
revetlla de Cap d'Any
Grup Pere Vila (entrades exhaurides)

gener

dissabte 26
Grup Dekaros

febrer

dissabte 2
Duet Xavi i Montse
dissabte 9, Carnestoltes
Duet Esquix
dissabte 23
Orquestra Montecarlo

A la secció *On anem?* us oferim només una relació de les activitats que tenen lloc a Sant Pere, per tenir tota la informació podeu consultar la publicació "Dia a dia".