

SANT PERE DE VILAMAJOR

Pàg. 4, treball
PACTE DE GRANOLLERS

Pàg. 5, hisenda i ensenyament
PRESSUPOST 2002
NOVA LLAR D'INFANTS

Pàg. 6 i 7, consistori
ORDENANCES D'ANIMALS DE
COMPANYIA I DE RETIRADA DE
VEHICLES

Pàg. 8, noves tecnologies
LOCALRET

Pàg. 9, benestar social
AJUTS FAMILIARS

Pàg. 10 i 11, els gegants

Pàg. 12, ciutadans
ENTREVISTA AMB AVEL·LÍ PETANÀS,
REGIDOR DE GOVERNACIÓ I ESPORTS

Pàg. 13 i 14, seguretat ciutadana
VANDALISME
VIGILÀNCIA MUNICIPAL
DESPLEGAMENT DELS MOSSOS

Pàg. 15, transports
INTEGRACIÓ TARIFÀRIA

Pàg. 16, subministraments i normalització
CASSA GESTIONA L'AIGUA
EL DNI TAMBÉ EN CATALÀ

Pàg. 17, medi ambient
ECOAUDITORIES AGENDA 21 LOCAL

Pàg. 18, el 2002
QUAN SANT PERE EMETIA MONEDA
DE CURS LOCAL

Pàg. 19, urbanisme i obres i serveis
EDIFICI AUXILIAR DE L'AJUNTAMENT
REFUGIS DEL MONTSENY
DIFERENTS OBRES

Edita:
Ajuntament de Sant Pere de Vilamajor
Dipòsit legal: B-11023-96
Dissenya, maqueta i imprimeix:
Servei d'Edicions del Vallès

Quant Sant Pere es deia La Força



i emetia moneda de curs local

INFORMACIÓ PÀGINA 18



CARA I CREU DE LES
PESETES REPUBLICANES QUE
ES CONSERVEN A
L'AJUNTAMENT DE SANT
PERE DE VILAMAJOR

LES VA EMETRE
L'AJUNTAMENT I EREN DE
CURS LOCAL OBLIGAT



TELÈFONS D'INTERÈS

Ajuntament	938 450 008
Ajuntament fax	938 452 059
Ambulatori de Sant Pere	938 452 625
Ambulatori de Llinars	938 410 573
Ambulatori de Sant Antoni	938 452 327
Ambulatori de Cànoves	938 710 250
Ambulatori de Cardedeu	938 460 271
Assistent social	938 412 773
Atenció ciutadana Generalitat	012
Telèfon d'emergències Generalitat	112
Bombers (central Bellaterra)	085
Vigilància municipal	605 913 434
Guàrdia Civil	062
Mossos d'Esquadra	088
Polícia Local Cardedeu	938 444 140
Polícia Local Llinars	938 412 062
Fecsa Endesa (avaries)	900 770 077
Cassa Aigua (avaries)	901 100 110
Servei d'Emergències Mèdiques	061
Creu Roja (Granollers)	938 793 032
Creu Roja (Sant Celoni)	938 672 121
Farmàcia	938 452 094
Hospital General de Granollers	938 425 000
Hospital de Sant Celoni	938 670 617
Llevadora	938 460 271
"	938 452 327
Policlínica	938 706 100
Escola Torre Roja	938 452 470
IES Giola (Llinars)	938 412 866
Centre Cívic El Pi Novell	938 610 016
Local social de	
Les Falde del Montseny	938 452 683
Parròquia	938 450 232
RENFE informació general	934 900 202
Taxi Garcia (Sant Pere de Vilamajor)	677 350 244
Taxi Galán (Sant Pere de Vilamajor)	938 489 301
"	689 298 119
Taxis Cardedeu	938 460 101

Horaris de farmàcia

Servei ordinari

Horari: de dilluns a divendres,
matins de 9 a 13.30 i tardes de 17 a 20 h;
dissabte matí de 9 a 13.30
i diumenge matí de 10 a 13.30 h.

Establiment: Farmàcia Sandoval,
carrer Ripoll, 2 de Sant Pere de Vilamajor.
Telèfon 93 845 20 94.

Serveis d'urgència

Horari: diumenges tarda,
dissabtes tarda i festius entre setmana.
Establiment: alternança de les farmàcies
Sandoval

(C. Ripoll, 2, Sant Pere. Tel.: 938 452 094)

i Galofré

(C. Alfons I, 27, Sant Antoni Tel.: 93 845 00 57)

abril

dilluns 1	Galofré	diumenge 7	Galofré
dissabte 6	Galofré	diumenge 14	Sandoval
dissabte 13	Sandoval	diumenge 21	Galofré
dissabte 20	Galofré	diumenge 27	Galofré
dissabte 26	Galofré		

maig

dimecres 1	Sandoval	dissabte 1	Galofré
dissabte 4	Galofré	diumenge 2	Galofré
diumenge 5	Galofré	dissabte 8	Sandoval
dissabte 11	Sandoval	diumenge 9	Sandoval
diumenge 12	Sandoval	dissabte 15	Galofré
dissabte 18	Sandoval	diumenge 16	Galofré
diumenge 19	Galofré	dissabte 22	Sandoval
dissabte 25	Sandoval	diumenge 23	Sandoval
diumenge 26	Sandoval	dilluns 24	Galofré
		dissabte 29	Galofré
		diumenge 30	Galofré

Servei d'urgència nocturn

Es realitza de forma localitzada
per la corresponent farmàcia de torn de Cardedeu.
Telèfon policia Cardedeu: 93 844 41 41.

ALCALDIA

Pressupost municipal 2002



En el Ple del passat 3 de gener, l'Ajuntament va aprovar el pressupost municipal per aquest any: 2,12 milions d'euros, un 6% més que l'any anterior.

Dins de la despesa ordinària, cal destacar l'important descens de la despesa relativa al manteniment de la xarxa d'aigua, a causa de la concessió del servei de l'aigua que s'ha produït des de primers d'any. I en contrapartida, no sols hi ha menys despesa, sinó que la concessió de l'aigua ens porta un nou ingrés (un cànon anual de més de 7 milions de pessetes).

Alhora que s'ha produït la unificació de les tarifes municipals, amb una rebaixa important a certs nuclis de població. Dins del capítol d'inversions, cal destacar la partida per a la construcció de la nova escola bressol. D'aquesta manera, amb la voluntat de crear una llar d'infants de titularitat municipal, l'Ajuntament s'acull al programa del Govern de la Generalitat que promou la creació de noves places escolars per a infants de 0 a 3 anys, i sol·licita al Departament d'Ensenyament una subvenció de nou milions de pessetes per aquest projecte.

A més a més, es preveuen altres inversions com ara la compra d'una màquina escombradora per a la neteja de carrers, l'adquisició d'un vehicle nou per a la vigilància municipal, la construcció de voreres municipals i l'adequació de la plaça de l'Ajuntament, un cop s'hagi construït el nou edifici de ser-

veis municipals, que ja ha estat adjudicat recentment. Aquest és en definitiva el volum d'inversió que ens permet l'actual marc de finançament local, si no volem recórrer a un augment important dels ingressos via impostos o de l'endeutament, i que ens obliga a prioritzar quins són els serveis més urgents que cal cobrir. Per això hem de denunciar un cop més aquest sistema de finançament que ens discrimina als ajuntaments en favor de les altres administracions i, a més a més, dins dels propis ajuntaments, ens perjudica als petits en favor dels grans.

En aquest sentit, es van fer unes propostes concretes sobre finances locals en les resolucions del recentment celebrat **II Congrés de Municipis de Catalunya**. Aquestes propostes van en la línia de posar al dia els migrats ingressos municipals. Per això, es proposa que en els propers anys els pes econòmic dels ajuntaments passi del 13% actual fins a un 25% del total d'ingressos de les administracions públiques: fixeuvos que es parla de doblar la participació dels ajuntaments a dins dels ingressos públics. I d'una manera especial, aquesta proposta diu molt clarament que es tinguin en compte els diferents tipus de municipis, "com ara amb nuclis agregats, amb urbanitzacions, els municipis disseminats, l'extensió del terme municipal, els municipis turístics o de muntanya, entre altres". I afegeix encara, "cal evitar la discriminació dels ajuntaments petits, apropant els recursos que obtinguin a la dels ajuntaments grans".

Més clar, l'aigua: és injust que els ingressos de cada ajuntament vinguin marcats bàsicament pel seu nombre d'habitants, sense tenir en compte cap altre consideració del municipi com les que acabem de dir.

Joan Icart Clos
Alcalde

L'Ajuntament a prop teu

Regidories i delegacions

<u>Joan Icart Clos</u>	Alcalde i regidor d'Hisenda
<u>Joan Safont Deumal</u>	Regidor d'Urbanisme, Serveis i Medi Ambient, representant de l'Ajuntament a l'ADF de Sant Pere.
<u>Avel·lí Petanàs Serra</u>	Regidor de Governació i d'Esports
<u>Cecília Bosch Nuri</u>	Regidora de Sanitat i de Benestar Social
<u>Pere Pujol Puig</u>	Regidor de Cultura i d'Ensenyament, representant de l'Ajuntament al Consell Escolar del CEIP Torre Roja.
<u>Òscar Ferrer Ventura</u>	Regidor de Participació Ciutadana i de Joventut
<u>Agustín Pastor Monge</u>	Delegació especial de Transports, representant de l'Ajuntament al Consell Coordinador del Parc Natural del Montseny.
<u>Amparo Rodríguez Rodríguez</u>	Representant de l'Ajuntament al Consorci per a la Defensa del Riu Besòs.

Horari de l'Ajuntament

De dilluns a divendres, de 8.15 a 14 h.
Dilluns i dijous, també a la tarda,
de 16 a 19.30 hores.

Línia directa amb l'alcalde

Joan Icart Clos 93 845 00 08
Tots els dijous de 6 a 7 de la tarda.

Visita a l'alcalde i regidors

Cal demanar hora prèviament
a les oficines municipals.

Servei de recaptació

(Organisme de Gestió Tributària)
A l'Ajuntament de Sant Pere,
els dilluns de 9 a 13 h.

A Llinars, al carrer Baixada de l'Estació 7,
de dilluns a divendres de 9 a 14 h.

PEDIATRIA

Dra. Guardia

Visites:

dimarts i dijous
de 18 a 19.30 h
Concertar visites:
dilluns, dimecres i divendres
de 17.45 a 19.30 h
i dimarts i dijous
de 15.30 a 19.30 h.

Telèfon: 93 845 26 25

MEDICINA GENERAL

Dr. Zamorano

Visites:

dimarts i dijous,
de 12 a 13 h.
Concertar visites:
de dilluns a divendres,
de 8 a 13 h.

Telèfon: 93 845 23 27

ASSISTENT SOCIAL

Dra. Ruiz

Visites:

dilluns, dimecres i divendres,
de 18 a 19.30 h
i dimarts i dijous
de 15.30 a 17 h.
Concertar visites:
dilluns, dimecres i divendres
de 17.45 a 19.30 h
i dimarts i dijous
de 15.30 a 19.30 h.
Telèfon: 93 845 26 25

Visites:

dilluns de 10 a 11 h.
Centre Cívic Pi Novell,
Ginebró, 1



Administracions i agents socials del Vallès pacten per la qualitat del treball

El Pacte Territorial del Mercat de Treball de Granollers fixa com a objectius, entre d'altres, la qualitat a la feina, la competitivitat empresarial i la solidaritat

el Pacte Territorial del Mercat de Treball de Granollers és un acord signat entre l'administració local, els agents socials i el Consell Comarcal del Vallès Oriental per tal d'impulsar actuacions que generin llocs de treball de qualitat i millorin la competitivitat empresarial, l'adaptabilitat, la solidaritat i la concertació.

Membres que integren el Pacte

Municipis. Bigues i Riells, Caldes de Montbui, Canovelles, Cànoves i Samalús, Cardedeu, Figaró-Montmany, Granollers, L'Ametlla del Vallès, La Garriga, La Roca del Vallès, Les Franqueses, Lliçà d'Amunt, Lliçà de Vall, Llinars del Vallès, Mancomunitat de La Vall del Tenes, Sant Antoni de Vilamajor, Sant Feliu de Codines, Sant Pere de Vilamajor, Santa Eulàlia de Ronçana, Tagamanent, Vallromanes, Vilalba Sasserra i Vilanova del Vallès.

Organitzacions empresarials. Unió Empresarial Intersectorial del Vallès Oriental i Federació d'Associacions Empresarials del Vallès Oriental.

Organitzacions sindicals. CCOO i UGT.

I el Consell Comarcal del Vallès Oriental.

Quatre línies estratègiques del Pacte

Línia 1. Ampliar i consolidar el teixit empresarial existent perquè sigui competitiu i flexible als canvis econòmics (Promoció de xarxes de cooperació entre empreses, agents socials i administració. Millora de les vies de comunicació amb els polígons industrials. Potenciació de l'esperit emprenedor i dels nous filons d'ocupació).

Línia 2. Crear les condicions necessàries per aconseguir una oferta de llocs de treball de qualitat, que afavoreixi el desenvolupament econòmic i social del territori del pacte.

Línia 3. Optimitzar i redistribuir equilibradament els recursos existents, potenciant la participació activa de patronals, gremis i associacions empresarials.

Línia 4. Estructurar tècnicament i políticament el pacte per aconseguir portar a terme les línies estratègiques proposades.

Una de les accions que ha iniciat l'Ajuntament de Sant Pere, com a membre del Pacte d'Ocupació del Mercat de Treball, durant el primer trimestre de 2002, ha estat la visita a empreses del municipi per tal d'informar-los de les possibilitats d'acollir-se a les bonificacions actuals per a la contractació de determinats col·lectius.

Per a més informació sobre el Pacte, podeu adreçar vos a l'Ajuntament de Sant Pere al telèfon 93 845 00 08.

S'aprova el pressupost municipal per a 2002

en el Ple celebrat el passat 3 de gener de 2002 es va aprovar el pressupost corresponent a l'any 2002 que s'ha incrementat un 6% respecte el pressupost de l'any passat. El pressu-

post d'enguany, a part de ser el que s'ha aprovat més aviat, també ha estat el més elevat aprovat per l'Ajuntament, ja que puja a 2.122.475 euros (353.150.125 pessetes).

Pressupost d'ingressos en euros

Capítol I Impostos directes	893.900,00
Capítol II Impostos indirectes	121.700,00
Capítol III Taxes i altres	243.105,00
Capítol IV Transferències corrents	579.900,00
Capítol V Interessos	78.700,00
Capítol VII Transferències de capital	98.970,00
Capítol IX. Passius financers	106.200,00
Total pressupost d'ingressos	2.122.475,00

Pressupost de despeses en euros

Capítol I Despeses de personal	420.000,00
Capítol II Despeses de bens corrents	995.000,00
Capítol III Interessos	
i despeses bancàries	21.000,00
Capítol IV Transferències corrents	113.900,00
Capítol VI Inversions	469.475,00
Capítol VII Transferències de capital	43.600,00
Capítol IX Amortització de crèdits	59.500,00
Total pressupost de despeses	2.122.475,00

Capítol VI : Inversions en euros

• Escola bressol	180.500,00
• Adequació instal·lacions esportives Can Ram	12.000,00
• Local Social Can Vila	20.000,00
• Adequació plaça Ajuntament	12.000,00
• Equips per a procés d'informació	375,00
• Vestuari Falde	3.000,00
• Habitaclle Falde	6.000,00
• Pistes poliesportives (pintura)	3.000,00
• Equips informàtics	1.800,00
• Vehicle vigilància municipal	20.000,00
• Adequació local Can Ram	12.000,00
• Projectes tècnics	12.000,00
• Voreres	30.000,00
• Calefacció local Can Ram	5.400,00
• Reparació de camins	30.000,00
• Mobiliari Ajuntament	10.400,00
• Escombradora	105.000,00
• Actuacions inspecció ECA	6.000,00
Total inversions	469.475,00

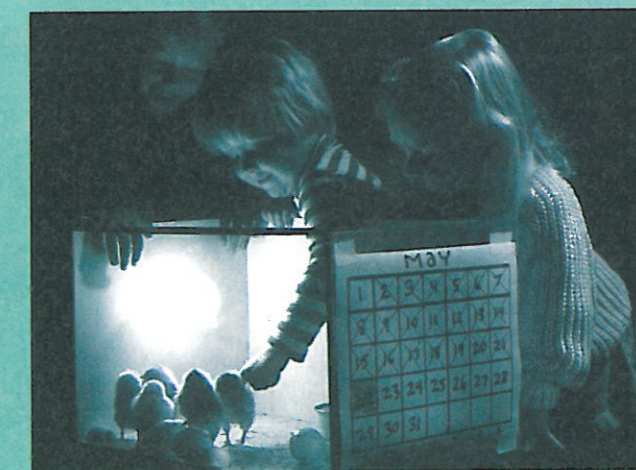
ENSENYAMENT

La nova llar d'infants, prioritat en el pressupost

havent observat l'important creixement del municipi, sobretot de famílies joves amb nens, i sent un bon exemple el creixement que experimenta l'escola Torre Roja any rera any, l'equip de Govern ha cregut oportú incorporar en el pressupost un import de 180.500,00 € per portar a terme la construcció i el funcionament d'una llar d'infants, que acollirà nens del municipi de 0 a 3 anys.

El projecte que ja ha estat redactat per l'arquitecte Jacint Bachs i Folch, compta inicialment amb dues unitats, el que vol dir que tindria una capacitat de fins a trenta alumnes, i estaria ubicat al terreny de titularitat municipal, damunt del nou edifici de serveis de l'Ajuntament.

Per complir amb aquest compromís electoral, l'Ajunta-



ment ha acordat demanar la subvenció màxima possible, 54.091,09 €, per a la construcció d'aquest centre de titularitat municipal destinat a llar d'infants, aprofitant la convocatòria feta pel Departament d'Ensenyament de la Generalitat per a la concessió de subvencions per a la creació de places escolars de primer cicle d'educació infantil.

CONSISTORI

Novetats incorporades a l'Ordenança municipal d'animals de companyia

Aconseguir les millors condicions higièniques i sanitàries i mantenir el bon veïnat, dues premisses bàsiques de la modificació de la normativa

en compliment de la Llei 10/1999, de 30 de juliol, de tinença d'animals considerats potencialment perillosos (publicada al DOGC núm. 2948, de 9 d'agost de 1999), l'Ajuntament va procedir a adequar-hi l'Ordenança municipal d'animals de companyia, i aquesta modificació es va aprovar en sessió del Ple de 15 de febrer de 2001.

D'altra banda, es va considerar oportú sol·licitar a la Generalitat de Catalunya la delegació de competències per sancionar els comportaments inadequats generats com a conseqüència d'una tinença irresponsable dels animals de companyia. Així, es podria fer un seguiment de la situació administrativa de qualsevol expedient incoat sense haver de tenir a l'afectat en un desconeixement que li generaria indefensió. Aquesta delegació va ser concedida en Resolució del Departament de Medi Ambient de data 29 de maig de 2001 (publicada al DOGC núm. 3408, de 13 de juny de 2001).

Gràcies a l'adaptació de l'ordenança, es va facilitar la tasca de l'Ajuntament a l'hora de resoldre els expedients, retallant així el temps de resposta envers els ciutadans i ciutadanes de Sant Pere.

Així mateix, durant l'any 2001, les queixes han augmentat respecte l'any anterior en un 50 %. Tanmateix, això no vol dir que el comportament dels ciutadans de Sant Pere sigui més irresponsable que en anys anteriors, ans el contrari, doncs gairebé el 100 % dels expedients incoats s'han resolt favorablement per la bona participació del propietari o posseïdor de l'animal.

Aquest increment de nombre d'expedients incoats pot fer referència a un seguit de pressupostos: augment de la població nou vinguda, adquisició d'animals classificats com a potencialment perillosos, desconeixement de la normativa... Però el més important a destacar és la bona tasca realitzada pel servei de Vigilància Municipal, ja que, gràcies a ells, els veïns de Sant Pere han estat informats de les diligències que podien portar a terme en cas de veure's afectats per molèsties originades per animals de companyia.

D'altra banda, hom coneix que actualment vivim en un entorn molt mal·leable i els pressupostos que són vàlids en un determinat moment poden no ser-ho l'endemà. Per aquesta raó, es va decidir, ja de cara l'any 2002, introduir millores en la regulació de la tinença d'animals de companyia.

Les novetats que s'han introduït es fan prenent com a referència dues premisses bàsiques:

1. Tenir els animals en les millors condicions higièniques i sanitàries.

2. Mantenir els criteris de bon veïnat, sense destorbar els veïns.

Aquestes dues premisses es poden refondre en la següent màxima: Fomentar la tinença responsable dels animals de companyia.

Les novetats són les següents:

✗ Definir el concepte d'animal de companyia.

✗ Limitar i condicionar, sota autorització administrativa, el nombre d'animals que es poden tenir en un mateix immoble.

✗ Regularitzar la situació dels animals de granja.

✗ Limitar les hores en què els animals poden romandre a jardins, patis, celoberts i d'altres llocs on puguin destorbar el descans dels veïns.

Aquestes modificacions van ser aprovades en sessió del Ple de data 9 de novembre de 2001. D'altra banda, entenent que l'objectiu de l'Ajuntament no és l'afany

de recaptació, no s'ha procedit a modificar l'import de les sancions per les infraccions que es puguin cometre. Finalment, afegir que es troba a disposició de tots els ciutadans i ciutadanes de Sant Pere un exemplar d'aquesta ordenança a les oficines de l'Ajuntament.



CONSISTORI

L'Ajuntament es fa càrrec de la baixa de vehicles mitjançant un procediment senzill

La nova Ordenança de retirada de vehicles preveu que el consistori trameti la retirada davant la Direcció General de Trànsit

els serveis de Vigilància Municipal van observar durant l'any 2000 l'existència de força vehicles abandonats en el terme municipal de Sant Pere de Vilamajor.

Investigat aquest fet, es va comprovar que gairebé la meitat dels vehicles localitzats eren de persones residents a Sant Pere. Es produïa aquesta situació perquè el propietari del vehicle desconeixia el procediment a seguir per desfer-se'n del mateix o bé la impossibilitat material de desplaçar-se i fer les gestions oportunes i, per tant, optava per abandonar-lo. Davant d'això, i tenint en compte el potencial perill que podia representar per als ciutadans i ciutadanes de Sant Pere (especialment la gent més jove), l'Ajuntament va endegar una prova pilot per retirar el vehicle de forma ràpida.

La resposta no es va fer esperar i, davant la bona acollida d'aquesta iniciativa, s'ha procedit a regular la gestió. Per tant, a partir de l'1 de gener de 2002 ha entrat en vigor la nova ordenança de retirada de vehicles (aprovada en sessió del Ple de data 9 de novembre de 2001).

Tota persona que estigui interessada que l'Ajuntament es faci càrrec de la retirada del seu vehicle, haurà de seguir el procediment següent:

1. Autoritzar per escrit la retirada del vehicle.
2. Adjuntar la documentació i les claus del vehicle.
3. Abonar les taxes corresponents: una taxa administrativa i una taxa per retirada.

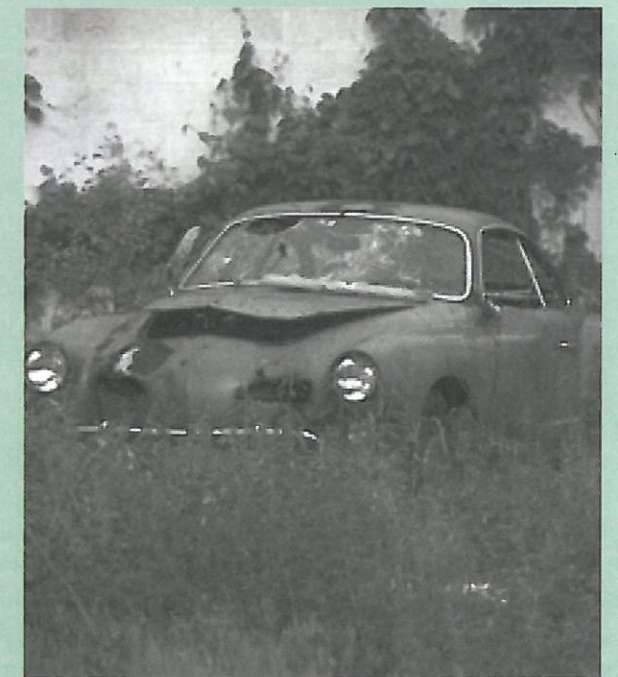
La taxa administrativa no varia en funció del tipus de vehicle; la taxa per retirada, sí. Al quadre podeu observar l'import detallat.

Taxa administrativa

Per a qualsevol tipus de vehicle:	12 €
-----------------------------------	------

Taxa per retirada

Vehicle amb dues rodes	12 €
Vehicle PMA < 3.500 kg	42 €
Vehicle PMA > 3.500 kg	90 €



El compromís de l'Ajuntament: retirar el vehicle en l'espai de temps més breu possible

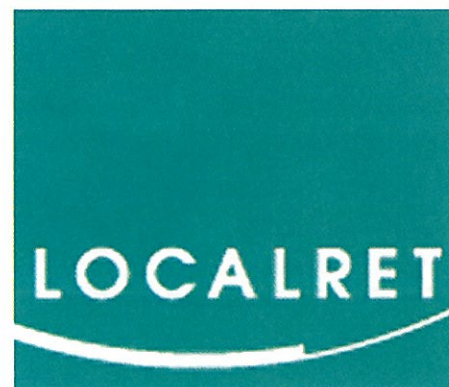
L'AJUNTAMENT ES COMPROMET A RETIRAR EL VEHICLE EN L'ESPAI DE TEMPS MÉS BREU POSSIBLE, I GESTIONAR LA BAIXA A LA DIRECCIÓ GENERAL DE TRÀNSIT. AIXÍ, UN COP EL PROPIETARI AUTORITZA LA RETIRADA, JA ES POT OBLIDAR DEL VEHICLE.

MALGRAT TOT, PEL QUE FA ALS VEHICLES ABANDONATS PROCEDENTS D'ALTRES MUNICIPIS S'HA DE SEGUIR EL TRÀMIT ADMINISTRATIU CORRESPONENT PER GARANTIR LA NO INDEFENSÍO DEL TITULAR DEL VEHICLE; PERÒ AIXÒ POT ALLARGAR EL PROCÉS EN DOS MESOS.

NOVES TECNOLOGIES

LOCALRET estudia l'arribada de fibra òptica a tots els municipis de Catalunya

Sant Pere va estar present el passat 1 de desembre a la cinquena assemblea del consorci per al desenvolupament de les xarxes de telecomunicacions i les noves tecnologies



L' Ajuntament de Sant Pere de Vilamajor, representat pel regidor de Participació Ciutadana, va assistir a la cinquena assemblea general plenària de LOCALRET, el consorci local per al desenvolupament de les xarxes de telecomunicacions i de les noves tecnologies, que es va celebrar a Barcelona el dia 1 de desembre del passat any. Localret representa un esforç municipalista unitari sense precedents que, deixant de banda les diferents tendències polítiques, aposta per desenvolupar propostes concretes vinculades a les xarxes de telecomunicacions. La revolució tecnològica en que estem immersos des de fa uns anys ha permès la ràpida extensió d'Internet i de les altres tecnologies de la informació i la comunicació (TIC). Les administracions locals perceben que aquesta nova situació representa una gran oportunitat de desenvolupament econòmic i social. Però a la vegada també pot significar un risc important de fractura de la cohesió social i de l'equilibri territorial, al

possibilitar grans diferències entre els qui puguin tenir un accés ràpid i fàcil a les TIC i els qui en quedin al marge. Localret, que agrupa a la major part dels municipis de Catalunya, es va crear l'any 1997 amb l'objectiu d'actuar coordinadament per fer sentir la veu dels municipis davant dels operadors de telecomunicacions i de la resta d'administracions. Es pretén que la xarxa de fibra òptica arribi, per un mitjà o altre, a tots els racons del territori català. Actualment la tecnologia ADSL permet optimitzar la vella xarxa telefònica de fils de coure, però no serà fins que la fibra òptica estigui en disposició d'arribar a totes les llars que es podrà treure tot el profit d'Internet. En l'assemblea es va presentar un detallat estudi que indica



com i en quines condicions es pot fer arribar aquesta xarxa a tots i cada un dels municipis de Catalunya. Un altre tema tractat va ser el projecte "Administració Oberta de Catalunya-Administració en Xarxa" que quan estigui enllestit permetrà

un accés "on line" als diferents processos interadministratius mitjançant el certificat digital i la signatura electrònica. De fet ja s'ha signat el pacte per a la promoció i el desenvolupament de la societat de la informació a les administracions públiques catalanes. Es tracta d'un acord a tres bandes (Govern de la Generalitat, grups parlamentaris i Localret) amb l'objectiu de facilitar mitjans i condicions per crear un nou marc de relació amb el ciutadà, en el qual aquest esdevingui el centre dels processos de l'Administració i tingui al seu abast els serveis que necessita. El pacte acorda terminis i defineix cinc línies estratègiques bàsiques: 1) Crear un observatori per seguir l'evolució de la incorporació de les TIC en el món local; 2) crear l'Agència Catalana de certificació de la signatura electrònica; 3) impulsar la creació del portal de les administracions catalanes; 4) crear una xarxa pública de punts de consulta a Internet, i 5) establir un pla de formació adequat per a treballadors de l'Administració.

Us recordem que l'Ajuntament de Sant Pere de Vilamajor ja posa Internet a l'abast de tots els ciutadans gràcies a l'equipament informàtic existent en el Centre Cívic "El Pi Novell".

Per a obtenir més informació: <http://www.localret.es>

BENESTAR SOCIAL

Programa d'ajut a famílies amb infants menors de tres anys i menors de sis anys si són famílies nombroses

Ajuts 2002 a les famílies nombroses amb infants menors de 6 anys



Quina família pot demanar l'ajut:

Unitats familiars que acreditin tenir al seu càrrec infants menors de tres anys en data 29 de juny de 2002 i no superin el nivell d'ingressos fixat a la convocatòria:

MEMBRES	INGRESSOS BRUTS ANUALS	
	EN PTES.	EN EUROS
fins a 3	6.000.000	36.060,73
fins a 4	7.000.000	42.070,85
fins a 5	8.000.000	48.080,97
fins a 6	9.000.000	54.091,09

Termini de presentació de la sol·licitud:

Fins al 28 de juny de 2002 al Centre Cívic Pi Novell de 10 a 11 hores

Documentació general:

Sol·licitud
Original/fotocòpia del DNI del sol·licitant
Original/fotocòpia del llibre de família
Certificat de convivència
Declaració de l'IRPF de l'exercici 2001

Documentació específica:

Certificat de disminució
Títol de família nombrosa
Conveni regulador de la guarda i custòdia dels fills

Quantia de l'ajut:

80.000 pessetes per infant, abonades en un sol pagament



Secretaria de la Família



Generalitat de Catalunya
Departament de Benestar Social

Colla Gegantera de Sant Pere de Vilamajor

Us presentem uns gegants amb molta fal·lera



El gegant

El nostre gegant es diu Alfons. Era fill d'uns estiuejants molt il·lustres de Sant Pere de Vilamajor, el comte de Barcelona Ramon Berenguer IV i la reina Peronella d'Aragó. Els seus pares solien visitar el nostre poble i fer estades quan anaven de Barcelona a Girona al Palau Comtal de Vilamajor, del qual només conservem la Torre Roja. El gegant, doncs, va néixer a Sant Pere i va esdevenir el primer comte-rei de Catalunya.

El gegantó

En Quico era un homenet de vuitanta anys molt popular a Sant Pere. Era veí del poble del Montseny i ens solia visitar pels voltants de la Festa Major. Ara que és gegantó encara ho fa. Li agradava molt les noies, el color vermell i es feia entendre a través de la mímica i d'un vocabulari no gaire extens. Tot un personatge.

El portador de capgros

És l'únic geganter que no porta cavallet, potser perquè els capgrossos no són gegants precisament. El trobareu a sota de cada capgros fent ballar la gent amb els gegants.

El geganter portador

És el geganter que porta els gegants durant la cercavila fent passar una bona estona a grans i petits al ritme de les gralles i tambors.

Els geganters de suport

Fan de tot i bé. Des de portar el cartell que ens diu de quin poble som fins animar-nos a nosaltres i a la gent del carrer, passant per donar aigua als geganters i grallers, cuidar als geganters més menuts, portant els gegants de poble en poble, oferint pins, mocadors i loteria als pobres despistats...

El portador de gegantó

Aquest geganter dóna vida al més àgil i petit dels gegants, al gegantó. És un bon pas per entrenar-te per portar gegants o fer-los ballar.

El geganter ballador

És un geganter que fa ballar els gegants en places o carrers. A les ballades finals és quan millor llueix l'elegància i magestositat d'aquests personatges.

El cap de colla

És qui dirigeix a les trobades de gegants i coordina i distribueix a tots els membres de la Colla segons les seves aptituds. A més a més, es posa en contacte amb d'altres caps de colla per establir lligams amb altres colles geganteres i es conviden uns als altres a les seves trobades.

El graller

Amb la gralla toca les polques, marxes, jotes, valsos, pasdobles, havaneres, sardanes i altres peces inclassificables que escoltaràs en les cercaviles.

Els xanquers

Per trobar-los només has de mirar amunt (o a terra si no en saben). Ells són alts com gegants gràcies a unes cames molt llargues que els ajuden a vigilar des de dalt que tot hom balli i s'ho passi bé. Compte! Qui no balla o riu pot acabar víctima d'una pluja d'aigua o de confetti.

El percussionista

Equipat amb tabals, tambors, caixes, escallots, panderetes, plats i un parell de baquetes dóna la velocitat, el ritme i la gràcia a les melodies.

El cap de grallers

És qui tria quina peça han de ballar els gegants i dirigeix als grallers i als percussionistes tant als assajos com al carrer. Alhora que estableix contactes amb grups de grallers d'altres colles geganteres.

El president de l'associació

Un cop cada quatre anys, els membres de la Colla escullen una persona perquè presideixi, dirigeixi i representi l'associació. El president proposa qui seran el cap de colla i la resta de membres de la junta directiva que s'encarregaran de l'administració de la Colla.



La geganta

És la Loreto, un nom corrent a la seva època (s.X) que ara no deixa de sorprendre'ns. Aquesta noia de Sant Pere, filla de Can Clavell, va trobar una feina molt ben pagada i menys dura que passar-se el dia al camp o fent les feines per a la masia. Els comtes li van oferir ser la dida de l'Alfons, el gegant. Com que quasi bé mai sortia del palau tenia la pell molt i molt blanca.



Molta gent? No! Mai n'hi ha prou de geganters.

Entrevista amb

Avel·lí Petanàs Serra,
regidor de Governació i
Esports

Pregunta- La remodelació de l'equip de Govern va obligar a fer canvis en la distribució de les regidories. Tu vas continuar a la d'Esports i vas assumir Governació. Després de mig any al front d'aquesta regidoria, com valors la feina feta?

Resposta- Quan tens la col·laboració dels teus companys de consistori, la dels empleats municipals, especialment la de les persones que tens al teu càrrec, i hom hi posa quelcom de la seva part, el resultat ha de ser per força positiu, com així és realment. Als teus subordinats els has de tractar com un mateix voldria ser tractat, i actuant d'aquesta forma, en aquesta línia de comunicació i comprensió, difícilment tindràs dificultats, i si amb tot hi ha problemes llavors s'han de depurar responsabilitats.

P.- ¿La Vigilància Municipal de Sant Pere és efectiva?

R.- Dins de les lògiques limitacions en les seves competències, la Vigilància Municipal és efectiva, tan és així que des de dos quarts de set del matí fins a dos quarts

de quatre de la matinada següent està al servei dels veïns, efectuant a més dins d'aquest horari altres tasques pròpies del consistori. Segurament al veï que fins avui no ha tingut necessitat dels seus serveis se li pot fer difícil valorar la utilitat de la nostra vigilància. No obstant una repassada a l'arxiu de comunicats d'incidències diàries constaten la seva utilitat de forma altament positiva.

P.- Com creus que ho percep el ciutadà?

R.- Al veï o veïna hi ha que oferir-li la tranquil·litat que representa la possibilitat de posar-se en contacte, dins de l'horari establert, amb algú que l'escolti, l'hi solucioni o l'hi canalitzi el seu problema cap als serveis que calgui en cada cas: ambulància, metge, policia, etc. Així mateix un altra tasca molt important que porta a terme la Vigilància Municipal és la cura de l'ordre dels vehicles a les hores d'entrada i sortida dels alumnes de la nostra escola de primària. I també el patrullatge pels carrers del municipi diferents vegades dins de les 20 hores de servei continuat. Aquest és el servei primordial de la Vigilància Municipal. I resumeixo, aquest cos municipal l'hem de veure com un servidor del poble, com uns amics.

P.- Des del mes de novembre passat els Mossos d'Esquadra ja estan desplegats a la comarca. Com veus la seva actuació en aquests primers mesos? Quina és la coordinació establerta amb la nostra vigilància?

R.- L'aurèola amb que venien precedits els Mossos d'Esquadra s'ha complert plenament, no tan sols en el sentit que representa un cos d'élite per a intervenir en qualsevol cas dins de la seguretat ciutadana, sinó que se'ns han posat a la nostra disposició sense limitacions. I el que és molt important, tenen una estreta i pràctica col·laboració amb la nostra vigilància, amb un tracte senzill i seriós, com ho confirma que ja hem viscut moments que ho constaten plenament. Voldria aprofitar aquesta avinentesa per a posar de relleu que aquesta mateixa col·laboració existeix amb els cossos de vigilància dels municipis veïns com Sant Antoni i Cànoves. Naturalment estem a la recíproca.



Camp de Futbol a les Faldes, utilitzat pels equips de la U.E. Faldes

Entrevista amb,

AVEL·LÍ PETANÀS SERRA



P.- Últimament s'estan produint alguns actes de vandalisme i atacs al mobiliari urbà en diferents zones del nostre municipi. Com veus aquest tema?

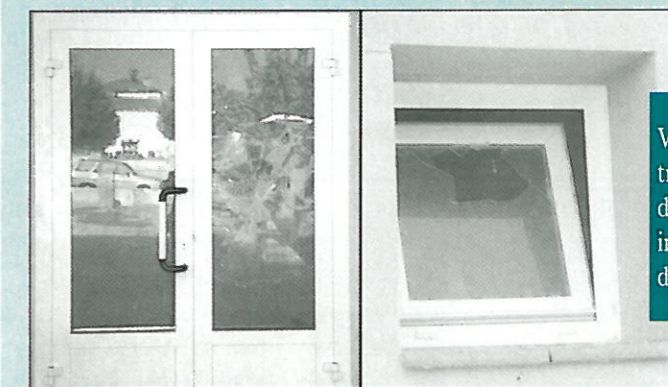
R.- Aquesta és una qüestió que ens preocupa enormement. Estem seguint la pista d'alguns col·lectius que es dediquen a l'esport de la trencadissa i quan tinguem dades més concretes s'actuarà de la manera més adequada en cada cas, tant per part de la Vigilància Municipal com dels Mossos d'Esquadra.

P.- La teva altre faceta és la de regidor d'Esports. Com en altres àrees municipals deu ser complicat tenir tants nuclis de població dispersos. Com estem d'instal·lacions?

R.- En el nostre municipi hi han diferents instal·lacions esportives. Algunes d'aquestes estan en ple rendiment, com és el cas de Faldes a nivell de futbol. Aquí hi trobem equips federats de la Unió Esportiva Les Faldes que juguen cada cap de setmana, amb tota la immensa tasca que això comporta, tant per part de la junta com dels jugadors i col·laboradors. Així mateix em consta que Can Ram participa en un campionat de futbol-sala; d'altra banda existeixen diverses pistes de petanca repartides pel municipi on es practica aquest joc d'una manera continuada. Per descomptat que tenim algunes instal·lacions esportives infrautilitzades, crec que en la majoria dels casos per manca de persones abnegades i disposades a tirar endavant algun tipus d'activat esportiva.

P.- Creus que l'Ajuntament dona prou suport a l'esport de base i a les entitats esportives del municipi?

R.- Home, aquesta pregunta potser l'haurien de contestar les entitats legalitzades que reben subvencions i ajudes de l'Ajuntament. No obstant la meua opinió és que aquesta ajuda, tan econòmica com d'altres tipus, que reben del consistori està en consonància amb l'envergadura de les seves activitats i les possibilitats del nostre Ajuntament. Nosaltres sempre estem disposats a col·laborar amb tota aquella entitat que presenti un projecte sòlid i amb persones disposades a posar-hi moltes hores i dedicació.

Vàndals d'avui,
ciutadans de demà?

Vidres trencats a diferents instal·lacions del poble.

Comença a ser preocupant l'increment d'actes indiscriminats de destrossa efectuats contra mobiliari urbà, instal·lacions i equipaments públics. Un fenomen considerat fins ara com habitual a les ciutats, sobretot a les grans ciutats, però que també s'està produint cada cop amb més freqüència en el món tradicionalment considerat com a rural. És el cas, sense anar més lluny, del nostre poble, on diversos nuclis de població (Can Derrocada, El Pla, Les Faldes, etc.) vénen sent escenari de l'actuació d'un o més grups d'energümens, que aprofitant la foscor de la nit i l'enrenou dels caps de setmana han provocat fins ara unes quantes destrosses.

Quan alguna vegada aquests grups de vàndals són identificats, més per sospites que no pas per ser atrapats "in fraganti", hom pot comprovar que es tracta d'adolescents. Què passa perquè grups concrets de joves es comportin d'aquesta manera, fent malbé el que és de tots i que entre tots haurem de tornar a pagar? I de l'agressió a les coses fàcilment és pot passar a l'agressió a les persones. Clar que sempre se n'han fet de bretolades, però no amb aquesta obsessió de trencar per trencar, de destruir per destruir, de fer mal per fer mal, irracionalment, sense objectiu. I si l'objectiu és divertir-se, quina diversió més trista i pobre.

És evident que fallen unes quantes coses, començant per l'entorn familiar, l'educació i la socialització. És preocupant que aquesta societat nostra, cada cop més competitiva i violenta, potencii l'existència de conductes agressives i antisocials per part d'aquests grups. Violència que també pateixen el món escolar i el familiar. Els mestres fan el que poden treballant a fons conceptes com la solidaritat, la tolerància, etc., però potser és el medi familiar el que més està fallant en aquests moments. Lamentablement la violència domèstica, maltractaments i assassinats, són notícia freqüent en els mitjans de comunicació. Però no cal que carreguem les tintes excessivament, ni que el clima familiar sigui violent. Els pares atabalats amb la feina, amb tant d'anar i venir, amb tanta oferta d'oci i consum, acabem per relaxar l'atenció que hem de donar als nostres fills. Què hi fan nanos menors d'edat fent de les seves a hores intempestives? Ningú els troba a faltar a casa? Ningú pregunta què han fet i on han anat?

La solució d'aquest problema no sembla gens fàcil, el que si sembla raonable esperar és que aquests joves insolidaris, intolerants, agressius i egoistes es convertiran en adults mancats de bons referents convivencials. Males cartes per a la bona salut democràtica de la nostra societat. Només resta confiar que la joventut solidària i tolerant, majoritària sens dubte, els hi aconsegueixi guanyar la partida.

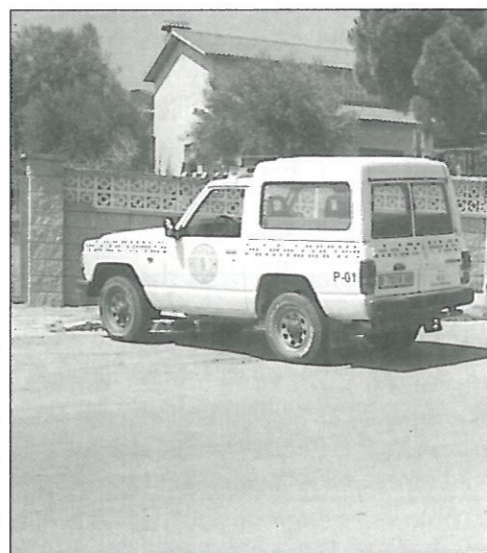
SEGURETAT CIUTADANA

Vigilància municipal,
un servei imprescindible

com ja informàvem en el Butlletí Municipal número 17 la Vigilància Municipal ha estat reforçada amb dos nous efectius. Després d'uns mesos de rodatge i presa de contacte amb el territori i la població, els nous vigilants estan perfectament coordinats amb els antics. En poder disposar de 4 vigilants s'ha pogut establir un dispositiu de guàrdies rotatòries, de manera que s'efectua un servei d'atenció continuada de 20 hores. Els ciutadans de Sant Pere poden requerir telefònicament els serveis de la Vigilància Municipal sempre que ho necessitin. Des de finals de l'any passat es disposa d'un nou número de telèfon, el 605 913 434, amb una millor cobertura que l'anterior. Només el període comprès entre les 3,30 hores i les 7,30 hores del matí

queda sense cobrir, ja que per poder atendre aquesta franja horària encara farien falta més efectius. De tota manera, si sorgeix qualsevol urgència que no pugui ser atesa per la Vigilància, una trucada al 088 permet l'accés a les patrulles mòbils dels Mossos d'Esquadra que actuen ràpidament.

Els Vigilants Municipals realitzen una meritòria labor que potser passa inadvertida per a molts habitants. Algú fins i tot només els relaciona amb la persecució d'infraccions d'aparcament, quan aquesta és una tasca menor. Com el seu nom indica la seva feina principal es vigilar i prevenir, així com informar de totes aquelles incidències (desperfectes, accidents, actes de vandalisme, infraccions, robatoris, etc.) de què tinguin coneixement, etc. Sempre existiran persones i col·lec-



Vehicle tot terreny per a la vigilància municipal.

tius que rebutgen qualsevol tipus de cos policial, per criteris ideològics ben respectables d'altra banda, però lamentablement l'experiència quotidiana demostra que la seva presència és absolutament necessària. En el cas dels nostres vigilants no per actuar com a repressors, si no per a prevenir, informar i ajudar al ciutadà. Els agents de la Vigilància Municipal de Sant Pere estan al servei de la ciutadania, si els necessiteu no ho dubteu, ells us atendran eficaçment.

Desplegament dels Mossos d'Esquadra

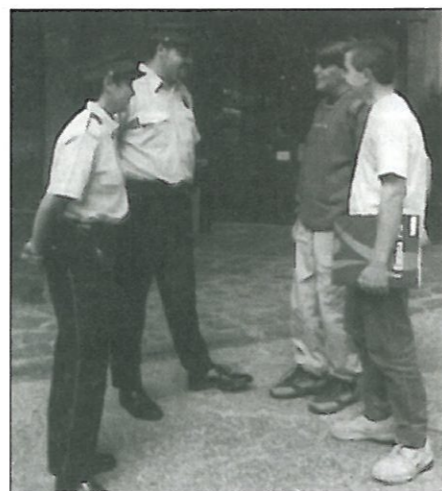
des del passat 1 de novembre els Mossos d'Esquadra han esdevingut el cos policial de referència per als ciutadans del Vallès Oriental, a excepció de Mollet i la seva àrea d'influència on no estaran desplegats fins que a finals d'any ja sigui operativa la nova caserna que s'està construint.

L'Àrea Bàsica Policial (ABP) de Granollers agrupa 33 pobles de la comarca que queden assignats a tres comissaries de districte, les de Granollers, Caldes de Montbui i Sant Celoni, obertes les 24 hores. A més existeixen tres oficines policials situades a La Garriga, Cardedeu i Montornès que efectuaran alguns tràmits d'atenció ciutadana durant algunes hores al dia. El nombre d'agents destinats a la comarca és de

300 als que cal sumar els destinats a les patrulles de trànsit que ja eren operatives des de finals de l'any 2000.

El municipi de Sant Pere de Vilamajor està cobert per la comissaria de Granollers, situada al barri de la Font Verda (Carrer de l'Olivar, s/n), on tenen la seva base les patrulles mòbils que es desplacen contínuament pel territori assignat. Aquestes patrulles també poden recollir "in situ" denúncies relacionades amb delictes menors que no requereixin presència de testimonis. El número de telèfon que cal utilitzar per reclamar els serveis de la policia catalana és el 088.

Després de mesos de veure molt poc, per no dir cap, moviment policial a causa del replegament de la Guardia Civil, amb pocs efectius i mitjans, hem passat a constatar una presència



suficient del cos policial català. Esperem que el clima de malestar i inseguretat que es va generar en els pobles vallesans per la manca d'efectius policials es vagi diluint conforme l'actuació del Mossos d'Esquadra vagi generant confiança i satisfacció.

TRANSPORTS

Modalitats de tarifes
del transport metropolità

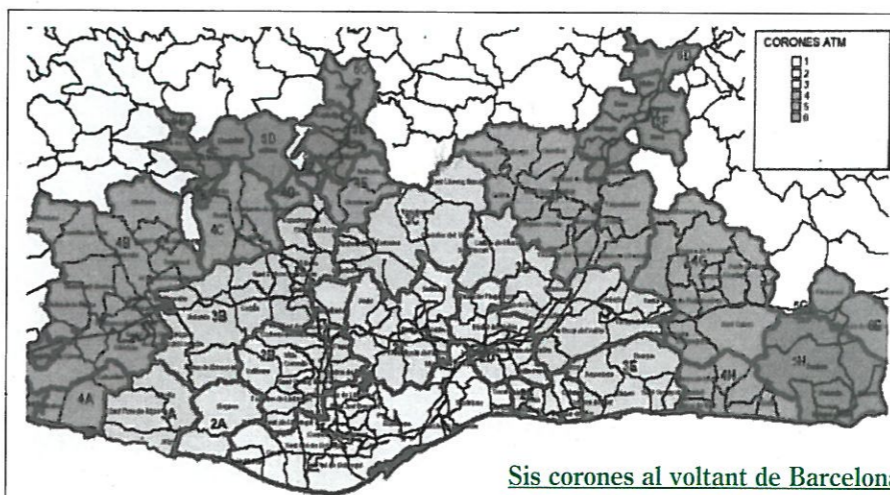
un dels objectius fonamentals de la creació del consorci Autoritat del Transport Metropolità (ATM) era la integració tarifària de tots els serveis de transport col·lectiu de l'àmbit de la regió metropolitana de Barcelona. Ara els usuaris de RENFE poden escollir entre dues gammes de títols: per a viatges monomodals (utilitzar un únic mitjà de transport) disposen de tota la gamma de títols de Rodalies RENFE i per a desplaçaments combinats poden utilitzar la gamma de títols integrats ATM. A totes les estacions de RENFE hi ha informació dels dos sistemes tarifaris i es poden adquirir tots els títols de transport.

RENFE, a més a més dels bitllets senzills, oferta quatre abonaments a Rodalies: la Targeta Stúdi (3 mesos) i l'Abonament 2000 (1 mes), nomina-

tius i de viatges il·limitats; l'Abonament Mensual, nominatiu que permet un viatge d'anada i tornada diari durant un mes i el Bonotren, multipersonal de 10 viatges en un mes.

L'ATM dins del sistema integrat ofereix les targetes T-10, multipersonal de 10 viatges integrats; la T-50/30, unipersonal de 50 desplaçaments integrats en 30 dies; la T-Familiar, multipersonal de 70 desplaçaments integrats en 30 dies; la T-Mes, personal d'un nombre de viatges il·limitats en 30 dies en tots els modes de transport integrats; la T-Trimestre, personal d'un nombre de viatges il·limitats en 90 dies; la T-Jove, personal d'un nombre de viatges il·limitats en 90 dies per als joves menors de 21 anys; i la T-Dia, unipersonal d'un nombre de desplaçaments il·limitats durant 1 dia.

TARIFES 2002	1 ZONA	2 ZONES	3 ZONES	4 ZONES	5 ZONES	6 ZONES
T-10	5,60	11,30	15,50	19,90	22,80	24,40
T-50/30	23,40	39,20	55,00	68,50	81,20	90,00
T-FAMILIAR (70/30)	34,30	48,50	66,50	82,10	94,00	101,00
T-MES	36,30	52,30	70,70	84,30	97,00	103,00
T-TRIMESTRE	100,00	144,00	194,80	232,40	264,90	274,30
T-JOVE	85,00	122,40	165,60	197,60	225,20	233,20
T-DIA	4,20	6,60	8,40	9,60	10,80	12,00



Sis corones al voltant de Barcelona

Perquè pobles
limítrofs pertanyen
a zones amb tarifes
diferents?

L'ATM va dissenyar un sistema de zonificació tarifària amb 6 corones concèntriques al voltant de la ciutat de Barcelona. Va ser necessari establir un criteri per fixar quins municipis entraven en una corona i quins en una altra, aquest criteri va ser geogràfic i per distàncies del centre de cada municipi al centre de la primera corona.

Aquest sistema provoca de vegades greuges comparatius entre municipis, però va semblar el més racional i lògic. Sant Pere de Vilamajor va ser inclòs a la corona 4, com Cànoves, Palautordera i Sant Esteve; mentre Cardedeu, Llinars i Sant Antoni de Vilamajor entren dins de la corona 3. Algú ha expressat la seva disconformitat sobre aquesta distribució al·legant que del nucli de Sant Antoni al de Sant Pere (centre) només hi ha un quilòmetre i en canvi es paga una zona més. Això també passa en d'altres municipis però l'ATM no pot fer excepcions ja que llavors la multiplicació de situacions particulars farien inviable l'assoliment de la integració tarifària. Tot i així l'Ajuntament de Sant Pere ha realitzat gestions per aconseguir la tarifa de la corona 3 i s'està pendent de la resposta de l'ATM. També s'ha consultat a l'empresa Sagales pels motius de la supressió d'autobusos els dies no laborables i s'ha expressat el rebuig d'aquesta mesura.

Tot i aquesta problemàtica s'ha de fer insistència en que amb l'actual sistema de tarifes integrades surt molt més a compte econòmicament viatjar en transport públic fins a Barcelona o Granollers, i a més es poden combinar diferents mitjans de transport amb un sol bitllet.

D'altra banda l'Ajuntament de Sant Pere continuarà fent gestions prop de l'Ajuntament de Sant Antoni per arribar a un acord que permeti que l'actual servei del minibus de Segales, realitzat en el municipi veí, pugui arribar a zones de Sant Pere.

SUBMINISTRAMENTS

CASSA ja gestiona l'aigua de Sant Pere de Vilamajor



L'empresa CASSA AIGÜES I DEPURACIÓ, SL ja gestiona el Servei Municipal d'Aigua Potable al nostre municipi. Aquesta companyia posa a disposició dels abonats un servei d'atenció personalitzada que realitzarà a les oficines de l'Ajuntament. L'oficina d'atenció a l'usuari de CASSA romandrà oberta tots els dimarts de 9 a 13 hores. D'altra banda els usuaris poden utilitzar tots els dies laborables, dins del mateix horari de 9 a 13 h, el número de telèfon 901 100 110 per a qualsevol gestió relacionada amb el subministrament. Fora d'aquest horari el mateix número de telèfon dona atenció personalitzada per atendre les possibles avaries urgents que es produeixin.

Us recordem que les tarifes que s'aplicaran en el rebut del primer trimestre d'enguany són les mateixes per a tots els nuclis de població que disposen del Servei Municipal d'Aigua Potable i que podeu consultar al quadre adjunt.

Tot i les millores que introduirà aquesta nova gestió del Servei Municipal d'Aigua Potable volem demanar a tots els usuaris que continuïn realitzant un consum racional d'aigua i, en la mesura del possible, procurin d'estalviar-la al màxim. De moment no sembla que l'actual i minso règim de pluges faci aportacions importants a la capa de captació dels pous existents i és probable que de nou s'hagi de fer front a la sequera.

PRIMER TRAM
de 0 a 30 m3 trimestre
30 ptes/m³ - 0,18 €/m³

SEGON TRAM
de 30 a 45 m3 trimestre
40 ptes/m³ - 0,24 €/m³

TERCER TRAM
de 45 a 90 m3 trimestre
125 ptes/m³ - 0,75 €/m³

QUART TRAM
mes de 90 m3 trimestre
230 ptes/m³ - 1,38 €/m³

CÀNON TRIMESTRAL MANTENIMENT
1,50 € - 250 ptes

NORMALITZACIÓ

Ara, el DNI també en català

A partir del passat 3 de desembre, la Policia Nacional expedeix el document nacional d'identitat (DNI) en format bilingüe. Si no ens volem esperar que ens caduqui per tenir-lo també en català, podem renovar el carnet ara sense cap cost addicional a les taxes. És un pas més per a la normalització de la llengua catalana fruit d'una iniciativa que va emprendre el Parlament de Catalunya, posteriorment matisada pel Congrés espanyol. La iniciativa original del Parlament demanava que els carnets d'identitat s'expedissin a tot l'Estat en format quadriligüe (castellà, català, gallec i basc). En canvi, el text que finalment aprovà el Congrés estableix que només s'expedeixin en format bilingüe a les comunitats on tenen una segona llengua i que les paraules *España* i *Ministerio del Interior* només s'escriuran en llengua castellana. De moment, el passaport es continuarà expedit en format monolingüe, és a dir, només en castellà.



El president Pujol amb el seu nou carnet d'identitat.

MEDI AMBIENT

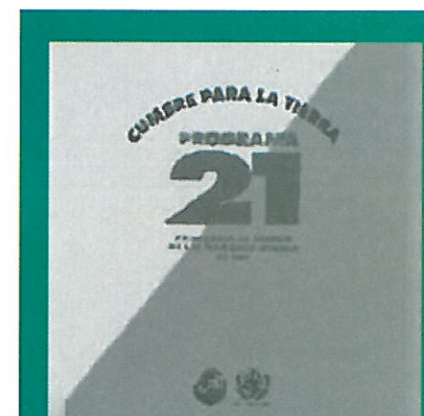


L'Ajuntament vol participar en el programa d'Ecoauditories Agenda 21 Local

L'any 1992, a Rio de Janeiro, va tenir lloc un esdeveniment històric excepcional que va ser anomenat la Cimera de la Terra i que va aplegar representants de tot el món. A Rio es va posar sobre la taula el gran repte de la humanitat per al segle XXI, és a dir, la necessitat d'un nou model de desenvolupament mundial sostenible a tots els nivells. El compromís polític de la comunitat internacional es va plasmar en el que es coneix com a Agenda 21, un pla d'acció per a la primera part del segle XXI. Els estats, les regions i els ens locals l'han de posar en marxa. Aquest és un procés que ha de comportar amb la participació responsable i el compromís de tots els ciutadans. La transició cap a un desenvolupament sostenible requereix un canvi de visió dels governs i de les persones. Cal integrar la dimensió ambiental dins les polítiques econòmiques i en la presa de decisions en tots els camps d'activitat. En aquest context, el Govern de la Generalitat de Catalunya s'ha compromès a tenir aprovada la seva Agenda 21 abans

de la pròxima revisió global mundial que es farà el juny de l'any 2002, en l'anomenada Cimera Rio+10, podeu consultar la web <http://www.cat-sostenible.org>. D'altra banda l'Àrea de Medi Ambient de la Diputació de Barcelona desenvolupa una sèrie d'activitats que tenen com a objectius la promoció d'instruments operatius per avançar cap a un model de desenvolupament local sostenible i la garantia d'una gestió del medi ambient que millori la prestació dels serveis locals de contingut ambiental. Davant d'aquest important repte de futur l'equip de Govern de l'Ajuntament de Sant Pere ha cregut convenient donar forma al compromís electoral que va realitzar als ciutadans i que parlava de "promoure l'elaboració d'un pla d'acció local per a la sostenibilitat i vetllar per la millora del medi ambient". Amb aquesta finalitat la Comissió de Govern de 14 de gener d'enguany ha acordat sol·licitar a la Diputació de Barcelona de participar en el programa d'Ecoauditories A21L. Per poder participar-hi i aconseguir finançament per

a la realització de l'auditoria mediambiental del municipi cal complir una sèrie de paràmetres i comprometre's, entre d'altres obligacions, a portar a terme el pla d'acció que en resulti, així com a elaborar seguidament l'Agenda 21 local pròpia. S'enceta doncs un procés, potser llarg no ens enganyem, que ens ha de permetre fer possible un Sant Pere més cohesionat així com sostenible socialment, econòmicament i ambientalment.



El compromís polític de la comunitat internacional a Rio de Janeiro el 1992 es va plasmar en el document que es coneix com a Agenda 21.

EL 2002

Quant Sant Pere es deia La Força i emetia moneda de curs local

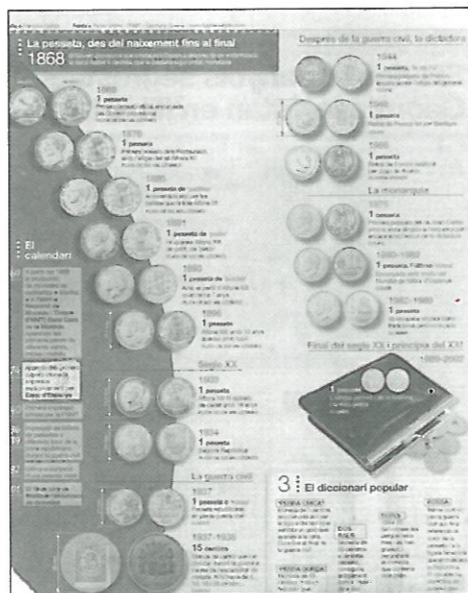


La primera moneda que es va encunyar amb el nom de pesseta va ser a Barcelona el 1809, d'aquí el seu nom català (peça petita). Fins al 1869 no es va encunyar a Madrid la primera pesseta com a unitat monetària espanyola en virtut d'un decret del Ministeri d'Hisenda. D'aleshores ençà, la pesseta ha format part de la nostra vida quotidiana.

Ara fa 65 anys, en plena Guerra Civil Espanyola, quan el nostre municipi era conegut amb el nom de La Força, l'Ajuntament va emetre moneda com també ho feren

altres municipis catalans: dues sèries de bitllets (d'una pesseta i de 50 cèntims). Hem volgut dedicar la portada de l'adéu definitiu a aquestes peces antigues.

Des de l'1 de març de 2002 l'euro ha passat a ser l'única moneda de curs legal com a Alemanya, Àustria, Bèlgica, Fidlàndia, França, Grècia, Itàlia, Irlanda, Luxemburg, Països Baixos i Portugal. Les monedes i bitllets de pesseta es poden canviar per euros a les oficines bancàries fins al 30 de juny de 2002 i de forma indefinida al Banc d'Espanya. Cal anar alerta a possibles estafadors i malfiar-se de



Composició publicada en el Periódico el 9-12-2001.

persones que es personin a casa per canviar euros per pessetes. El millor lloc per canviar les que encara ens quedin a casa és l'entitat bancària. L'euro ja és la nostra moneda.

COL·LABORACIONS



hem mirat i remirat aquests nous bitllets i monedes amb la fascinació que produeix ser testimonis d'una nova època. Personalment voldria dir que des de Caixa Laietana m'he sentit encantat i agraït de poder compartir amb tots vosaltres aquesta fita històrica tan decisiva en l'esdevenir del segle XXI.

Una fita històrica

Quan vaig pensar d'escriure aquestes ratlles per al butlletí d'informació de Sant Pere de Vilamajor, s'iniciava un camí important per a tots nosaltres: l'entrada de l'esperat euro.

De ben segur, quan llegiu aquestes lletres, el relleu de la nostra antiga moneda, la pesseta, ja s'haurà dut a terme d'una forma completa. Tinc la sensació que tots plegats hem viscut quelcom històric, hem fet un pas endavant per a la unió d'un munt de països amb un destí comú. Però, sabeu que és el que més m'ha sobtat i alhora embadalit? Doncs la facilitat i l'alegria amb què tothom ha col·laborat perquè aquest projecte que encetem hagi començat amb bon peu. Feia molts i molts anys que a casa nostra no parlavem de cèntims i, en canvi, petits i grans ens hi hem avingut amb la millor de les voluntats. Tots hem vist aquests petits conversors en forma de calculadora o de calendari, i

Antoni Roselló i Castañares
Delegat oficina Caixa Laietana de Sant Pere de Vilamajor

URBANISME

Adjudicada l'obra de l'edifici auxiliar de l'Ajuntament

La comissió de Govern de 14 de gener va adjudicar a l'empresa J.A. Barbany, l'única presentada al concurs públic, la construcció



de l'edifici auxiliar de l'Ajuntament davant l'actual i amb front paral·lel al carrer Nou. És la primera actuació que és farà en aquesta ampla zona d'equipaments municipals ja que n'està prevista una remodelació a fons, com ens comentava el regidor d'Obres i Serveis, Joan Safont, en l'anterior butlletí.

L'edifici és d'una planta, semisoterrada a nivell de carrer, i acollirà, a més d'un espai destinat a magatzem, l'oficina de correus, així com d'altres dependències municipals. L'obra, adjudicada en 354.597,14 € (59 milions de ptes.), compta amb subvenció de 150.253,03 € del PUOSC i 108.182,17 € de la "Xarxa Barcelona Municipis de Qualitat" i la resta la financia l'Ajuntament. Es preveu començar les obres aviat i tenir-les enllestides a la tardor. Molt probablement a sobre s'hi construirà la guarderia infantil per a la que s'ha demanat subvenció a la Generalitat.

Aprofitant que l'estació hivernal ho permet, els arbustos i plantes del talús ajardinat que s'haurà de rebaixar, han estat trasplantats a d'altres zones enjardinades del municipi.



Conveni amb la Diputació per protegir "Refugis del Montseny"

La comissió de Govern de 23 de juliol de 2001 va aprovar el conveni de col·laboració entre la Diputació i l'Ajuntament de Sant Pere de Vilamajor amb la intenció de realitzar una anàlisi jurídica i urbanística de la zona anomenada "Refugis del Montseny" dins de l'àmbit del Pla Especial del Parc Natural del Montseny. La intenció és preservar i protegir la zona "Refugis del Montseny", encarregant un estudi que endegui un procediment urbanístic que desclassifiqui el sòl, actualment classificat com a sòl urbanitzable.

OBRES I SERVEIS

Construcció de la vorera a Vallserena i instal·lació de calefacció al Local Social de Can Ram



Mitjançant acord pres per la Comissió de Govern de 19 de novembre de 2001, es va adjudicar pel procediment negociat, l'obra d'instal·lació de la calefacció al Local Social de Can Ram, per un import de 8.943,06 €, que ja ha estat realitzada. Així mateix també es va adjudicar pel procediment negociat la construcció de la vorera dins de la urbanització del camí de Vallserena per un import de 49.096,20 € obra que ja està gairebé acabada.

Aplec de Sant Elies: 600 anys de gràcies

Enguany s'escau en dijous i és festa local

es pot dir que la gent de Sant Pere de Vilamajor som molt agraïda. Sant Elies va escoltar les pregàries dels nostres avantpassats per salvar-los d'una invasió de còlera i sequera a principis del segle XV. En agraïment, els vilamajorins seguint el consell del Pare Abat de Santa Fe vam construir una ermita al turó de sobre Can Planell, entre les propietats del Cortès i Tarré. D'aleshores ençà hi fem un aplec i aprofitem per trobar-nos amb



amics i veïns, gaudir de la natura i fer un bon àpat. El proper dijous 25 d'abril tal com marca la tradició hi tornarem. Al Montseny hi ha risc elevat d'incendi i, per tant, **està prohibit encendre foc**. Això vol dir que no es pot fer carn o botifarres a la brasa, torrades... per això, l'Ajuntament obsequiarà amb una arrossada davant l'ermita. Per tal de calcular l'assistència **caldrà recollir prèviament un tiquet** a les oficines municipals al preu simbòlic d'un euro. El dinar

tindrà lloc després de la missa. Recordeu que us trobeu dins el Parc Natural del Montseny i que **s'ha de respectar l'entorn**. Si no us coneixeu la muntanya, el recorregut està ben senyalitzat però aneu en compte i recordeu la dita: "Si vols fer drecera, no deixis mai la carretera". Si teniu ganes de pujar però no ho voleu fer sols, des del Centre Cívic el Pi Novell s'organitza una pujada conjunta a peu i altres entitats caminaires locals també hi puguen cada any.

Concurs de cartells



La regidoria de Cultura ha convocat un concurs per al disseny del cartell de la Festa Major de Sant Pere dotat en 250 €. El resultat del concurs es farà públic el 25 d'abril durant l'aplec de Sant Elies. Consulteu les bases i molta sort.

Concert de Cap d'any

El Concert de Cap d'any que ve organitzant des de fa set anys el Consell Comarcal del Vallès Oriental es va celebrar al nostre poble l'1 de gener a les 7 de la tarda a l'esglé-

sia. Com sempre, va ser l'Orquestra de Cambra de Granollers formada per 25 músics, dirigits per Francesc Guillén la que va interpretar la *Serenata kv. 239* de Mozart i la simfonia *El Miracle* de Haydn.



El públic (unes 300 persones) va omplir l'església abans de l'hora de començar el concert, que va ser emès per 37 televisions locals. Es va acabar el concert amb un piscolabis al local La Fàbrica on es va convidar tot-hom.