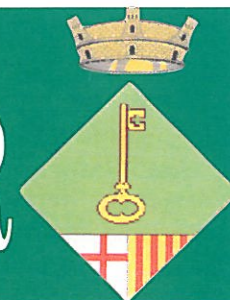


SANT PERE DE VILAMAJOR



Pàg. 4 i 5, consistori
SUBVENCIONS
SANT PERE S'ESTRENA A LA WEB

Pàg. 6 i 7, participació ciutadana
PRIMER PREMI D'ESTUDIS LOCALS
LA SETMANA DEL CENTRE D'ESTUDIS
"QUADERNS" DEDICAT A LES MASIES
TELECENTRE AL PI NOVELL

Pàg. 8, urbanisme
LOCAL SOCIAL DE CAN VILA
Pàg. 8, sanitat
PROGRAMA DE PREVENCIÓ DE LA SALUT

Pàg. 9, 10, 11 i 12, serveis
MÉS PLAÇA, MÉS SERVEIS
VESTUARIS A LA PISTA POLIESPORTIVA
DE LES FALDES
NETEJA DE PARCEL·LES
ASFALTAT DE CARRERS

Pàg. 13, ensenyament
AMPLIACIÓ DE L'ESCOLA TORRE ROJA
CONSTRUCCIÓ DE L'ESCOLA BRESSOL

Pàg. 14 i 15, subministraments
DIVERSOS ASPECTES SOBRE L'AIGÜA A
SANT PERE

Pàg. 16, hisenda
PRESSUPOST DE 2003

Pàg. 17, vigilància municipal
ESTUDI ESTADÍSTIC DEL SERVEI

Pàg. 18, treball
ELECCIONS A LES CAMBRES AGRÀRIES
Pàg. 18 i 19, cultura
BALLAR FINS A LA FESTA MAJOR
ARRIBA EL BIBLIOBÚS MONTNEGRE, LA
BIBLIOTECA SOBRE RODES

Edita:
Ajuntament de Sant Pere de Vilamajor
Dipòsit legal: B-11023-96
Dissenya, maqueta i imprimeix:
EditaImagina



més plaça, més serveis...



...més poble

INFORMACIÓ PÀGINES CENTRALS

CONSISTORI

Mocions presentades al Ple municipal

El Grup Municipal de CiU va presentar tres mocions en el transcurs del ple ordinari celebrat el passat 20 de novembre i una en el del dia 19 de febrer.

La primera moció presentada feia referència a la reforma de la llei d'Hisendes Locals i recollia un acord conjunt de l'Associació Catalana de Municipis i la Federació Catalana de Municipis. La moció insta al Govern espanyol a escoltar la veu municipal per tirar endavant aquesta reforma. Es demana també que els municipis siguin dotats dels recursos suficients per poder donar als ciutadans els serveis necessaris i de la seva competència. La moció va ser aprovada per unanimitat dels diferents grups municipals.

Una segona moció tenia per motiu la possible reforma de la organització comarcal de Catalunya. Es demana la defensa dels petits municipis, mantenint la presència dels mateixos en els Consells Comarcals i evitant que només els grans municipis s'atribueixin, per majoria demogràfica, la representació comarcal. Aquesta moció va ser aprovada amb els vots a favor de CiU i PP i l'abstenció

d'ERC i PSC-PSOE.

La tercera moció presentada demana el retorn a Catalunya dels documents confiscats, a institucions i particulars, per les tropes franquistes després de la Guerra Civil i que en aquests moments es troben dipositats en el "Archivo de la Guerra Civil" a la ciutat de Salamanca. El Grup Municipal d'ERC va demanar de canviar l'expressió col·loquial "papers de Salamanca", d'altra banda utilitzada per tothom, per "documentació confiscada i dipositada a Salamanca", cosa que es va acceptar. Aquesta moció va ser aprovada amb els vots a favor de CiU, ERC, PSC-PSOE i l'abstenció del PP.

En el ple ordinari celebrat el dia 19 de febrer el grup municipal de CiU va presentar una moció contra el posicionament del Govern espanyol en el conflicte que enfronta els Estats Units amb l'Iraq. La moció demana seguir les resolucions adoptades pel Parlament Europeu i les Nacions Unides, manifestant l'oposició a un atac unilateral i sense exhaurir les vies pacífiques de solució. La moció va ser aprovada per unanimitat de tots els grups municipals.

Festes locals per a l'any 2003

El Ple de l'Ajuntament ha acordat establir en el calendari de l'any 2003 l'aplec de Sant Elies i la Segona Pasqua com a festes locals del municipi. Aquestes dues festes, retribuïdes i no recuperables, corresponen al 25 d'abril i al 9 de juny respectivament. L'elecció de la festivitat per la Segona Pasqua es fa habitualment a Sant Pere de Vilamajor quan el dia de Sant Pere, Festa Major del municipi, s'escau en diumenge com és el cas d'enguany.

Sant Pere Teatre i la festa de Vilamagore

El Sr. Bardera, del comitè organitzador de Sant Pere Teatre, va fer arribar un escrit a l'Ajuntament amb el prec que fos publicat al butlletí municipal. En l'escrit es qüestiona la informació que és va donar des d'aquest informatiu sobre la festa de Vilamagore de l'any passat. L'extensió de l'article i la quantitat de material que s'ha inclòs en aquesta edició, ens obliga a deixar pendent de publicació aquest article per al proper número del butlletí.

Subvencions municipals atorgades

a diferents entitats

- ✓ **Quantitat:** 1.202,02 €
Entitat: Sant Pere Teatre
Per finançar: local/magatzem de Can Record
- ✓ **Quantitat:** 600,00 €
Entitat: ACER Can Ram
Per finançar: funcionament de l'equip de futbol sala
- ✓ **Quantitat:** 1.200,00 €
Entitat: ACER Can Ram
Per finançar: compra material inventariable

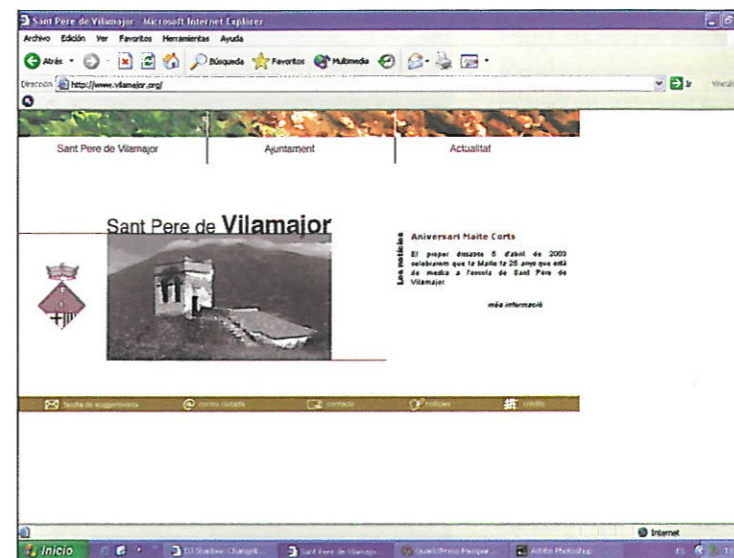
- ✓ **Quantitat:** 1.946,23 €
Entitat: UE Faldes
Per finançar: funcionament i manteniment 2n, 3r i 4t trimestres 2002
- ✓ **Quantitat:** 4.800,00 €
Entitat: UE Faldes
Per finançar: funcionament dels equips de futbol

- ✓ **Quantitat:** 7.000,00 €
Entitat: Conservació Les Pungoles
Per finançar: despeses d'inversió
- ✓ **Quantitat:** 6.000,00 €
Entitat: Conservació Les Pungoles
Per finançar: despeses extraordinàries d'inversió a la urbanització amb càrrec al pressupost de 2003

CONSISTORI

Sant Pere de Vilamajor s'estrena a la web

El domini <http://www.vilamajor.org/> allotja des del mes de gener la pàgina web municipal

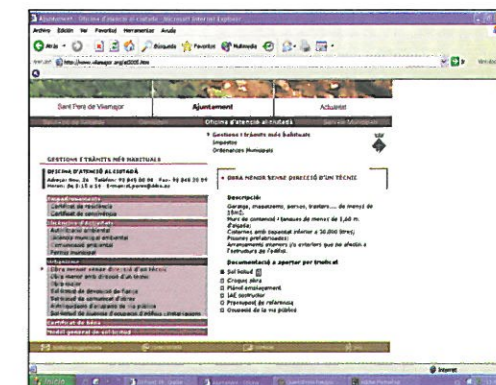


Aquesta és la imatge elegant que Sant Pere de Vilamajor ofereix a tots els internautes d'arreu del món. És la nostra presentació com a poble en un medi de comunicació -la web- que ha estat revolucionari perquè dona cabuda en un pla d'igualtat als modestos i als poderosos.

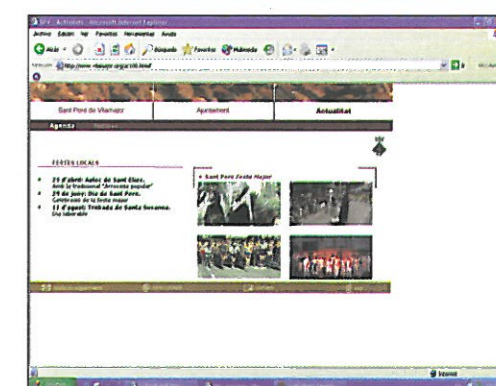
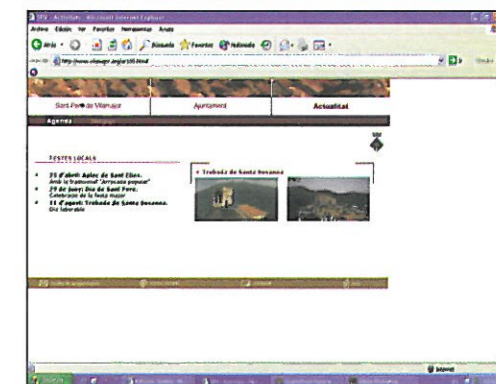
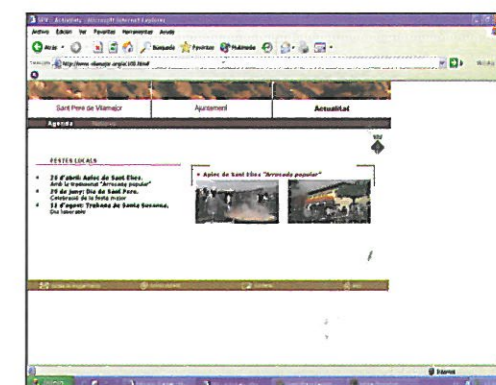
des de final de gener l'Ajuntament de Sant Pere de Vilamajor s'ha afegit al grup de municipis catalans que disposen de pàgina web oficial pròpia. Ho ha fet possible el conveni signat amb la Diputació de Barcelona, ja que aquest organisme s'ha fet càrrec de la despesa econòmica que ha significat la seva creació (6.490,20 euros). En un món on les tecnologies de la informació i la comunicació van esdevenint cada cop més eina imprescindible per als ciutadans, els municipis catalans aposten per estar ben presents a Internet. De moment s'ha construït una pàgina bàsica, que d'ara en endavant caldrà pol·lir, millorar i enriquir progressivament amb tots aquells suggeriments que es facin arribar a l'Ajuntament.

El consistori ha pres el compromís de fer el manteniment i l'actualització d'aquesta pàgina per tal que sigui un instrument útil d'informació sobre el municipi. També es posen a disposició dels ciutadans diversos documents necessaris per realitzar diferents tràmits administratius. Així mateix, hi ha la possibilitat d'accedir a una bústia de correu personal.

US CONVIDEM A NAVEGAR
PER LA PÀGINA
<http://www.vilamajor.org/>
I A OPINAR-NE.
SEGUR QUE ENTRE TOTS
LA MILLOREM.

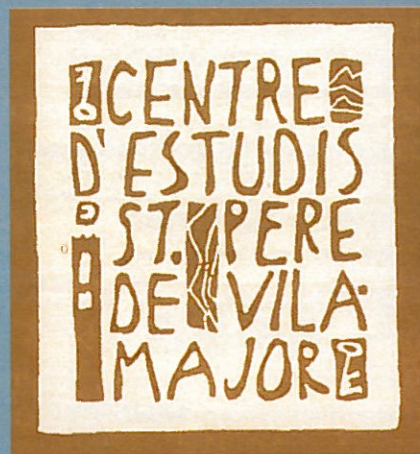


La pàgina web apropa l'Administració municipal al ciutadà perquè permet accedir a la informació o avançar tràmits.



També apropa la vida cultural dels vilamajorencs al món sencer, tot oferint el ventall de les seves tradicions i celebracions populars.

L'Ajuntament i el Centre d'Estudis convoquen el Primer Premi d'Estudis Locals, dotat amb 2.100 euros



El premi es divideix en dues categories: alumnes de batxillerat i altra categoria

Per tal de fomentar l'estudi de temes referents al municipi de Sant Pere de Vilamajor, l'Ajuntament i el seu Centre d'Estudis han decidit convocar un premi obert a totes aquelles persones que s'hi vulguin presentar. El premi es divideix en dues categories: la primera, s'adreça a alumnes de batxillerat i està premiada amb 300 euros; la segona, és per a la gent no inclosa en l'anterior categoria i s'ha dotat amb 1800 euros. El premi ha estat patrocinat per l'Ajuntament de Sant Pere de Vilamajor i l'empresa, instal·lada al municipi, MASA DECOR, SA. El premi s'atorgarà a un treball sobre el municipi i està completament obert a una àmplia gama de camps com la geografia, la història, etcètera.

Les bases del concurs es poden trobar gratuïtament a les oficines de l'Ajuntament.

PARTICIPACIÓ CIUTADANA

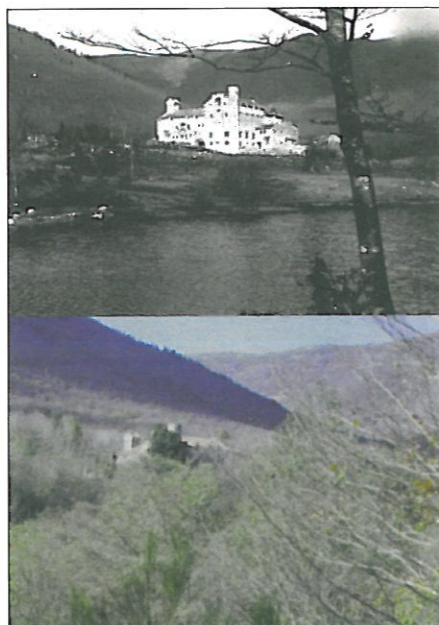
Primera edició de la Setmana del Centre d'Estudis

Martí Boada va exposar els canvis als darrers 50 anys del paisatge del Montseny

una de les activitats que duu a terme el Centre d'Estudis de Sant Pere de Vilamajor és la realització d'una setmana temàtica que aquest any passat s'ha centrat a les feines antigues del bosc i la muntanya. Una exposició sobre les feines antigues del bosc, la presentació de *Quaderns de Vilamajor, Masies*, conferències i col·loquis van omplir la setmana del centre.

El 8 de novembre, el regidor de Participació Ciutadana, Òscar Ferrer, i el coordinador del centre, Josep Maria García, van inaugurar els actes de la primera Setmana del Centre d'Estudis. A l'exposició es va poder comprovar la feina pròpia dels carboners, traguers, miners, roders, bosquerols, esclipers... acompanyada de fotografies, eines i altres objectes que il·lustraven unes feines ja gairebé desaparegudes. A continuació de la presentació de l'exposició, el conegut geògraf Martí Boada, doctorat en Ciències Ambientals i premi 500 de les Nacions Unides, va fer una xerrada-conferència on va mostrar els canvis que ha sofert el paisatge del Montseny durant els darrers 50 anys.

L'endemà, el segon volum de la col·lecció *Quaderns de Vilamajor* va ser presentat pel seu autor, Ferran Sarrià, seguit de la conferència *El món forestal a Catalunya, en l'actualitat* a càrrec de Francesc Balanzo, enginyer tècnic forestal i agrícola. La Setmana va concloure el 14 de novembre amb el video *Oficis que s'extingeixen: Els carboners. Els Traguers* seguit d'un col·loqui. Tots els actes es van dur a terme al Centre Cívic "El Pi Novell".

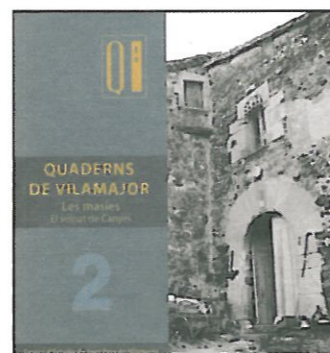


A dalt, dues imatges de l'Hotel Santa Fe des de l'Estanyol per il·lustrar la transformació del paisatge. La primera data de 1920-25 i la segona de l'any 2000. A sota, un document gràfic que ens permet recordar una antiga feina: uns bosquerols amb el propietari de la finca on treballen.



PARTICIPACIÓ CIUTADANA

La segona edició de Quaderns de Vilamajor s'endinsa per les masies del veïnat de Canyes



amb la creació del Centre d'Estudis Local es va iniciar una col·lecció de temes monogràfics del municipi de Sant Pere de Vilamajor anomenada "Quaderns de Vilamajor". El primer volum, editat el juny de 2001, es va titular *Postals*, i és un recorregut per la història recent del municipi comentant diverses postals que havien cedit veïns del poble. El primer volum, obra de Josep Ma García, Higiní Herrero, Mercè Jordà, Susanna Martori i Ferran Sarrià, va



Aspecte actual. Foto: F. Sarrià, 2002.



Vista des de ponent. Foto: F. Bardera, 1966.

rebre una molt bona acollida. A finals del passat any el Centre d'Estudis de Sant Pere de Vilamajor ha publicat el segon volum de la col·lecció titulada *Masies. El veïnat de Canyes*. El quadern, obra de Ferran Sarrià, geògraf, antropòleg i també membre del Centre, ens acosta a un dels patrimonis arquitectònics més importants del municipi: les masies. L'objecte d'estudi en aquest volum ha estat les masies situades al veïnat de Canyes.

Masies. El veïnat de Canyes està dividit en tres parts. La primera ens parla de les característiques de les masies de forma generalitzada; la segona part, del veïnat de Canyes i la tercera part presenta una fitxa de cadascuna de les masies. Hi trobem tant les masies de la part muntanyenca del veïnat (Les Planes del Cortès, El Cortès, Can Surell, Can Planell i Can Nadal) com també les de la plana (Can Gras d'Avall, Can Gras d'Amunt, Can Panxa, Can Pujades, Can Vidal, Can Parera de Canyes, Can Cortina, Can Mongol, El Corral d'en Perera, Can Pau Filbà i Can Patirem).

El Centre d'Estudis ja està preparant nous quaderns per continuar amb la col·lecció, bé ampliant temes ja encetats (com dedicar una edició a masies d'altres barris), o bé amb temes nous. El proper quadern, encara en preparació, es titularà *Rutes d'aigua* i els seus autors, Higiní Herrero i Guillem Pascual, ens proposaran diverses rutes a peu pel terme municipal on veurem més d'una seixantena de fonts, pous de glaç i salts d'aigua mentre ens endinsem per mines profundes i boscos frondosos, ens enfilem a cims, travessem ponts medievals, llacs, rieres i torrents i també visitem molins, ermites, masies i la gent que les habita.

Telecentre al Pi Novell, les noves tecnologies al servei del ciutadà



El Govern de la Generalitat ha realitzat una aposta decidida per les noves tecnologies. Amb el "Projecte Nodat" s'han posat en pràctica les directrius del pla "Catalunya en Xarxa" que, com a objectiu principal, pretén aconseguir un territori més equilibrat gràcies a la utilització de les noves tecnologies de la informació i la comunicació (TIC), tot facilitant-ne l'ús al conjunt de ciutadans de Catalunya.

Ja fa uns quants anys que l'Ajuntament va posar a disposició dels vilamajorencs un equip informàtic en El Pi Novell que permetia el lliure accés a Internet. Ara, gràcies al conveni signat amb la Generalitat i amb el suport tècnic del Centre de Telecomunicacions, es fa un pas endavant i **es crea un Telecentre**. Aquest ocupa una aula habilitada a l'efecte, que s'anomena "Pc Novell", on han estat instal·lats 2 ordinadors d'última generació amb les màximes prestacions (videocàmera, grabador de CD, etc.) que permeten una navegació molt ràpida per la xarxa.

Per continuar difonent l'ús de les TIC entre els veïns de Sant Pere i especialment entre els joves, l'equipament informàtic anterior, en perfecte estat d'utilització, s'instal·larà al Local Social de Les Faldeles.

URBANISME

El Ple aprova la inversió necessària per a la construcció del Local Social de Can Vila

L'obra està en període de licitació i posterior adjudicació

en el procés d'anar dotant de millors serveis les antigues urbanitzacions, un cop recepcionades com a nucli urbà, l'equip de Govern municipal de CiU va incloure una partida de 294.000 euros per a la construcció del Local Social de Can Vila en els pressupostos per a l'any 2003. Les característiques d'aquest edifici, una prioritat per a les entitats de Can Vila, s'han acordat després de diferents reunions amb els veïns. De moment s'ha netejat el terreny i s'han traslladat a la plaça de l'Ajuntament les alzines que l'ocupaven. L'obra està en període de licitació i posterior adjudicació.



SANITAT

La Regidoria de Sanitat posa en marxa un programa de prevenció de la salut

La primera conferència informativa es va adreçar a les dones de 45 a 75 anys i va abordar la prevenció de l'osteoporosi

de tots és conegut que la medicina preventiva és un mecanisme eficaç per evitar els riscos que poden desencadenar les malalties. La Regidoria de Sanitat, amb el vistiplau dels professionals del Centre d'Atenció Primària, ha posat en marxa un *Cicle de conferències informatives* sobre diferents malalties. La primera, *La prevenció, diagnòstic i tractament de l'osteoporosi a la menopausa*, a càrrec del metge reumatòleg Dr. Ullés, va tenir lloc el passat 4 de novembre i estava adreçada especialment a les dones de 45 a 75 anys, el col·lectiu

més afectat per aquesta malaltia. La conferència va ser seguida per unes noranta persones que van quedar molt satisfetes per les explicacions planeres, però rigoroses, del Dr. Ullés. Dies després les persones interessades van poder dur a terme una prova específica de diagnòstic de la malaltia que valora la densitat de la massa òssia i que permet fer un seguiment de la possible pèrdua d'aquesta amb el pas dels anys. Està previst organitzar noves conferències sobre altres malalties que poden ser evitades o controlades si són descobertes a temps.



El conseller Felip Puig inaugura l'edifici de Serveis Municipals de Sant Pere de Vilamajor

La instal·lació de 592 m² dona cabuda a diferents serveis, allibera part de l'espai de l'Ajuntament i possibilita l'ampliació del consultori mèdic municipal



De dreta a esquerra, l'alcalde, el conseller Felip Puig amb la primera edició de Quaderns de Vilamajor, i el regidor de Participació Ciutadana.

El conseller de Política Territorial i Obres Públiques de la Generalitat, Felip Puig, va inaugurar, el dia 1 de març, l'edifici de Serveis Municipals ubicat al carrer Nou, número 24, en presència dels membres del consistori, personalitats convidades i més d'un centenar de veïns.

Aquest edifici, semisoterrat, de 592 m² allotja les dependències dels serveis de vigilància municipal, recaptació, jutjat de Pau, aigua potable (CASSA), i correus. A més disposa d'una àmplia zona de magatzem i de garatge per als diferents vehicles dels Serveis Municipals.

Amb aquesta actuació, a més de dotar d'un millor accés les diferents dependències, s'ha aconseguit alliberar espai a l'edifici de l'Ajuntament que podrà ser utilitzat per a altres finalitats. Una part es destinarà a l'ampliació del consultori mèdic municipal. El cost de l'obra, 354.597 euros, ha estat finançat en un 70 % per la Diputació i la Generalitat. Ara cal acabar la reforma del conjunt de la plaça de l'Ajuntament. De moment, aprofitant els moviments de terres efectuats en els terrenys on s'ha de construir el Local Social de Can Vila, s'han recuperat un conjunt d'alzines que han estat plantades formant un petit bosc al costat de la pista polisportiva. En breu començaran altres actuacions per deixar aquest espai completament adequat.

EL CONSELLER DE POLÍTICA TERRITORIAL DE LA GENERALITAT VA DESCOBRIR LA PLACA D'INAUGURACIÓ DE L'EDIFICI DE SERVEIS EN PRESENCIA DE MÉS D'UN CENTENAR DE VEÏNS.



LES ESCALES I LA RAMPA QUE DONEN ACCÉS A L'AJUNTAMENT SÓN UN ELEMENT D'INTEGRACIÓ D'ESPACIS QUE ES TROBEN A DIFERENTS NIVELLS: EL DE LA PLAÇA DE L'AJUNTAMENT I EL DE L'EDIFICI DE SERVEIS. LA RAMPA, A MÉS, ÉS UNA RESPOSTA ESTÈTICA A UNA DEMANDA SOCIAL: LA NECESSÀRIA ABOLICIÓ DE LES BARRERES ARQUITECTÒNIQUES.

DEPENDÈNCIES DE L'EDIFICI DE SERVEIS

SERVEI	HORARI D'ATENCIÓ	TELÈFON
Vigilància Municipal		938 452 727 605 913 434
Recaptació	dilluns de 9.30 a 13.00	938 452 795
CASSA (Servei d'aigües)	dimarts de 9.00 a 12.30	938 451 928
Jutjat de Pau:	dimarts i dijous de 9.00 a 11.30	938 450 812
Correus:	de dilluns a divendres de 9.30 a 10.30 dissabte de 9.30 a 11.00	
Accés a les bústies de correus	de dilluns a divendres de 9.30 a 19.00 dissabte de 9.30 a 14.00	

“Correos y Telégrafos” amplia la dotació de personal destinada al municipi

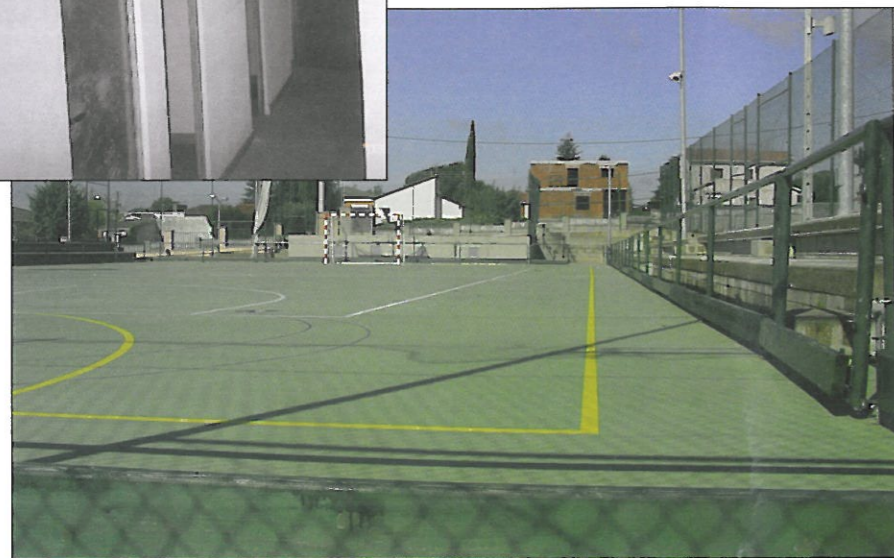
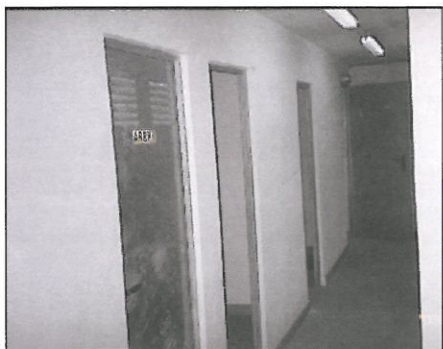
L'empresa pública estatal havia rebut reiteradament queixes pel retard de repartiment, tant de nombrosos veïns com del Govern municipal

En el butlletí número 21 ja informàvem que l'Ajuntament de Sant Pere va adreçar-se a la Direcció Territorial de "Correos y Telégrafos" per informar-los del descontentament de molts veïns sobre el retard que es produïa en el repartiment de la correspondència i exigir-ne una ràpida sol·lució. L'empresa pública va respondre que era conscient que el creixement del poble els havia desbordat i que farien el possible per corregir-ho.

Ens alegra informar que finalment, "Correos y Telégrafos" ha ampliat la plantilla de personal al municipi. Es destina un enllaç rural de jornada completa en automòbil que fa l'atenció de l'oficina i el repartiment de la part més gran del terme. D'altra banda es destinen tres enllaços rurals de jornada completa en moto per atendre la resta de zones del municipi (dos d'ells atenen també part del municipi de Sant Antoni). El repartiment es continuarà fent a domicili, però a Vallserena, tot i les demandes de l'Ajuntament, només s'ha aconseguit el repartiment domiciliari del correu urgent i del certificat. L'Ajuntament ha posat a disposició de "Correos y Telégrafos" un espai del nou edifici de Serveis Municipals per tal de millorar les condicions laborals dels treballadors i l'atenció als usuaris. Amb vistes a facilitar al màxim el repartiment de la correspondència, l'Ajuntament ha demanat al Centre d'Estudis Local, que depèn de la corporació municipal, la realització d'un estudi per sol·lucionar la duplicat de nomenclatures de carrers i places al municipi.

SERVEIS

Reforma dels vestidors de la pista poliesportiva de Les Faldes



amb el pas del temps i el seu ús continuat l'interior dels vestidors situats en el local annex

a la pista poliesportiva municipal de Faldes s'havia anat deteriorant progressivament. La comissió de Govern de 16 de desembre de 2002, atenent a la petició efectuada per la UE Faldes, va aprovar una partida de 20.619 €, a càrrec dels pressupostos de 2003, per iniciar una reforma completa i una adequació d'aquests vestidors. Posteriorment s'hi han destinat 5.149 euros més per completar-la i els jugadors disposen, hores d'ara, d'unes instal·lacions en perfecte estat.

Nova campanya per a la neteja de parcel·les

La tardor passada, l'Ajuntament va endegar una nova campanya per a la neteja de parcel·les. L'anterior es va realitzar l'any 2000, amb la resposta, en general, positiva dels propietaris.

A causa de -afortunadament- les pluges d'aquest estiu, s'ha afavorit que algunes parcel·les hagin vist incrementat el seu nivell de bardisses i matolls. Amb aquesta iniciativa doncs, es pretén que els titulars de les parcel·les les mantinguin en condicions higièniques i de salubritat, evitant així atraure focus de brutícia que puguin degenerar en molèsties als veïns dels voltants o, fins i tot, en focus originaris d'incendis. Cal recordar que des del 15 de març és prohibit d'encendre foc. D'altra banda, l'Ajuntament també està portant a terme la neteja de les zones verdes del municipi. Si teniu algun dubte o heu rebut una notificació referent a la neteja de la vostra parcel·la, podeu adreçar-vos a l'Ajuntament on sereu atesos de manera personalitzada.

L'Ajuntament reasfalta carrers al nucli i a Can Derrocada

la tasca de manteniment que realitza el consistori no es limita a la xarxa pública de camins i pistes forestals sinó que inclou els carrers urbans. Tal com informàvem en els darrers butlletins municipals (veure n.ºs. 20 i 21), el consistori està portant a terme una tasca continuada de millora de la xarxa viària pública. La tasca de manteniment i millora no es limita als camins i pistes forestals per a facilitar l'accés de vehicles d'extinció d'incendis, sinó que es realitza en la millora de la secció dels vials urbans. Recentment, l'Ajuntament ha

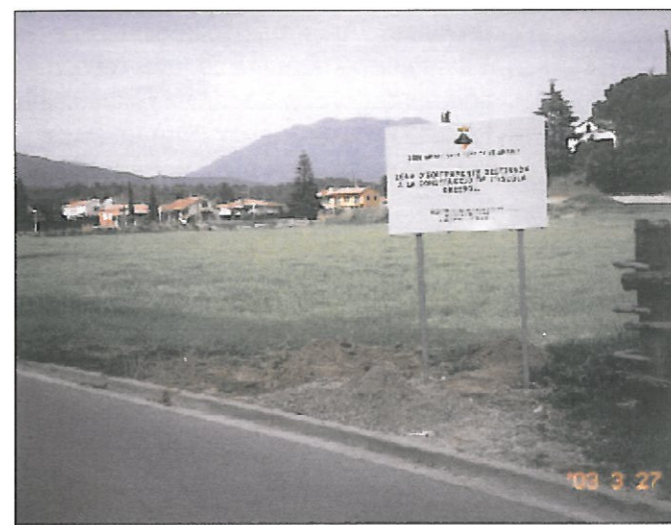
reasfaltat diversos carrers del nucli urbà i dels sectors de Can Derrocada, fent especial atenció a les vies més afectades per l'inevitable deteriorament d'ús. A aquesta tasca s'ha d'afegir el repintat de la senyalització horitzontal que fa la Diputació Provincial a les carreteres i l'Ajuntament als carrers, passatges, passejos, places i avingudes.



ENSENYAMENT

L'escola bressol a un pas de ser realitat

La Direcció General de Centres Docents comunica a l'Ajuntament que s'ha concedit la subvenció



finalment, la Direcció General de Centres Docents ha comunicat a l'Ajuntament que s'ha concedit la subvenció demanada i que es farà efectiva un cop construït l'equipament. Com ja vam indicar en anterior butlletí l'escola bressol es construirà a l'avinguda de Sant Elies, a prop del centre cívic.

El Ple de 9 de novembre de 2001 va aprovar la construcció de la guarderia municipal condicionada a l'obtenció d'aquesta subvenció, i ja als pressupostos de 2002 es va incloure una partida de 180.500 euros amb aquesta finalitat. El projecte, realitzat per l'arquitecte municipal Jacint Bachs, va rebre unes quantes observacions per part del Departament i és va haver de tornar a refer. La capacitat prevista de 30 places s'amplia a 36 i la subvenció a rebre passa a ser de 64.909,31 euros. Mentre es rebia la resposta d'Ensenyament, l'equip de Govern municipal ha portat a terme els tràmits legals per a poder disposar al més aviat possible d'aquest terreny destinat a equipament. El solar prové de la cessió que el promotor urbanístic de la zona entre l'avinguda de Sant Elies i el carrer de Can Llobera ha de fer a l'Ajuntament. La modificació puntual de les normes subsidiàries de planejament d'aquests terrenys ja ha estat aprovada definitivament per la Comissió Territorial d'Urbanisme (DOGC 3847 de 20/03/03).

Ampliació de l'Escola Torre Roja

Una antiga reivindicació del poble esdevé una realitat



després d'anys de converses, reunions i gestions amb el Departament d'Ensenyament, aquest ha comunicat a l'Ajuntament una notícia que ha de complaure a tots els vilamajorencs i a la seva comunitat educativa en especial. En la sessió de 25 de febrer d'enguany la Comissió per Assumptes Econòmics de la Generalitat va encarregar a l'empresa pública GISA l'obra d'ampliació del CEIP Torre Roja de Sant Pere de Vilamajor amb una dotació de 1.600.000,00 euros. El projecte de l'obra ha estat realitzat pels propis tècnics municipals, per així poder avançar més ràpid en aquest lent procés.

L'increment d'alumnat que, any rere any, ha experimentat la nostra escola de primària feia absolutament imprescindible aquesta ampliació. GISA procedirà aviat a la licitació de l'obra, tot i que el compliment dels diversos terminis legals no permetrà el seu començament fins a l'últim trimestre d'enguany. Es confia que el curs 2004-2005 la nova escola ja pugui entrar en servei. La directora de l'escola, Maite Cortés, ha rebut aquesta bona notícia en un moment força especial de la seva carrera professional. La Maite fa 25 anys que va començar a exercir de mestra i ho feia, com a primera i única destinació, a la seva estimada escola de Sant Pere de Vilamajor. Per celebrar-ho com cal l'Ajuntament, amb la col·laboració del claustre de professors i l'AMPA, va organitzar una jornada de portes obertes de 12 a 14 hores el dia 5 d'abril amb aperitiu inclòs. Tots aquells que van voler expressar a la Maite el seu reconeixement per la meritòria labor educativa realitzada en aquests 25 anys van poder fer-ho plegats.

SUBMINISTRAMENTS

Inaugurada la connexió provisional amb la xarxa Ter-Llobregat

LA INAUGURACIÓ OFICIAL DE LA CONNEXIÓ PROVISIONAL ES VA FER EL DIMECRES EN UN ACTE CELEBRAT A LA SALA DE PLENS DE L'AJUNTAMENT I PRESIDIT PER L'ALCALDE, JOAN ICART, QUE ESTAVA ACOMPANYAT PER DIVERSOS REGIDORS DE L'EQUIP DE GOVERN. DIRECTIUS I TÈCNICS DE L'EMPRESA CASSA (EMPRESA CONCESSIÓNÀRIA DEL SERVEI MUNICIPAL D'AIGÜES QUE HA REALITZAT I EXECUTAT EL PROJECTE) VAN EXPOSAR ALS ASSISTENTS LES CARACTERÍSTIQUES MÉS IMPORTANTS D'AQUESTA CONNEXIÓ MITJANÇANT UNS PLAFONS EXPLICATIUS.



arran les diferents gestions i col·laboracions amb diverses entitats públiques i privades, l'Ajuntament de Sant Pere de Vilamajor va aconseguir una resolució administrativa de l'Agència Catalana de l'Aigua (a la que hem d'agrair la seva celeritat) que permet una derivació d'aigua, amb caràcter temporal, de la conducció Pasteral-ETAP del Ter. L'aigua d'aquesta conducció surt dels embassaments de Sau, Susqueda i Pasteral i mitjançant aquesta conducció arriba a la planta d'ATLL per ésser potabilitzada, emmagatzemada i distribuïda a tot l'àmbit de l'Àrea Metropolitana de Barcelona. En el recorregut d'aquesta conducció hi ha una sèrie de pous d'accés i, en aquest cas, el pou d'on s'extreu l'aigua és el situat al terme municipal de Santa Maria de Palautordera, el més proper al dipòsit municipal de Can Ram.

El conjunt de totes les obres, instal·lacions i millores consten, a grans trets, de:

- 2.250 metres de canonada de diàmetre 200
- 180 metres de canonada de diàmetre 110
- 4 estacions de bombatge
- 4 subministraments elèctrics
- 5 punts d'automatització
- 3 casetes de protecció d'instal·lacions

Una vegada realitzades les obres, instal·lacions i millores perquè arribi aigua del Ter als diferents nuclis, feta la posta en marxa i efectuades les darreres comprovacions de posta a punt, l'aigua ja arriba al nucli més allunyat de la captació d'aigua (Faldes del Montseny) i assegura a aquest nucli una aportació de cinc litres per segon. Això ens permet des de l'origen, subministrar aigua als nuclis de Can Ram, Vallserena, Can Derrocada, Sant Pere i Faldes.

SUBMINISTRAMENTS

L'ús responsable de l'aigua

El fet que ja arribi l'aigua del Ter al nostre municipi no implica que en podem fer un ús incorrecte.

En primer lloc, perquè l'aigua potable és un bé escàs i limitat i és per això que no podem consumir-la de forma inadequada i, menys encara, en les èpoques estivals i de sequera tan pròpies dels entorns mediterranis.

En segon lloc, perquè l'esforç esmerçat que arribi l'aigua del Ter té com a finalitat garantir unes condicions mínimes de qualitat i higiene per a totes les famílies del nostre municipi.

En tercer lloc, la disponibilitat d'aquest cabal s'orienta a garantir aquest servei mínim (la pròpia resolució de l'ACA autoritza uns volums d'aigua per garantir aquest servei i no d'altres). Tot això ens permet eliminar els subministraments amb camions cisterna, garantir una qualitat d'aigua com és la del riu Ter i cobrir uns volums d'aigua necessaris en aquests moments.

Per tant, l'arribada de l'aigua del Ter és infinitament beneficiosa per al nostre municipi però, en cap moment, no hem d'oblidar que és un bé escàs i limitat tot fent-ne un ús incorrecte i innecessari.

Ja tenim l'aigua del Ter temporalment fins a la connexió definitiva amb Aigües Ter-Llobregat però l'ús racional ens permetrà ésser més ciutadans que mai.

CASSA a Sant Pere de Vilamajor

en col·laboració amb l'Ajuntament, el passat mes de desembre, CASSA va acabar les obres de portada d'aigua del Ter, solucionant un dels mals endèmics de la població: la manca d'aigua. Les esmentades obres van consistir a la construcció d'una nova conducció de polietilè de dos quilòmetres i mig de longitud que serveix per abastar d'aigua tota la ciutat. A més, la instal·lació es completa amb quatre noves estacions de bombatge, diversos sistemes de telecontrol de la xarxa i nous mètodes de desinfecció i filtració de l'aigua.

Aquestes millores de la xarxa permeten posar fi a la distribució d'aigua per camions cisterna, a més de pro-

veir el municipi d'una nova font d'abastament, millorar notablement el servei d'aigua en qualitat i regularitat, així com els seus sistemes de distribució i tractament.

Aquesta actuació s'emmarca dins de la col·laboració de CASSA amb l'Ajuntament de Sant Pere de Vilamajor i el seu objectiu principal és oferir una gestió del servei d'abastament d'aigua de qualitat.

Des que CASSA inicià el servei de distribució d'aigua potable a Sant Pere de Vilamajor, el mes de gener de 2002, l'oficina d'atenció al públic roman oberta en el seu horari habitual. A més, CASSA ha posat a disposició dels clients un telèfon 901, d'atenció les 24 hores del dia tots els dies de l'any.

No hi ha dubtes sobre la potabilitat de l'aigua

Les analítiques mensuals demostren el bon estat de l'aigua que consumim

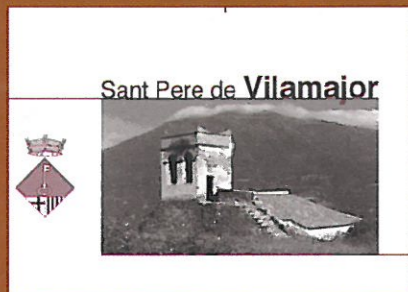
davant l'aparició de certes informacions que, des de final de l'any passat, han qüestionat la qualitat, potabilitat i salubritat de l'aigua subministrada per la xarxa pública de distribució, sobretot pel que fa al nucli de Can Vila, l'Ajuntament va enviar, tant a l'Entitat de Conservació com a l'Associació de Veïns "La Pinya", comunicats on s'informava de la manca de fonament d'aquestes acusacions.

Així mateix les analítiques que CASSA fa arribar mensualment a l'Ajuntament demostren que no s'estan detectant problemes a la xarxa municipal en especial quant al contingut de nitrats.

En l'última analítica, la del mes de febrer, la mostra que presenta una concentració de nitrats més elevada ho fa en 10 mg/l, lluny del màxim autoritzat de 50 mg/l, i totes les altres es mantenen en 5 mg/l.

H I S E N D A

Aprovat el pressupost municipal per a l'any 2003



En el Ple celebrat el 20 de novembre de 2002 es va aprovar, amb els vots favorables de CiU i PP, i en contra d'ERC i PSC-PSOE, el pressupost municipal corresponent a l'any 2003. En la línia de contenció de la despesa, aquest és un pressupost molt similar a l'aprovat per a l'exercici de 2002 amb tan sols un increment del 0,9 %.

De tota manera la inversió prevista puja un 6,9 % respecte l'any 2002, amb un total de 500.500 euros.

La inversió més forta serà la del Local Social de Can Vila. També cal destacar una sèrie de partides destinades a millorar l'equipament municipal per poder donar una millor atenció i servei als vilamajorencs i vilamajorenques.

PRESSUPOST D'INGRESSOS	EN EUROS
Capítol I. Impostos directes	874.300,00
Capítol II. Impostos indirectes	140.000,00
Capítol III. Taxes i altres	238.690,00
Capítol IV. Transferències corrents	427.000,00
Capítol V. Interessos	77.100,00
Capítol VI. Alienació d'inversions	364.270,00
Capítol VII. Transferències de capital	22.000,00
TOTAL PRESSUPOST D'INGRESSOS	2.143.360,00

PRESSUPOST DE DESPESES	EN EUROS
Capítol I. Despeses de personal	500.200,00
Capítol II. Despeses en bens corrents	825.960,00
Capítol III. Interessos i despeses bancàries	28.000,00
Capítol IV. Transferències corrents	149.200,00
Capítol VI. Inversions	500.500,00
Capítol VII. Transferències de capital	27.000,00
Capítol IX. Amortització de crèdits	112.500,00
TOTAL PRESSUPOST DE DESPESES	2.143.360,00

CAPÍTOL VI. INVERSIONS	EN EUROS
Mobiliari noves oficines	6.800,00
Sistema alarma nou edifici	6.000,00
Equips informàtics	1.200,00
Vehicle Serveis Generals	9.000,00
Projectes tècnics	6.000,00
Ampliació consultori mèdic municipal	6.000,00
Construcció Local Social Can Vila	294.000,00
Adequació parcs municipals	24.000,00
Millora accés Falde	18.000,00
Vorerres	21.000,00
Milliores Centre Cívic El Pi Novell	2.500,00
Piscina municipal Can Ram 2ª fase	45.000,00
Instal·lacions polisportives	24.000,00
Reparació de camins	10.000,00
Adequació enllumenat públic	15.000,00
TOTAL INVERSIONS	500.500,00

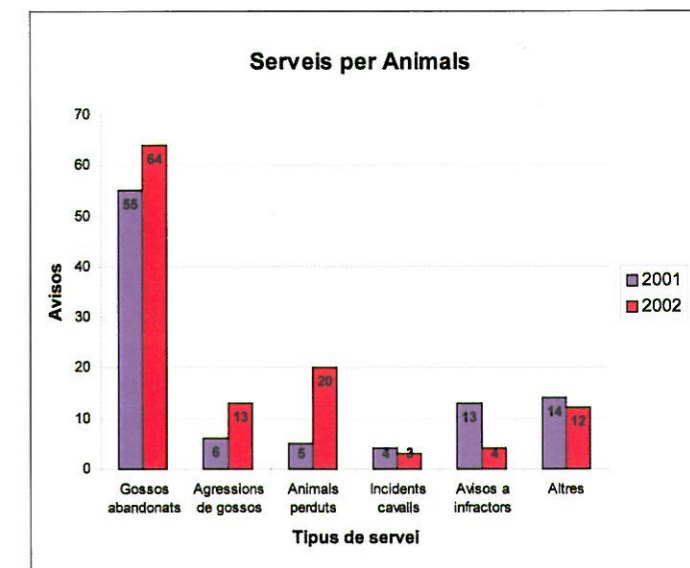
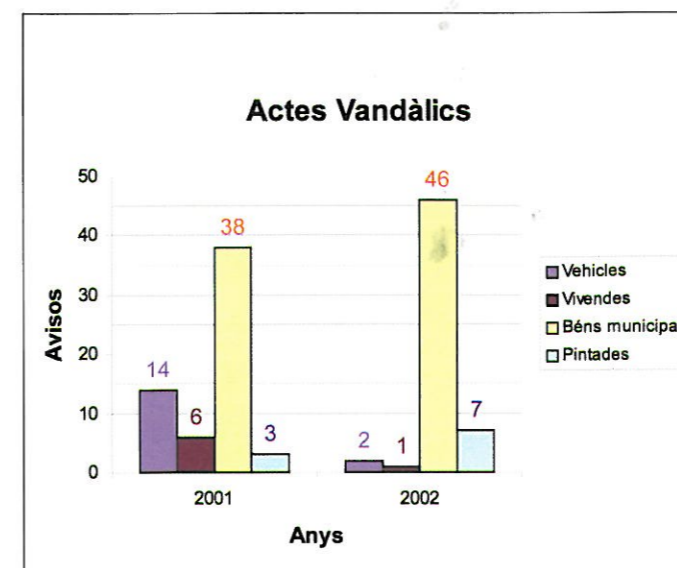
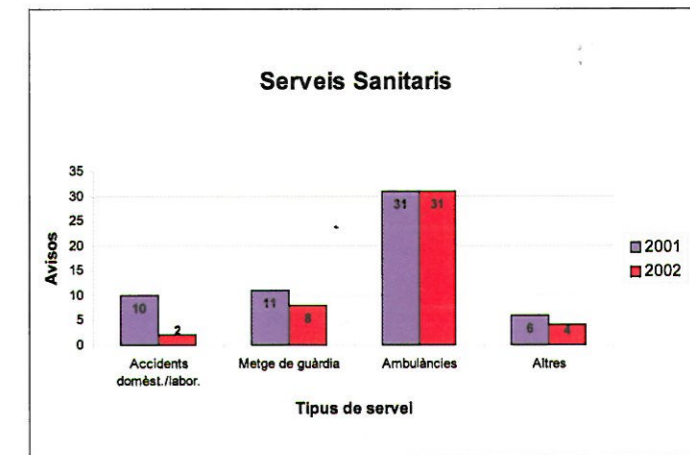
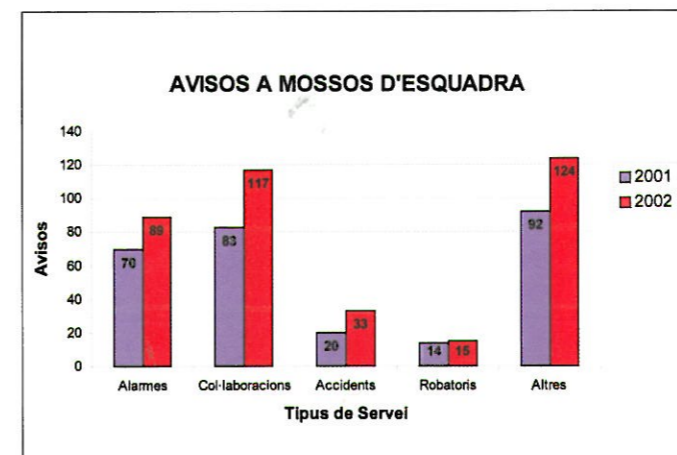
VIGILÀNCIA MUNICIPAL

Estudi estadístic de les intervencions del Servei de Vigilància

Una comparativa amb dades dels anys 2001 i 2002 demostra l'efecte de la major dotació de plantilla i medis

el Servei de Vigilància Municipal es demostra cada cop més efectiu gràcies a l'esforç i dedicació dels agents del cos. L'ampliació de la plantilla de dos a quatre vigilants i la millora en la dotació de material i nou vehicle ha donat com a resul-

tat un grapat de actuacions que molts vilamajorencs ignoren. Els gràfics que publiquem, que no necessiten cap explicació complementària, detallen aquelles actuacions més significatives i han estat confeccionats pel mateix Servei de Vigilància.



Els pagesos de Vilamajor trien els seus representants davant l'Administració

La llista encapçalada per Rosa Maria Pruna (ASAJA) rep un suport majoritari dels pagesos i ramaders del municipi en les eleccions a Cambres Agràries

En les eleccions a Cambres Agràries del passat 1 de desembre de 2002 els pagesos de Sant Pere de Vilamajor van votar els seus representants davant l'administració. Dels 34 electors del municipi, van exercir el seu dret a vot un total de 29 pagesos i ramaders. Una gran majoria (15 vots) va votar la candidatura presentada per Associació Agrària de Joves Agricultors (ASAJA), mentre que la Unió de Pagesos va ser la segona força amb 8 vots. La candidatura de Joves Agricultors de Catalunya (JARC) va quedar en tercer lloc amb dos vots. Quatre dels vots emesos van ser en blanc i no es van comptabilitzar cap vot nul. Mentre que a Sant Pere de Vilamajor ASSAJA va ser la candidatura més votada, Unió de Pagesos ho ha estat finalment en el global de Catalunya.

La temporada de balls de saló de La Fàbrica s'allargarà fins a la Festa Major

La Regidoria de Cultura presenta un programa on destaquen les orquestres Salvetana, Montecarlo, Marimba i Montgrins

la temporada de tardor/hivern de 2002 de ball de saló al local municipal La Fàbrica ha tancat amb una mitjana d'assistència de 235 entrades venudes per cada dia de ball i un superhàbit econòmic de 926.50 euros que van a parar a les arques municipals.

La temporada del 2002 al local municipal La Fàbrica va acabar amb el cartell de "complet" la nit de Cap d'Any amb totes les entrades reservades ja des de finals del més d'octubre. Malgrat que la política de la regidoria és no fer reserves d'entrades, es va decidir fa dues temporades fer una excepció per la nit de Cap d'Any, ja que en anys anteriors la gent fins i tot menjava el raïm de les campanades fent cua al local per no perdre's una de les entrades posades a la venda. El fet que les entrades es venguin en la seva totalitat dos mesos abans és un símptoma de l'èxit de les temporades de ball i el seu ple arrelament. Per aquest motiu, després d'escoltar les propostes dels balladors de la temporada passada, la Regidoria de Cultura de l'Ajuntament va presentar la nova programació des del més de gener fins a la propera Festa Major. De moment, es manté la periodicitat dels balls al primer i últim dissabte de més amb algun dia excepcional.

la ballera que ve

2003

Si heu sobreviscut a la temporada de balls de saló de 2002, aquí teniu el nou repte: cal resistir fins a la Festa Major.

Programació

5 d'abril
Duet Nou Nou

26 d'abril
Tercet Loren

3 de maig
Banda Sonora

31 de maig
Duet Nou Nou

7 de juny
Duet Aria

27 de juny
Orquestra Montgrins

28 de juny
Orquestra Marimba

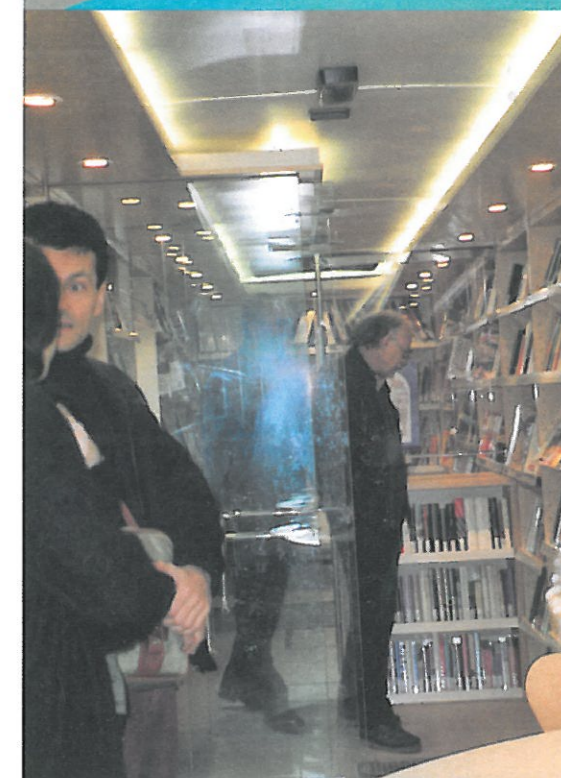
Arriba el bibliobús Montnegre, la biblioteca sobre rodes

Des del desembre passat Sant Pere de Vilamajor gaudeix d'un servei de bibliobús gràcies al conveni subscrit amb la Diputació de Barcelona



el bibliobús Montnegre és una biblioteca mòbil que disposa dels mateixos serveis que una biblioteca estable. Gràcies al conveni subscrit amb la Diputació de Barcelona es posen a disposició dels vilamajorencs i vilamajorenques més de 7.000 llibres, 1.200 discos compactes, 500 discos, 30 títols de revistes i 2 diaris. El bibliobús està informatitzat i disposa d'ordinadors per consultar el seu fons, així com els de la resta de la Xarxa de Biblioteques de la Diputació (www.diba.es/biblioteques/inici.asp), especialment el de la Biblioteca de Can Pedrals de Granollers que és la que li fa de suport. També, gràcies a la connexió a Internet facilitada per l'Ajuntament, es poden fer consultes gratuïtes i obtenir tota aquella infor-

mació que pugui ser necessària. Si us feu el carnet de soci podreu emportar-vos en préstec fins a 6 llibres, 3 revistes i 4 audiovisuals, així com demanar llibres d'altres biblioteques de la Xarxa. El bibliobús Montnegre dona servei a diversos municipis del Vallès Oriental i del Maresme, passant-hi successivament i per torn. A Sant Pere de Vilamajor el tindrem cada divendres, uns dies al matí (d'11.00 a 13.30 hores) i altres a la tarda (de 16.10 a 19.00 hores), situat al costat del Centre Cívic "El Pi Novell". Per saber el calendari de visites podeu consultar a les oficines de l'Ajuntament, o directament al bibliobús: **telèfon 636 495 664** **e-mail: b.montnegre@diba.es**



On anem?

Sant Jordi 2003

Sant Pere de
Vilamajor

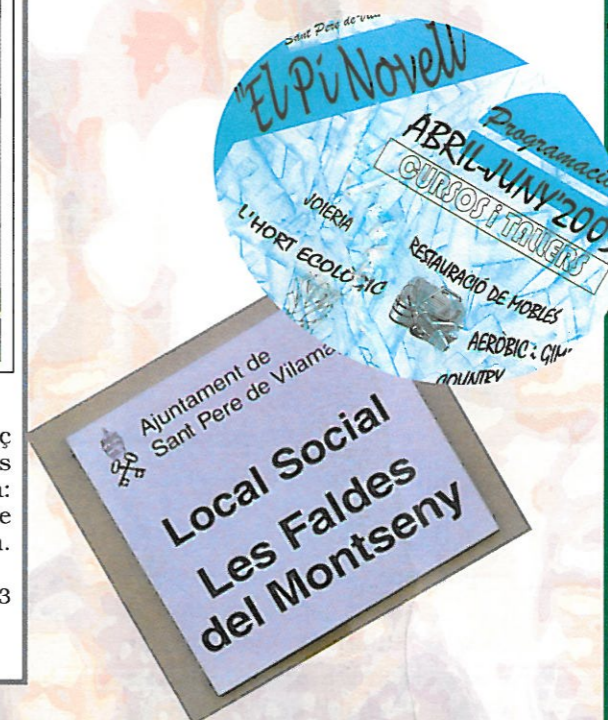


Un ocell canta feliç
sobre les alzines
de la plaça de la Vila:
és, potser, l'auguri que
els arbres arrelaran.

Sant Jordi, 2003

Cursos i tallers al Pi Novell i al Local Social de Les Falde del Montseny

Per a més informació:
93 845 00 08 (Ajuntament, matí)
93 861 00 16 (Pi Novell, tarda)
93 845 26 83 (Local Social
Falde de Montseny, tarda)



Balls de saló a La Fàbrica: cada primer i últim dissabte de mes

(consulteu programació fins al
28 de juny a la pàgina 18)

abril

durant tot el mes

Inici de diferents cursos al
Pi Novell i al Local Social
de Falde del Montseny.

divendres 25

Aplec de Sant Elies:

- caminada a peu,
- missa a l'hermita,
- presentació del cartell
guanyador del concurs de
la Festa Major,
- arrossada popular (cal treure
un tiquet prèviament a
l'Ajuntament).

Trobareu el programa amb
detall a la publicació
"Dia a dia"

dissabte 26

Competició de botxes
a Can Vila.
Futbol: Les Falde UE /
La Roca CF.
Ball de saló amb
el Tercet Loren.

A la secció *On anem?* us oferim
només una relació de les activi-
tats que tenen lloc a Sant Pere,
per tenir tota la informació
podeu consultar la publicació
"Dia a dia".

Anem als gronxadors?



Nous de trinca, us estan esperant al carrer Barcelona. Les persones adultes que us
acompanyin podran descansar, llegir o petar la xerrada. El món és així: els petits miren la
manera de gastar energies i els grans de recuperar-les. Ja ho entindreu quan sigueu grans. Ara només a gaudir-ne!

Ara només a gaudir-ne!